



BOLETÍN OFICIAL DO PARLAMENTO DE GALICIA

Número 366

VIII legislatura

1 de decembro de 2010

Fascículo 1

SUMARIO

(Versión electrónica en www.parlamentodegalicia.es)

5. Procedementos relativos a outras institucións e órganos

5.3 Valedor do Pobo

5.3.2 Informes do Valedor do Pobo

Informe extraordinario do Valedor do Pobo sobre as persoas sen fogar en Galicia

[115992](#)

5. Procedementos relativos a outras institucións e órganos

5.3 Valedor do Pobo

5.3.2 Informes do Valedor do Pobo

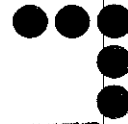
Informe extraordinario do Valedor do Pobo sobre as persoas sen fogar en Galicia

A Mesa do Parlamento, na reunión do 30 de novembro, admitiu a trámite o Informe extraordinario do Valedor do Pobo “As persoas sen fogar en Galicia” (doc. núm. 54952), e acordou a súa publicación no *Boletín Oficial do Parlamento de Galicia*.

Santiago de Compostela, 30 de novembro de 2010

José Manuel Baltar Blanco

Vicepresidente 1.º



**Valedor
do Pobo**
Galicia

VALEDOR DO POBO
25.11.10 910944

PARLAMENTO DE GALICIA
REGISTRO XERAL ENTRADA
25 NOV 2010
NOME: 54952

EXCMA SRA.:

En cumprimento do disposto no artigo 36.1 da Lei 6/1984, de 5 de xuño, do Valedor do Pobo, teño o pracer de lle remitir a V.E. o Informe extraordinario "As persoas sen fogar en Galicia".

Santiago de Compostela, 25 de novembro de 2010

O Valedor do Pobo

Benigno López González

EXCMA. SRA. PRESIDENTA DO PARLAMENTO DE GALICIA

AS PERSOAS SEN FOGAR EN GALICIA



Setembro 2010



Esta obra pertenece á colección do Museo de Pontevedra.

ÍNDICE

1.- INTRODUCCIÓN	1
2.- AS PERSOAS SEN FOGAR. APROXIMACIÓN CONCEPTUAL.....	4
3.- OS CENTROS E SERVIZOS DE INCLUSIÓN.	9
Especial referencia a Galicia.....	10
Os recursos.....	11
Tipoloxías.....	15
Os centros e as súas características.....	16
Financiamento.....	22
4.- MARCO XURÍDICO.....	24
5.- CENTROS E SERVIZOS VISITADOS.....	29
A CORUÑA.....	30
Albergue deTranseútes O Refuxio.	30
Residencia para Homes O Bo Pastor.....	34
Residencia para Mulleres San Xosé	35
Pisos e Casas de Acollida. Asociación Renace”	36
Casa de Acollida. Fogar Santa Lucía.	37
Fogar Sor Eusebia.	40
Casa de Acollida Betania de Xesús Nazareno.....	41
Centro de Día Sen Teito. Exército de Salvación.	43
A Cociña Económica.....	44
LUGO.....	45
Fogar do Transeúnte.....	45
Calor-Café. Programa Sen Teito.....	47
OURENSE.....	48
Albergue Municipal de Transeúntes.....	48
Comedor Social.....	50
PONTEVEDRA.....	51
Albergue de Transeúntes San Xabier.	51
Comedor Pan dos Pobres.....	53
FERROL.....	55
A Cociña Económica.....	55
Refuxio Pardo de Atín.....	55
Centro de Día para Transeúntes.....	56
Pisos Tutelados.....	57
SANTIAGO DE COMPOSTELA.....	57
Albergue Nocturno Xoán XXIII.....	57
A Cociña Económica.....	60
Punto de Información a Transeúntes.....	62
Centro Vieiro Calor e Café.....	63
VIGO.....	66
Dispositivo temporal municipal para o frío.....	66
Albergue e Centro de Día Xoán Paulo II. Misioneiros do Silencio.....	67
Comedor Social Virxe de Lourdes	69
Albergue A Nosa Señora da Saúde.....	69

<i>Casa de Acollida A Nosa Señora da Saúde</i>	71
<i>Comedor da Esperanza</i>	73
<i>Centro Cívico da Zona Vella</i>	74
<i>Vivendas Tuteladas</i>	75
<i>Centro de Redución de Danos en Drogas “CE RE DA”</i>	76
VILAGARCÍA DE AROUSA.....	79
<i>Centro de Acollida e Asistencia. Cáritas</i>	79
<i>Centro San Cibrán de Acollida Integral</i>	81
6.- CONCLUSIÓNS XERAIS.....	82
<i>Ingresos mínimos de subsistencia</i>	83
<i>Vivenda</i>	84
<i>Saúde física</i>	85
<i>Saúde psíquica</i>	86
<i>Adiccións</i>	87
<i>Que fan as administracións de Galicia?</i>	87
<i>Que fan os cidadáns galegos?</i>	88
7.- RECOMENDACIÓNS.....	90
1.- <i>Prevención</i>	90
2.- <i>Estudo diagnóstico</i>	90
3.- <i>Participación</i>	91
4.- <i>Plans galegos de inclusión social</i>	91
5.- <i>Dereito á vivenda</i>	92
6.- <i>Diversificación de recursos e programas</i>	92
7.- <i>Atención á saúde física</i>	92
8.- <i>Atención á saúde mental</i>	92
9.- <i>Atención aos drogodependentes</i>	93
10.- <i>Inserción laboral</i>	93
11.- <i>Coordinación</i>	93
12.- <i>Informatización</i>	94
13.- <i>Sensibilización</i>	94
14.- <i>Voluntariado</i>	94
15.- <i>Inspección de centros e programas</i>	94
16.- <i>Normativa dos centros</i>	95
17.- <i>Os servizos sociais</i>	95
18.- <i>Coordinación e liderado</i>	95
19.- <i>Albergues</i>	96
20.- <i>Dotación orzamentaria</i>	96
<i>Reflexión Final</i>	96

1. INTRODUCCIÓN

As sociedades que se din desenvolvidas destacan, entre outras características, porque as persoas que as integran teñen cubertas as súas necesidades básicas. Nelas, chegaronse a establecer uns sistemas de amparo e protección que fan posible que os seus cidadáns, polo simple feito de selo, acaden unhas cotas de benestar que lles permitan vivir con dignidade.

Ao remate da Segunda Gran Guerra, os estados do chamado primeiro mundo, principalmente nas grandes aglomeracións urbanas, obtiveron un avance social e económico, con superación das iniciais miserias noutrora, que hoxe, pode dicirse, se estendeu, con maior ou menor intensidade, á maior parte dos países en vías de desenvolvemento. Ese benestar colectivo da cidadanía supuxo a corrección das desigualdades lacerantes propias de principios da era capitalista, substituíndoas por unha tendencia á igualdade en forma de cobertura, directa ou indirecta, por parte do Estado en relación ás exixencias elementais dos cidadáns, aínda sendo evidente que restan dereitos básicos por aplicar.

No concreto caso de España, un deses dereitos pendentes de efectividade é o de acceso a unha vivenda digna e adecuada, tal e como o consagra o artigo 47 da vixente Constitución española, configurándoo como dereito reitor da política social e económica. Mostra evidente desta carencia encontrámola nese crecente número de desherdados, de persoas sen fogar, que constitúen o obxecto deste traballo.

Unha sociedade, caracterizada pola instauración dunha economía globalizada e competitiva, leva consigo, inevitablemente, como algo connatural, a xeración de marxinados, é dicir, de persoas que quedan fóra do dito sistema; neste caso, de individuos que viven e dormen nas rúas, vítimas do que se deu en chamar a exclusión social que, por desgraza, cada vez se nos mostra con maior virulencia.

Os comportamentos sociais non sempre discorren por camiños previsibles. Fronte á crenza errónea de que o estado do benestar ía acoller baixo o seu manto todas as persoas, a realidade demostrou que os custos de mantemento do sistema supoñen unha importante carga non susceptible de afrontar, máxime cando a ela se engaden contratempes derivados dunha grave crise económica internacional, que agudizan fenómenos de exclusión social e propician a pobreza, o paro e o recorte de servizos sociais.

Cando en épocas xa históricas os nosos antepasados cruzaron a fronteira do rural ao urbano, irrompendo nas cidades, sen outra bagaxe que a súa ilusión por integrarse nun medio máis acolledor, non tiñan outro obxectivo inicial que o de dispoñer dun teito que lles permitise durmir a cuberto. Dunha forma ou outra, máis tarde ou máis cedo, o obxectivo alcanzouse e o paso do tempo foi mellorando o ansiado nivel de benestar. Pero esta non foi a regra xeral, desgraciadamente sempre xorden excepcións; e as persoas carentes de fogar non responden a ese modelo, o seu camiño seguiu un percorrido inverso, pois aínda que proveñen dun estado de desenvolvemento, máis ou menos aceptable, por circunstancias da vida, quedan fóra do perímetro daquel benestar. O problema é complexo e, en calquera caso, non lineal.

Dous son os obxectivos primordiais do traballo que abordamos: por un lado, coñecer as características e situación das persoas sen fogar na comunidade autónoma galega e, por outro, definir cales deberían ser as políticas favorecedoras da súa inclusión social. Impúlsanos a necesidade de remover a conciencia da sociedade a través dunha análise reflexiva sobre a problemática que nos ocupa.

O Valedor do Pobo quere destacar que este traballo non se confecciona a instancias dos ditos *desherdados*; é máis, son poucas as queixas que se reciben nesta institución por parte deles, pero a súa indolencia, a súa paciencia ou a súa resignación, sempre individualizadas, non poden silenciar o clamor que levanta a súa forzada indignidade que, por si soa, nos obriga aos socialmente responsables, a prol da solidariedade e xustiza social, á busca dunha solución alternativa ao seu problema.

Sobre esta base, intentamos aproximarnos a estes excluídos sociais, investigando, sempre con referencia ao ano 2009, nos centros e servizos máis utilizados por ese colectivo. Con tal fin, levouse a cabo un exhaustivo traballo de campo que inclúe visitas aos centros máis significativos da nosa Comunidade Autónoma, entrevistas á dirección, persoal e usuarios destes e exame da súa respectiva documentación; igualmente, solicitouse información da *Secretaría Xeral de Familia e Benestar* da Xunta de Galicia, así como dos concellos das principais cidades galegas, sen esquecer os contactos mantidos con entidades públicas e privadas que achegaron os seus puntos de vista acerca da situación de tales marxidados.

Sen embargo, todas estas facilidades de cara á culminación da nosa investigación tornáronse en dificultades cando se trataba de contar coa colaboración das persoas sen teito que non facían uso de tales servizos sociais.

Este documento non cumpre unha finalidade unicamente descritiva dunha situación obviamente alarmante, senón a remoción das consciencias sociais, a través da comprensión e coñecemento deses descoñecidos que se instalaron nas nosas cidades e que, a falta doutra cousa, por elas, deambulan coa súa casa ás costas.

Se así resulta, o Valedor do Pobo terá encontrada a satisfacción ao seu traballo.

BENIGNO LÓPEZ GONZÁLEZ

Valedor do Pobo de Galicia



2. AS PERSOAS SEN FOGAR. PROXIMACIÓN CONCEPTUAL

Unha pregunta que inevitablemente nos formulamos cando nos topamos de bruços, nunha praza pública ou nun recuamento urbano, con persoas sen fogar, e confrontamos a súa situación coa nosa, é ata que punto están alí de forma voluntaria ou se as circunstancias as cominaron a esa penosa situación. A nosa resposta ha de ser contundente pois, é sabido, que ninguén pasa calamidades por propia vontade.

Un ser sen fogar é un excluído; e esta exclusión é froito de sucesivas rupturas, familiares, laborais e sociais que, paulatinamente, o van afastando do mundo do traballo, dos sectores que perciben rendas, condenándoo a unha vida de illamento, carente de interrelacións e caracterizada pola total ausencia de perspectivas de futuro. Sobrevive, sen máis, e precisa de axuda externa para saír dese abismo. Poderíamos dicir que o proceso de exclusión persoal é o resultado final dunha sucesiva concatenación de acontecementos traumáticos que, cal se tratase de insalvables obstáculos, deixan á marxe da participación na vida social o individuo.

Ao teor do exposto, cabe afirmar que as situacións de exclusión presentan tres características, que se retroalimentan entre si: a carencia (limitación no “ter”), a dependencia (limitación non “ser”) e o desarraigamento ou a desvinculación (limitación non “estar social”).

Sobre esta base intentouse acadar un consenso, nos últimos anos, unha definición de persoas sen fogar como “aquelas que non poden acceder ou conservar un aloxamento adecuado, permanente e que proporcione un marco estable de convivencia, xa sexa por razóns económicas ou outras barreiras sociais, ou ben porque presentan dificultades persoais para levar unha vida autónoma”.

Tomando como referencia a anterior definición, no marco do *Observatorio Europeo de Persoas Sen Fogar* de FEANTSA (Federación Europea de Entidades Nacionais que traballan con persoas sen fogar)¹ elaborouse unha tipoloxía de persoas sen fogar (ETHOS) e en situación de exclusión residencial, segundo sexa a súa forma de presentarse, o seu nivel de gravidade e/ou as súas posibles vías de solución.

¹ FEANTSA é unha ONG, fundada en 1989, que reúne máis de 70 organizacións de 29 países europeos que traballan sobre os problemas das persoas sen fogar.

Á súa vez, para elaborar a citada definición, identifícanse os que se viñeron en chamar dominios ou espazos principais, que constitúen un fogar, de maneira que a súa carencia, en maior ou en menor grao, xerarquiza as distintas formas de *senfogarismo* que poden darse:

Dominio físico (uso exclusivo de espazo habitacional).

Dominio social (uso exclusivo de espazo de privacidade).

Dominio legal (uso do espazo amparado nalgún tipo de título).

Dentro do *senfogarismo*, entendido como proceso de exclusión residencial máis ou menos severo e, tendo en conta o maior ou menor grao de exclusión dos indicados dominios, poden establecerse catro categorías segundo a súa gravidade:

Sen teito.

Sen vivenda.

Vivenda insegura.

Vivenda inadecuada.

Segundo ao Profesor Cabrera,² *“o senfogarismo na súa forma máis grave, sería o dos que viven literalmente á intemperie, sen teito e por tanto carecen dun lugar físico onde residir, non dispoñen dun espazo para a privacidade e as relacións sociais, nin un espazo para si mesmo; a esta situación extrema seguiríanlle en orde de gravidade o caso dos que se encontran temporalmente aloxados en albergues cun período de estancia determinado de antemán, de forma puntual ou permanente; finalmente, outras modalidades máis suaves ou mitigadas do problema, serían o caso dos que participan en programas de aloxamento alternativo con estancias de duración indeterminada, os que están aloxados temporalmente por amigos ou familiares, os que viven en chabolas, en edificios ocupados, en condicións de amoreamento extremo, etc.”.*

Cómpre aclarar que cando empregamos o termo “persoa sen fogar”, facémolo en sentido estrito, para referirnos a persoas que están excluídas do mercado laboral ou con traballo en precario: persoas pobres ou moi pobres que non dispoñen de medios económicos ou estes son insuficientes ou

² *Exclusión social en España. Un espacio diverso y disperso en intensa transformación.* Miguel Laparra e Begoña Pérez (coord.) ISBN. 2008.

irregulares (escolas, traballos ocasionais, axudas, venda ambulante...), que non lles permiten vivir nun aloxamento coa estabilidade necesaria; persoas con escasas habilidades, mínima autoestima e case nula crenza en si mesmos.

O *senfogarismo* non é un mal dos nosos días, existe desde o principio dos tempos, pero o que antano se consideraba un problema corrixible, na actualidade, podemos dicir que se institucionalizou respondendo non só a carencias de tipo económico (hoxe agudizadas pola crise que nos arrasa), senón tamén a determinadas condutas psico-sociolóxicas propias da deshumanizada sociedade en que vivimos.

A día de hoxe, tamén se observan variacións en canto ao perfil do excluído; xa non estamos falando unicamente do varón maior de 45 anos, solitario, parado ou alcohólico, ao que de forma estigmatizadora denominabamos mendigo, vagabundo ou indixente, senón que apareceu unha nova versión de excluídos, os novos pobres, entre os que se contan mozos que creceron ao compás das novas adicións a substancias tóxicas ou estupefacientes; mozos estranxeiros, no seu día, recollidos en centros de protección e que alcanzaron a maioría de idade; adictos ao xogo ou o cada día máis numeroso problema de persoas da terceira idade que viven en soidade e carecen de recursos; sen esquecer esa lexión de inmigrantes, con ou sen papeis, cuxas circunstancias e repercusións sociais están aínda por determinar.

É así por tanto, e niso coinciden todas as investigacións e estudos sobre o *senfogarismo*, que ese perfil difuso evolucionou ao compás das novas realidades socioeconómicas, sendo interesante e significativo, desde o punto de vista sociolóxico, sinalar tres características novas: unha lixeira feminización, que correlativamente se corresponde co novo papel que a muller desempeña na sociedade; unha maior presenza de estranxeiros carentes de raíces que poidan mitigar as súas dificultades, e unha constatación de rebaixa na idade do colectivo.

En resumo, en base aos estudos realizados pola Cruz Vermella e polo Instituto Nacional de Estatística (INE) podemos concluír que o perfil medio dos sen fogar en España é maioritariamente masculino (80%), cunha idade media de 45 anos, solteiro (40%) e con fillos (30%). O dito perfil non é diferente do que se reflicte na Comunidade Autónoma de Galicia, salvo no montante de estranxeiros que aquí non excede do 35%, fronte ao 50% do resto de España.

Poboación

Un dos principais problemas para indagar nas características do colectivo é a dificultade de acercamento aos seus integrantes, ao tratarse de persoas cun acentuado grao de asociabilidade, anárquicas no seu comportamento, indocumentadas e suxeitas a constantes cambios de lugar, todo o cal mediatiza, na práctica, a súa cuantificación. Ademais, os datos que achegan os centros que lles prestan servizos non son sempre precisos nin homoxéneos, o que engade dificultades ao seu cómputo, sen esquecer, tampouco, a subxectividade das administracións e as ONG á hora de expoñer esta triste realidade.

Non resulta, por iso, fácil chegar a coñecer canta xente pasa a noite na rúa. Ignórase a cifra e o cálculo é difícil de realizar. Para iso sería preciso efectuar recontos censais nocturnos, como se levaron a cabo en cidades como Madrid, Barcelona ou Lleida e aínda así, é complicado, porque non se abranguería todas as persoas, algunhas ocultas ou en sitios inverosímiles, en vehículos ou incluso no subsolo. Outra opción, non menos inexacta, sería efectuar o reconto de día, a través dos comedores aos que adoitan acudir os ditos individuos.

De aí que non sexa posible dar unha cifra exacta do número de persoas sen fogar existente na nosa Comunidade Autónoma. Sen embargo, si se constatou que o número de persoas que viven na rúa ou en habitáculos infrahumanos vai en aumento e, o que é máis grave, de forma incontrolable.

As causas máis probables deste incremento poderíamos encontralas nos cambios sociais operados nos últimos anos e, sen dúbida, neste momento, no aumento exponencial de parados a consecuencia da crise económica que padecemos, na transformación das formas de pobreza, na desinstitucionalización dos hospitais psiquiátricos, no consumo de drogas e alcohol e nas dificultades de acceso á vivenda.

A magnitude deste fenómeno foi recollida en Europa a través dos diferentes informes anuais elaborados polo *Observatorio Europeo dos Sen Teito*, coordinados FEANTSA.

No noso país, polo *Plan Nacional de Acción para a Inclusión Social do Reino de España 2008-2010*; polo *Observatorio sobre a Realidade Social de Cáritas Española*, polos *Documentos Base Campañas Sen Teito*, tamén de Cáritas; e polas *Enquisas sobre as Persoas Sen Fogar do Instituto Nacional de Estatística*, de persoas (enquisa pioneira na investigación das condicións vitais das ditas

persoas), e de centros (ao obxecto de coñecer as principais características dos centros e dispoñer do número de usuarios dos establecementos que prestan servizos aos sen fogar).

Na Comunidade Autónoma galega, cabe mencionar o *I e II Plan Galego de Inclusión Social* da Xunta de Galicia, os *Plans de Acción*, o *Programa de Atención ás Persoas Sen Teito* da Cruz Vermella e o I Encontro Galego de Cidadanía Inclusiva, organizado pola Rede Galega de Loita contra a Pobreza (EAPN-Galicia).

E a nivel local cabe mencionar a “Análise da realidade e necesidades sociais do colectivo sen fogar”, do Concello de Ferrol (A Coruña).

Causas

Como quedou exposto á condición de *senfogarista* accédese por unha gran variedade de motivos. Explicar, por tanto, o fenómeno con apoio en factores exclusivamente individuais (orixe social, saúde mental, illamento, soidade, consumo de drogas ou alcohol...); ou en circunstancias socio-relacionais (ruptura de lazos familiares, sociais ou laborais), resulta reducionista. A exclusión é un problema estrutural que obriga a ter en conta outros factores, como o desemprego, o problema da vivenda, a precariedade salarial ou a cobertura social. A interacción de todos estes factores é causa determinante daquela penosa situación.

Hai que facer relación á problemática económica que explica que se disparasen as cifras e as dificultades do seu control. Sen constatalo cientificamente, cremos que podemos sinalar que por cada punto porcentual de crecemento do desemprego ou do número de parados, ingresa nese saco sen fondo da marxinação unha porcentaxe elevada deles.

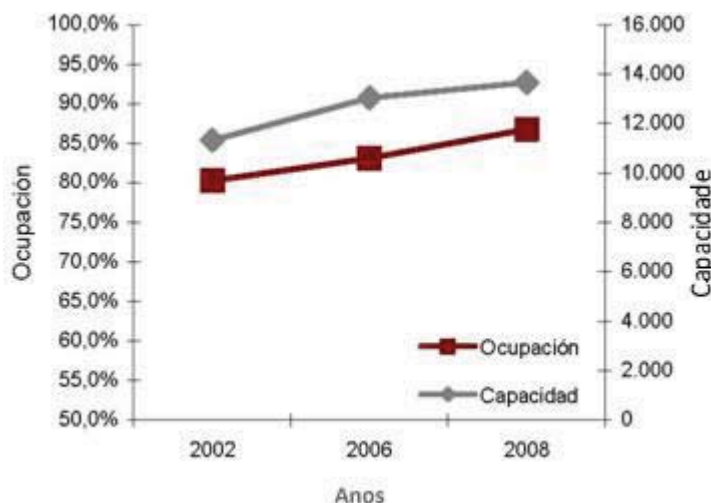
O Informe elaborado por *Cáritas Española*, en maio do 2009, sobre os cambios na situación de crise económica en persoas sen fogar, destaca que as causas máis frecuentes de acceso ao *senfogarismo*, durante o bienio 2007-2008, foron: a perda de emprego e a drogodependencia; e, no caso de persoas sen fogar inmigrantes, a dificultade de acceso ao emprego e a situación de irregularidade administrativa.

3. OS CENTROS E SERVIZOS DE INCLUSIÓN

Nunha sociedade ben organizada créanse institucións para a atención daqueles que carecen dos elementos indispensables para vivir. Esa é a razón da existencia dunha rede de recursos para os que non teñen acceso a eles polos seus medios.

Trátase dun fenómeno relativamente moderno, promovido maioritariamente desde a iniciativa privada. Estamos, pois, asistindo a unha nova resposta que posibilitou unha ostensible mellora das prestacións, moitas xa amparadas polas administracións que, lentamente, poñen en marcha políticas de inclusión social.

Conforme os datos recollidos na Enquisa sobre Persoas sen Fogar (Centros) 2008³ publicada polo Instituto Nacional de Estatística (INE), funcionaban en España 615 centros (473 privados e 142 públicos), cunha capacidade de aloxamento de 13 650 prazas diarias, cunha ocupación media do 86,8%, un 4,7% máis que no ano 2006.



Sen embargo, non todos os centros de atención poñen a disposición das persoas sen fogar idénticas prestacións. As máis frecuentes ofrecidas en España foron: restauración (86,3%), información e acollida (83,9%), aloxamento (79,3%) e orientación; sendo escasa, en cambio, a oferta de

prestacións para a inserción social: talleres (27%), asistencia xurídica (33,8%), regularización de papeis (23,6%), atención psicolóxica (43,1%). (Fonte: Instituto Nacional de Estatística –INE-; Enquisa sobre as Persoas sen Fogar-Centros. Ano 2008).

Dos datos citados infírese o prevalente carácter asistencial dos centros, sendo destacable que as políticas sociais de atención aos sen fogar foron mellorando tanto cualitativa coma cuantitativamente. A calidade derívase porque o gasto medio por centro para persoas sen fogar se incrementou nun 18,5% nos dous últimos anos, alcanzando de media os 286 404 euros por centro.

E en cantidade porque, no ano 2006, a capacidade da rede de aloxamento (13 033 prazas diarias) creceu un 15,2% respecto ao ano 2002. No ano 2008 o número de prazas diarias de aloxamento (13 650) ofrecido polos centros (615) supuxo, como dicíamos, un aumento do 4,7% respecto ao ano 2006 (Fonte: INE; Enquisa sobre Persoas sen Fogar-Centros. Anos 2006 e 2008).

Un dos datos máis notorios que queremos salientar é que o 59,3% dos traballadores dos centros -que alcanzaron unha cifra de 13 586-, foron voluntarios. De aí a enorme importancia que ten a sociedade civil á hora de afrontar as duras realidades da poboación a atender. O voluntariado implica un posicionamento sobre o papel que cada un quere desempeñar na sociedade.

Especial referencia a Galicia

Na Comunidade Autónoma galega, os recursos, e dentro deles os centros e servizos de inclusión existentes, non se diferencian, en liñas xerais, dos do resto do territorio nacional, tendo en conta que presentan cifras similares.

Tal aserto non quere dicir, sen embargo, que nos movamos en posicións satisfactorias, senón máis ben deficitarias, ao tratarse dunhas prestacións nas que os demandantes van sempre por diante dos que as ofrecen. É así que oferta e demanda conflúen de forma asimétrica. Canto maior é o número de demandantes (crises sociais), menor é o número que ofrecen as administracións (crise económica).

³ O Real decreto 1917/2009, do 11 de decembro, polo que se aproba o programa anual 2010 do plan estatístico nacional 2009-2012, establece no seu art. 2-2 que non está prevista a realización de ningunha fase de traballo no ano 2009 e 2010 na Enquisa sobre as Persoas Sen Fogar (Persoas).

Os recursos

Os recursos de atención ás persoas sen fogar con que conta a Comunidade Autónoma de Galicia (decembro do 2009) son diversos. Cruz Vermella de Galicia contempla os seguintes:



Recursos de Atención a Persoas Sen Fogar - Actualizado decembro 2009

Nome do recurso	Enderezo	Poboación	Teléfono
Proxecto Sen Teito de Cruz Vermella Española na Coruña	R/ Cruz Vermella Española, 1		981221000
Cocifa Económica	R/ Cordelería, 10 Baixo		981224141
Albergue O Refuxio	Avda. de Labañou, 10 Baixo		981251244
Cáritas Interparroquial	R/ Sarxento Provisional, 37 Baixo		981150507
Roupeiro de Cáritas	R/Reis Magos, 2 Baixo		981241419
Asociación Renacer	R/ Sarxento Provisional, 14 Baixo		981249221
Residencia Bo Pastor	Travesía dos Rosales, sin		881878743
Residencia San Xosé	Travesía dos Rosales, s/n		981143247
Fogar Sor Eusebia		A Coruña	
Fogar Santa Lucía	Lugar Comeanda, s/n		981142808
Exército de Salvación	R/ Francisco Añón,9		981260098
Asociación Antonio Noche	Avda. dos Caídos, 192 Baixo		981134177
Betania	Enderezo Confidencial(casa de acollida para mulleres)		981235515
Comité Cidadán AntiSIDA A Coruña	R/P. Sarmiento, 24		981144151
Programa Sisifo. Fundación Érguete	R/Azahar. Bloque 48 Baixo		881896801
Banco de Alimentos	R/Cardenal Cisneros, 65, baixo		981 232333
Colectivo Moucho	R/Azahar, Bloque 48 Baixo		881926467
Equipo de Inclusión Municipal	Centro Cívico San Diego		981189868
Proxecto Sen Teito de Cruz Vermella Española en Santiago	Avda. de Lugo, s/n (esquina Fontiñas)		981586969
Albergue	Rúa Castiñeiros, s/n	Santiago	981581952
Centro Vieiro	R/ Costa Vella, 12 Baixo		981585608
Roupeiro San Pedro	Rúela de Fontiñas, 8 (enfrente da Igrexa de San Pedro)		981586916
Roupeiro Parroquia de San Fernando	San Pedro de Mezonzo		981591172
Roupeiro das Orfas	R/ García Prieto (Conxo)		98158585Q

Pan de San Antonio	Campiño de Santo Antonio	678927642
Comité Antisida	R/ Betanzos, 35	981558932
Fundación Amigos de Galicia	R/ Betanzos, 18 1º-D	981576034
Cottolengo do Padre Alegre	R/ Cottolengo, 1-3	981597101
Servizos Sociais Municipais	R/ Galeras, 46	981542465
Equipo de Inclusión Municipal	R/ Galeras, 46	981542465
Proxecto Sen Teito de Cruz Vermella Española en Lugo	R/ Cidade de Viveiro, 16 Baixo	9822230315
Fogar do Transeúnte	R/ Deputación, 12	982265066
Comedor Social de San Froilán	R/ Anxo López Pérez, s/h	No teñen
		92225370
Madre Encarnación SI A Vida	Músico Falla, 16	
Casa Xuventude de Lugo (REMAR)	Estrada de Ombreiro, s/n	982246968
Roupeiro de Cáritas	Pascual Veiga, 22 Baixo	982251274
Servizos Sociais	Rolda da Muralla, s/n	982297100
Equipo de Inclusión	Quiroga Ballesteros, 1 3	982284812
Proxecto Sen Teito de Cruz Vermella Española en Ourense	Rúa Díaz da Banda, 40	988222484
Cáritas Diocesana	Praza Bis ou Cesáreo P	988236819
Comité Cidadán Antisida	Cabeza de Manzaneda	888233000
Proxecto Caixa Nova Acolliada Inmigrantes	R/ Alfredo Brañas, 39 H	988511673
Servizos Sociais Municipais	R/ Bispo Carrascosa	988388137
Equipo de Inclusión Municipal	R/ Bispo Carrascosa, 8	988388137
Proxecto Sen Teito de Cruz Vermella Española en Vigo	R/ Ecuador, 16	986423666
Misión do Silencio (Albergue)	R/ Urzáiz, 39 (esquina con Cervantes e Marqués de VE	986436997
Irmáns Misioneiros Pobres (Albergue)	Avda. de Galicia, 160	986451885
Comedor de San Francisco	R/ San Francisco, 69	986436369

Comedor O Sal da Terra	R/ Manuel de Castro, 9 Baixo	986290162
Médicos do Mundo (Duchas)	R/ Illas Baleares, 15	986484301
Sereos da Zona Vella (Bocatero)	R/ Eiduayen, 11	650715593
Dispositivo de emerxencia (Temporal)	R/ Gaiteiro Ricardo Portela, 1 (Pavillón do Barbés)	986204462
Vida Digna (comedor fin de semana)	R/ Vázquez Varela, 56	986417931
AFAN (reparto alimentos)	R/ Pastora, 54 baixo	986413890
Emaus Fundación Social	R/ Rolda Don Bosco, 9 Portal 2 (interior)	984836624
Cáritas	Avda. Garcia Barbón, 104	986443310
Servizos Sociais (Benestar Social)	Pza. do Rei, 1 planta baixa	986810129

Vigo

Como se aprecia na relación que antecede, trátase de recursos de diferente natureza que presentan, como denominador común, a prestación de servizos a persoas carentes de medios económicos. Delas, unha parte significativa e importante son as persoas sen fogar.

Tipoloxías

Os centros de inclusión e emerxencia social poden presentar distinta natureza e, segundo ela, reunir específicos requisitos. Podemos distinguir, de conformidade coa orde da *Vicepresidencia da Igualdade e do Benestar*, do 25 de xaneiro do 2008, os seguintes:

Albergues.- Son establecementos para o aloxamento de carácter temporal, destinados a acoller persoas en situación de emerxencia social, transeúntes e persoas sen fogar, proporcionándolles refuxio e manutención por un período limitado de tempo.

Centros de Acolida e Inclusión.- Son centros en réxime residencial temporal nos que, mediante unha actuación programada, se posibilitan oportunidades de axuste persoal e incorporación sociolaboral ás persoas en situación de risco de exclusión social.

Comedores Sociais.- Neles ofrécese un servizo de almorzo/xantar e/ou cea ás persoas en risco de exclusión social con necesidades de manutención.

Centros de Atención Social Continuada.- Abertos en horario continuado e permanente ou, como mínimo, en horario complementario ao resto dos recursos sociais de atención ás situacións de exclusión e de emerxencia, nos que se ofertan servizos de atención a necesidades básicas e/ou urxentes dos usuarios.

Centros de Día.- Están destinados a posibilitar, en réxime diúrno, diversas oportunidades de mellora da inclusión social e de axuste persoal aos individuos en situación ou risco de exclusión social, proporcionándolles, entre outros, servizos de terapia ocupacional, autocoidado, habilidades sociais, ocio, educación para a saúde, atención psicosocial, intermediación ou prospección laboral, así como formación de carácter prelaboral adaptada ás características das persoas usuarias.

Outras unidades vinculadas funcionalmente aos centros e que tamén poden ser utilizadas por non usuarios dos mesmos, son:

Unidades de Hixiene.- Servizos de ducha, de roupeiro e de lavandería.

Unidades da Rúa.- Cuxo obxecto é atender o colectivo de persoas sen teito que se encontren nas rúas.

Os centros e as súas características

En Galicia as dúas grandes prestacións asistenciais que máis utilizan os sen fogar son as de aloxamento e manutención, de aí que sexan estas as máis necesarias e frecuentes. Segundo datos do INE para o ano 2008, Galicia contaba con 31 centros de aloxamento; o número medio de prazas era de 837 para o mes de decembro do dito ano, cunha ocupación do 81,5%. Estes datos son totalmente equiparables, no seu conxunto, aos do resto das comunidades autónomas, destacando un nivel de ocupación lixeiramente inferior ao nacional que alcanzaba o 87,1%.

Polo que se refire aos centros de restauración, sempre segundo a mesma fonte, Galicia contaba, no ano 2008, con 39 establecementos, que subministraron 3209 servizos diarios medios anuais, superando cun 82,28% a media nacional (78,37%), de servizos por centro e día.

De conformidade co regulado na citada orde do 25 de xaneiro de 2008 (que leva a exixencia de profesionalización e de condicións mínimas de funcionalidade), os centros autorizados pola Xunta de Galicia (decembro de 2009), son os seguintes:

<u>Nome entidade</u>	<u>Nome centro</u>	<u>Municipio</u>	<u>Provincia</u>	<u>Tipo de centro</u>	<u>Prazas autorizadas</u>
Fundación Santo Hospital de Caridade	Refuxio Pardo de Atín	Ferrol	A Coruña	Albergue	42
Centro Cultural-Social Xoán XXIII	Albergue Xoán XXIII	Santiago de Compostela	A Coruña	Albergue	25
Irmáns Misioneiros de Enfermos Pobres	Albergue A Nosa Señora da Saúde	Vigo	Pontevedra	Albergue	38
Cáritas Diocesana de Santiago	Albergue de Transeúntes San Xabier	Pontevedra	Pontevedra	Albergue	20
Misión do Silencio	Centro Xoán Paulo II	Vigo	Pontevedra	Albergue	28
Asociación Albergue de Sor Eusebia	Centro de Acolida Fogar Sor Eusebia	A Coruña	A Coruña	Centro acolida básica	54
Irmáns Misioneiros de Enfermos Pobres	Casa de repouso A Nosa Señora da Saúde	Pontevedra	Pontevedra	Centro acolida básica	154
Cáritas Diocesana de Santiago	Fogar 80	A Coruña	A Coruña	Centro acolida básica	10
Fundación O Noso Lar	Casa de Acolida O Noso Lar	Samos	Lugo	Centro acolida básica	9
Comité Cidadán Antisida da Coruña	Piso de Acolida	A Coruña	A Coruña	Centro acolida básica	10
Fundación San Rosendo	Centro Acolida Boqueixón	Boqueixón	A Coruña	Centro acolida básica	42
Fase de Encontro	Casa de Acolida Fase de Encontro	Vigo	Pontevedra	Centro acolida básica	7
Asociación Comité Antisida de Ourense	Centro de Acolida Básica	Ourense	Ourense	Centro acolida básica	8
Fundación Fogar Santa Lucia para Mulleres Sen Teito	Casa de Acolida MM Sen teito Santa Lucia	A Coruña	A Coruña	Centro acolida básica	20
Casa Cottolengo do Padre Alegre da Congregación Irmás Servidoras de Xesús	Cottolengo do Padre Alegre	Santiago de Compostela	A Coruña	Centro acolida básica	55
Asociación a Obra da Señora	San Xosé da Obra da Señora	A Coruña	A Coruña	Centro acolida básica	21
Asociación a Obra da Señora	Centro de Acolida O Bo Pastor	A Coruña	A Coruña	Centro acolida básica	36
Asociación Padroado Concepción Arenal	Vivenda tutelada Mulleres Padroado Concepción Arenal	Ferrol	A Coruña	Centro acolida básica	10
Betania de Xesús Nazareno	Casa de Acolida Betania	A Coruña	A Coruña	Centro acolida básica	0
Fundación Monte do Gozo	Centro de Acolida Acougo	Vigo	Pontevedra	Centro acolida-apoio social a procesos terapéuticos	34
Fundación San Rosendo	Sagrada Familia	Ourense	Ourense	Centro acolida-apoio social a procesos terapéuticos	30
Concello de Vigo	Centro Municipal de Transición a Vida Autónoma I	Vigo	Pontevedra	Centro acolida-transición á vida autónoma	8
Concello de Vigo	Centro Municipal de Transición a Vida Autónoma II	Vigo	Pontevedra	Centro acolida-transición á vida autónoma	5
RR. Adoratrices Escravas Santísimo Sacramento e Caridade de Ourense	Casa de Acolida Érguete Muller	Ourense	Ourense	Centro acolida-transición á vida autónoma	7

Congregación oblatas do Santiago Redentor	Centro de Día Vagalume	Santiago de Compostela	A Coruña	Centro de día	15
Fundación Monte do Gozo	Centro de Acolida e Reinserción Proxecto Home	Ourense	Ourense	Centro de inserción socio laboral	122
Sociedade Fundadora e Sustentadora da Cociña Económica de Santiago	Cociña Económica de Santiago	Santiago de Compostela	A Coruña	Comedor social	0
Institución Benéfico Social Padre Rubinos	Comedor Social Padre Rubinos	A Coruña	A Coruña	Comedor social	0
Asociación Centro de Desenvolvemento Rural O Viso	Comedor Social O Viso	Sarreaus	Ourense	Comedor social	40
Misión do Silencio (mixta)	Comedor Social Virxe de Lourdes	Vigo	Pontevedra	Comedor social	0
Fundación San Rosendo	San Martiño	Ourense	Ourense	Comedor social	80
Cociña Económica da Cidade de Ferrol	Cociña Económica Ferrol	Ferrol	A Coruña	Comedor social	0
Cociña Económica da Coruña	Cociña Económica da Coruña	A Coruña	A Coruña	Comedor social	0

Os centros en proceso de regulación autorizados, son:

CENTROS AUTORIZADOS						
Pontevedra	Pontevedra	Albergue San Vicente de Paul	R/ Palencia 26 baixo	Albergue	Sociedade San Vicente de Paul	Iniciativa social
Ourense	Ourense	Centro de Acolida Abeiro	R/ Lúa, 14 – 1º	Centro acolida-apoio social a procesos terapéuticos	Asociación Abeiro	Iniciativa social
Pontevedra	A Guarda	Samaritanas	R/ Capeáns	Centro acolida básica	Samaritanas	Iniciativa social
A Coruña	A Coruña	Albergue Pai Rubinos	Avda. Labañou, 10	Albergue	Pai Rubinos	Iniciativa social
A Coruña	Santiago de Compostela	Albergue Xoán XXIII	R/ Castaños, s/n	Albergue	Xoán XXIII	Iniciativa social
Ourense	Ourense	Albergue Concello de Ourense	Praza do Trigo, 1	Albergue	Concello de Ourense	Administración municipal
Ourense	Ourense	Centro acolida Atox	Rúa do Paseo, 15 – 2º	Centro acolida-apoio social a procesos terapéuticos	Asociación de axuda ao toxicómano	Iniciativa social
Ferrol	Ferrol	Centro de atención social continuada	R/ Magdalena, 221	Centro de atención social continuada	Cáritas Diocesanas Mondoñedo-Ferrol	Entidade relixiosa
Vigo	Vigo	Centro de día de redución de danos	Illas Baleares, 15 baixo	Centro de día	Médicos do Mundo	Iniciativa social
Pontevedra	Vilagarcía	Albergue Cruz	Constitución 3	Albergue	Cruz Vermella Salnés	Iniciativa social
A Coruña	Ferrol	O Mencer	R/ Espartero, 51	Centro de día	Oblatas Ferrol	Iniciativa social

Á parte da coexistencia de centros autorizados e outros pendentes de regulación, cómpre salientar que os indicados centros presentan variadas características e que, mesmo, as súas propias denominacións, en ocasións resultan enganosas, pois hai centros denominados de acollida que, en realidade, non son máis que servizos de información e orientación.

Pero o que si resulta común a todos os centros é a insuficiencia de recursos económicos con que contan e que máis da metade do persoal que presta servizos neles, é voluntario (430 sobre 731), o que equivale a un 58,82%, sendo a media nacional dun 59,30%.

	Persoal asalariado	Persoal voluntario	Outro persoal	Total de Persoal
Galicia	194	430	107	731

Fonte: Instituto Nacional de Estadística. 2008⁴.

En todas as comunidades autónomas españolas, e a galega non ía ser unha excepción, o problema non se afronta desde un aspecto de atención integral do necesitado, senón desde un plano parcial, proporcionando aloxamento e manutención puntual, pero obviando políticas públicas e xerais a medio prazo. Trátase, en definitiva, dunha cobertura de exixencias mínimas de cara á subsistencia de persoas en situación de pobreza extrema, de prestacións de carácter unicamente asistencial, que non abren unha vía de saída clara cara á súa posible integración.

⁴ O Real decreto 1917/2009, do 11 de decembro, polo que se aproba o programa anual 2010 do plan estatístico nacional 2009-2012, establece no seu art. 2-2 que non está prevista a realización de ningunha fase de traballo no ano 2009 e 2010 na Enquisa sobre as Persoas Sen Fogar (Persoas)

Proporción de centros que ofrecen a prestación por comunidade autónoma e tipo de prestación

Unidades: porcentaxe

	Información e acollida	Orientación	Aloxamento	Restauración	Educación primaria	Formación profesional	Taller ocupacional	Taller de Inserción	Educación de adultos	Actividades artísticas	Coidados médicos	Atención psicolóxica	Asistencia xurídica	Regularización de papeis	Roupeiro	Gardería	Outras
Total	83,9	79	79,3	86,3	2,6	2,3	17,4	27	20,5	27,3	15,6	43,1	33,8	23,6	38,2	4,2	25,5
Andalucía	89,2	85,1	85,1	89,2	..	2,7	12,2	32,4	25,7	21,6	21,6	48,6	35,1	23	39,2	4,1	23
Aragón	62,8	60,5	69,8	74,4	9,3	11,6	4,7	14	7	14	2,3	7	32,6	2,3	30,2
Asturias (Principado de)	93,8	93,8	62,5	81,3	25	43,8	31,3	12,5	..	31,3	43,8	6,3	37,5	..	37,5
Baleares (Illas)	89,5	73,7	78,9	89,5	..	5,3	10,5	26,3	5,3	31,6	15,8	10,5	15,8	10,5	47,4	5,3	21,1
Canarias	89,3	89,3	71,4	78,6	7,1	3,6	14,3	32,1	14,3	35,7	21,4	46,4	39,3	53,6	32,1	..	32,1
Cantabria	90	70	90	80	60	..	10	50	20	40	50	40	70	..	20
Castela e León	98,2	85,7	83,9	89,3	1,8	1,8	12,5	32,1	30,4	17,9	12,5	48,2	51,8	30,4	37,5	3,6	23,2
Castela-A Mancha	87,9	90,9	90,9	81,8	9,1	..	27,3	27,3	24,2	27,3	9,1	48,5	33,3	33,3	63,6	..	15,2
Cataluña	75,4	71,9	89,5	96,5	1,8	1,8	19,3	36,8	24,6	26,3	24,6	50,9	42,1	12,3	38,6	3,5	36,8
Comunidade Valenciana	81,6	85,7	87,8	89,8	6,1	..	28,6	32,7	30,6	36,7	8,2	59,2	38,8	28,6	36,7	12,2	18,4
Estremadura	81,8	81,8	72,7	90,9	18,2	18,2	9,1	54,5	27,3	45,5	36,4	9,1	72,7	..	45,5
Galicia	78,6	64,3	73,8	95,2	2,4	2,4	11,9	11,9	16,7	19	11,9	38,1	26,2	26,2	52,4	4,8	23,8
Madrid (Comunidade de)	74,1	70,4	72,2	85,2	..	3,7	13	33,3	20,4	25,9	13	46,3	33,3	18,5	27,8	3,7	18,5
Murcia (Rexión de)	96,3	100	70,4	66,7	3,7	7,4	14,8	40,7	29,6	40,7	18,5	70,4	63	44,4	25,9	3,7	25,9
Navarra (Comunidade Foral de)	92,9	78,6	85,7	92,9	35,7	7,1	..	21,4	35,7	28,6	14,3	21,4	57,1	..	28,6
País Vasco	87,7	80	69,2	83,1	3,1	4,6	20	20	13,8	29,2	9,2	27,7	21,5	15,4	20	3,1	30,8
Rioxa (A)	58,3	50	91,7	91,7	8,3	..	8,3	..	8,3	50	25	58,3	16,7	25	25	8,3	8,3
Ceuta	100	100	100	100	50	50	100	100	100	100	100	100	100	100	50
Melilla	100	100	100	100	33,3	33,3	66,7	66,7	66,7	66,7	66,7	33,3	33,3	..

Fonte: Instituto Nacional de Estadística.2008

Polo que se refire ao establecemento de políticas de inserción sociolaboral (pisos tutelados, talleres ocupacionais, educación primaria, formación laboral, busca de emprego, seguimento social...), estas son escasas e difícil a variación desta tendencia dada a situación de crise económica que se atravesa. As administracións non responderon con recursos apropiados ás específicas necesidades deste colectivo.

En Galicia os centros especializados máis numerosos son os destinados á atención de mulleres maltratadas (57,1%); séguenlles os que teñen por obxecto o coidado de inmigrantes (47,6%) e os destinados a drogodependentes, alcohólicos, excarcerados, etc.

	Excarcerados	Drogodependentes	Alcohólicos	Mulleres maltratadas	Inmigrantes	Outras
Galicia	14,3	14,3	14,3	57,1	47,6	28,6

Fonte: Instituto Nacional de Estadística. 2008.

A través das visitas realizadas a diferentes centros puideron constatar distintos modelos de xestión e acceso, así como falta de planificación por parte da administración, en canto aos de nova creación, que parece non ter en conta a poboación necesitada. En Galicia, no ano 2008, o modo de acceso foi o que reflicte o seguinte cadro:

En Galicia, no ano 2008, o **modo de acceso** foi o seguinte:

	Acceso libre	Enviados de servizos sociais	Enviados de centros de PSF	Prisións	Hospitais	Emerxencias	Outras
Galicia	71,4	59,5	35,7	19	35,7	31	16,7

(Fonte: INE 2008⁵)

Respecto á titularidade dos centros, pode dicirse que nun 68% son de iniciativa privada, distribuíndose por metade entre os de carácter relixioso e os de carácter laico, aínda que estes últimos, na súa orixe, presentaban unha inspiración relixiosa ou unha entidade relixiosa, principalmente católica, como promotora da súa fundación. Do 32% que integran os centros públicos, o 55% corresponde a entidades dependentes da administración autonómica e o 45% restante a entes que dependen da administración local ou estatal, aínda que esta última ten unha carácter unicamente residual.

⁵ Nota INE: O total das porcentaxes por fila, pode ser superior ao 100%.

A xestión dos centros de atención é, en principio, concordante co indicado respecto á súa titularidade, podendo destacarse que as entidades relixiosas xestionan o 39,6%, aínda cando só teñen a titularidade do 33,6% dos centros, fenómeno que se observa tamén no caso de centros laicos, o que denota unha dificultade de xestión por parte da administración.

A modo de resumo poden sinalarse, como características fundamentais da rede de centros e servizos en Galicia, a semellanza do resto das comunidades autónomas, as seguintes:

- Predominio de políticas asistenciais, de niveis primarios de atención, con ausencia de políticas integradoras.
- Falta de coordinación e planificación.
- Iniciativa privada maioritaria na titularidade e xestión dos centros.
- Escaseza de medios económicos.
- Ausencia de centros e servizos diversificados e especializados.

A queixa máis común dos usuarios dos centros refírese a unha excesiva rixidez das normas de convivencia e do control horario.

Financiamento

A maior parte dos recursos con que contan os centros de inclusión de carácter privado proveñen das administracións públicas (52,4%). O resto corre a cargo de entidades privadas e/ou relixiosas, principalmente de Cáritas Española e de fundacións, asociacións e particulares, destacando a escasa achega de fondos por parte de entidades financeiras ou empresas privadas. Chama a atención a exigua participación da administración pública galega (52,4%) –con frecuentes atrasos, ademais, no seu aboamento-, en comparación á media nacional que se eleva ao 75,5%, así como a achega de fondos propios como fonte de financiamento que, en Galicia, ascende ao 19%, a maior porcentaxe de todas as autonomías.

	Administracións Públicas	Empresas	Institucións privadas sen fins lucrativos	Doazóns particulares	Fondos Propios	Sen financiamento predominante	Total
Total	75,8	0,5	8,1	4,7	8,9	2	100
Andalucía	71,6	1,4	6,8	13,5	5,4	1,4	100
Aragón	69,8	..	14	2,3	9,3	4,7	100
Asturias (Principado de)	62,5	..	18,8	6,3	6,3	6,3	100
Baleares (Illas)	94,7	5,3	100
Canarias	92,9	7,1	..	100
Cantabria	40	..	20	10	30	..	100
Castela e León	66,1	..	17,9	..	16,1	..	100
Castela-A Mancha	97	..	3	100
Cataluña	78,9	1,8	3,5	3,5	10,5	1,8	100
Comunidade Valenciana	83,7	..	6,1	2	6,1	2	100
Estremadura	81,8	18,2	..	100
Galicia	52,4	..	14,3	9,5	19	4,8	100
Madrid (Comunidade de)	75,9	1,9	3,7	9,3	9,3	..	100
Murcia (Rexión de)	88,9	..	3,7	..	7,4	..	100
Navarra (Comunidade Foral de)	50	..	28,6	..	14,3	7,1	100
País Vasco	80	..	7,7	3,1	6,2	3,1	100
Rioxa (A)	91,7	8,3	100
Ceuta	50	50	100
Melilla	100	100

Fonte Instituto Nacional de Estatística. 2008.

4. MARCO XURÍDICO

O problema dos sen fogar non é exclusivo de Galicia ou de España, afecta igualmente ao conxunto dos países desenvolvidos e, principalmente, ao terceiro mundo. De aí, que estea suxeito a regulación nos distintos ámbitos en que se produce e que os organismos internacionais, que teñen por obxecto a salvagarda dos dereitos humanos ditasen numerosas resolucións ao respecto, sendo a erradicación do problema un reto xeneralizado.

A Declaración Universal de Dereitos Humanos, das Nacións Unidas, establece, no seu artigo 25, alínea 1, que “toda persoa ten dereito a un nivel de vida adecuado que lle asegure, así como á súa familia, a saúde e o benestar e, en especial, a alimentación, o vestido, a vivenda, a asistencia médica e os servizos sociais necesarios; ten así mesmo dereito aos seguros en caso de desemprego, enfermidade, invalidez, viuvez, vellez ou outros casos de perda dos seus medios de subsistencia por circunstancias independentes da súa vontade”.

De parecido teor é a declaración que se contén no Pacto Internacional de Dereitos Económicos, Sociais e Culturais, ratificado por España en abril de 1977, cuxo artigo 11 sinala: “o dereito de toda persoa a un nivel de vida adecuado para si e a súa familia, incluso alimentación, vestido e vivenda adecuados, e a unha mellora continua das condicións de existencia”; imponse tamén o deber dos estados parte de tomar medidas apropiadas para asegurar a efectividade deste dereito, recoñecendo con tal efecto a importancia esencial da cooperación internacional fundada no libre consentimento. Así mesmo, o pacto fai unha chamada de atención aos estados para que poñan especial fincapé na adopción de medidas inmediatas, tendentes a lograr os obxectivos perseguidos, atendendo especialmente aqueles grupos sociais menos favorecidos.

Aínda cando exceda da concreta problemática que nos ocupa, Nacións Unidas aprobou, por unanimidade, no ano 2000, o que se coñece por “obxectivos do milenio”, establecendo prazos para a erradicación da pobreza no terceiro mundo, cuxa primeira data de control se fixou para o ano 2015. Tamén é de aplicación a resolución 62/2005, de decembro do 2007, de Nacións Unidas, cuxa alínea 5 insta a todos os gobernos e demais axentes sociais a que sigan poñendo todo o seu empeño en alcanzar o obxectivo da erradicación da pobreza.

Pola súa parte, en Europa, é de destacar a seguinte normativa:

O Tratado de Amsterdam que inicia unhas bases para o desenvolvemento de programas de acción social ao obxecto de lograr unha sociedade non excluente onde a protección social, a inserción, a igualdade e a loita contra a discriminación constitúen factores esenciais.

O Consello de Lisboa (marzo de 2000) que senta os presupostos para a creación dun estado social activo, no que a promoción da inclusión e cohesión social pasan a ser obxectivo estratéxico fundamental da Unión Europea. A partir de aí deséñase a Estratexia Europea para a Inclusión Social (que en España dá lugar aos plans nacionais bianuais), que se completa coa Axenda Social Europea 2005-2010 como medida para potenciar e definir a estratexia europea de loita contra a exclusión.

O Consello Europeo Social de Feira (xuño do 2000) que considera a necesidade de modernizar a protección social e de fomentar a inclusión social, definindo unhas prioridades que se plasman nunha axenda social reforzada na que se delimita un marco plurianual de actuacións.

A Carta de Dereitos Fundamentais da Unión Europea, cuxo artigo 21 prohibe “toda discriminación e, en particular, a exercida por razón de sexo, raza, color, orixes étnicas ou sociais, características xenéticas, lingua, relixión ou conviccións, opinións políticas ou de calquera tipo, pertenza a unha minoría nacional, patrimonio, nacemento, discapacidade ou orientación sexual”. Así mesmo, co fin de combater a exclusión social e a pobreza, recoñece e respecta o dereito ás axudas sociais e para a vivenda co obxectivo de garantir unha existencia digna a todos aqueles que non dispoñan de recursos suficientes, segundo as modalidades establecidas polo dereito comunitario e as lexislacións e prácticas nacionais.

Por último, cabe resaltar que o Parlamento Europeo e o Consello de Europa, na súa decisión 1098/2008, relativa ao ano Europeo de Loita contra a Pobreza e a Exclusión Social, estableceu os seguintes obxectivos e principios:

Recoñecemento do dereito fundamental das persoas que se encontran en situación de pobreza e exclusión social a vivir con dignidade e a desempeñar un papel activo na sociedade.

Aumentar o compromiso da opinión pública nas políticas e accións de inclusión social, insistindo na responsabilidade colectiva e individual na loita contra a pobreza e a exclusión social e na importancia de promover e apoiar as actividades voluntarias.

Promover unha sociedade máis cohesionada, sensibilizando sobre as vantaxes para todos dunha sociedade na que se erradique a pobreza, se permita a xusta distribución e non se marxine a ninguén.

Reiterar o compromiso político da Unión Europea e dos estados membros de influír de forma decisiva na erradicación da pobreza e a exclusión social.

En canto á normativa estatal, resulta aplicable, en primeiro termo, a Constitución española que establece, como principios reitores da política social e económica, o deber de asegurar a protección social, económica e xurídica da familia (artigo 39.1); o de promover as condicións favorables para o progreso social e económico e para unha distribución da renda rexional e persoal máis equitativa nun marco dunha política de estabilidade económica (artigo 40.1); o de manter un réxime público de Seguridade Social para todos os cidadáns que garante a asistencia e prestacións sociais suficientes ante situacións de necesidade, especialmente en caso de desemprego (artigo 41); e o de promover o benestar dos cidadáns durante a terceira idade mediante un sistema de servizos sociais que atenda os seus problemas específicos de saúde, vivenda, cultura e ocio (artigo 50). E, sobre todo, é fundamental para o tema que nos ocupa o principio reitor, consagrado no artigo 47, que establece que “todos os españois teñen dereito a gozar dunha vivenda digna e adecuada. Os poderes públicos promoverán as condicións necesarias e establecerán as normas pertinentes para facer efectivo este dereito, regulando a utilización do solo de acordo co interese xeral para impedir a especulación. A comunidade participará nas plusvalías que xere a acción urbanística dos entes públicos”.

O texto refundido da lei do solo contempla unha serie de medidas dirixidas a promover un maior volume do solo para vivenda protexida coa pretensión de facilitar o acceso dos cidadáns á vivenda e, en particular, dos grupos máis desfavorecidos.

O Real decreto 2066/2008, do 12 de decembro, polo que se regula o plan estatal de vivenda e rehabilitación 2009-2010, que proclama como fin social de toda política de vivenda crear as

condicións para facer efectivo o dereito a ela por toda a poboación, establecendo que o total das actuacións relacionadas coa oferta de vivenda protexida, polo menos o 40%, o sexa para alugamento.

A Lei 44/2007, do 1 de decembro, que regula o réxime xurídico das empresas de inserción e establece un marco para promover a inserción laboral de persoas en situación de exclusión social.

E, por último, no que atangue á normativa autonómica, ha de sinalarse que, en virtude do previsto no artigo 148.1.20 da Constitución española, o Estatuto de Autonomía de Galicia (artigo 27.23) recolleu a competencia exclusiva en materia de asistencia social e vivenda, o que lexitima a actuación legislativa da Comunidade Autónoma no campo que nos ocupa, sen prexuízo da aplicación necesaria da normativa estatal en todos aqueles aspectos institucionais que sexan da súa exclusiva competencia. É así que esa competencia exclusiva se desenvolve a través de normas autonómica e locais; neste sentido, a Lei 7/1985, do 2 de abril, reguladora das bases de réxime local, nos seus artigos 25 e 26, encomenda aos concellos determinadas competencias en materia de vivenda e servizos sociais.

No exercicio desa competencia, ditouse a Lei 13/2008, do 3 de decembro, de servizos sociais de Galicia, que regula de forma exhaustiva os aspectos básicos dos servizos sociais nesta comunidade, establecendo un réxime de responsabilidade pública para a esfera dos servizos sociais que, en coherencia coas notas definitorias do estado social que a Constitución española deseña, acouta tales servizos como dereitos para todos aqueles que, pola súa situación, o requiran. O título VII da expresada lei ocúpase da atribución de competencias ás administracións públicas de Galicia en materia de servizos sociais, estruturándose en dous niveis: Xunta de Galicia e entes locais, que haberán de actuar consonte os principios de coordinación e cooperación.

No que se refire ás competencias das entidades locais, fíxanse uns servizos mínimos que haberán de quedar garantidos polos concellos e a posibilidade de que poidan desenvolver actividades municipais complementarias doutras administracións públicas.

O Decreto 240/1995, do 28 de xullo, polo que se regulan os servizos sociais de atención primaria, ten como un dos seus obxectivos prioritarios o desenvolvemento de servizos preventivos dirixidos á poboación en xeral e, de forma especial, a aqueles colectivos que se encontren en situación de risco, así como a inserción social dos membros marxinados e excluídos da comunidade.

O decreto 143/2007, do 12 de xullo, polo que se regula o réxime de autorización e acreditación dos centros e programas de servizos sociais.

A orde do 25 de xaneiro do 2008 que establece os requisitos específicos que deben cumprir os centros de inclusión e emerxencia social, en desenvolvemento do citado decreto 240/1995 no relativo aos equipamentos propios dos servizos sociais de atención primaria e do mencionado decreto 143/2007.



5. CENTROS E SERVIZOS VISITADOS

Como é ben sabido para coñecer o funcionamento dos centros e servizos non é necesario levar a cabo unha investigación de todos eles nin visitalos. Este labor faise por mostraxe.

Sen embargo, as peculiaridades dunhas organizacións como as que nos ocupan e tamén a resistencia duns usuarios de diferente personalidade leváronnos a promover visitas á maior parte dos centros e servizos existentes na nosa Comunidade e, entre eles, á práctica totalidade dos urbanos importantes.

O primeiro que nas nosas visitas nos chamou a atención é que estamos en presenza de recursos que teñen uns obxectivos comúns, pero que o seu devir, a súa profesionalización, a súa titularidade, a perentoriedade dos servizos que prestan fan que nos encontremos ante estruturas ben diferenciadas. Por iso non foi posible establecer unhas coordenadas de investigación únicas, o que, de ser doutra maneira, poderíamos facer cunha enquisa por escrito.

Permítasenos significar a estas alturas deste informe que algúns dos centros e servizos de iniciativa privada que visitamos carece dos elementos que en calquera empresa son indispensables, pero que aquí serían ilusorios. Referímonos, por exemplo, á presenza dun presuposto anual. E iso é así porque moitos deles se manteñen vivos por doazóns ou medios non exixibles nos que opera unha boa dose de discrecionalidade. E que máis se pode pedir a aqueles que levan adiante unhas funcións ás que as administracións non fan fronte e o fan de forma altruísta?

Non queremos entrar en contradición con nós mesmos cando recomendamos a existencia de parámetros de uniformización e control por parte da administración, pois hai dous planos diferentes entre o existente e o desexable.

Os centros e servizos aos que acudimos son os seguintes:

A CORUÑA

Albergue de Transeúntes O Refuxio

Avda. Labañou, 10

Descrición e aspectos xerais

A Institución Benéfico Social Padre Rubinos é unha institución laica de inspiración relixiosa, que nace como Padroado da Caridade no ano 1918 co fin de “extinguir a mendicidade na cidade da Coruña”, os seus antecedentes remóntanse nunha institución creada en 1913 chamada “Asilo Nocturno de Borrachos”. Ao longo do século XX a primeira casa-refuxio, inaugurada en 1965, veu crescendo e ampliando o seu ámbito de actuación a unha escola infantil e a unha residencia de anciáns.

Hai 2 anos materializouse un proxecto de construción dunhas novas instalacións nunha superficie de 20 367 m², cedida polo Concello da Coruña á institución, situada na terceira rolda de San Pedro de Visma. A Fundación Amancio Ortega asumiu o financiamento -dezasete millóns de euros- da construción e dotación do novo centro, facéndose cargo de todo o proceso de contratacións; recibindo a institución “chave en man” as novas instalacións á finalización da obra.

Servizos prestados

O Albergue de Transeúntes O Refuxio é un centro de inclusión, destinado a acoller persoas en situación de emerxencia social, transeúntes e en xeral usuarios carentes de fogar e recursos, que conta cos seguintes servizos: comedor, calor-café, aloxamento nocturno, centro de día, duchas, información e orientación, atención psicolóxica; contando así mesmo cun programa de reinserción social de longa estancia e con vivendas de inserción.

Organización

O financiamento de todo o complexo procede maioritariamente, un 67%, das achegas dos 600 socios da institución, das empresas e entidades colaboradoras e das cotas de usuarios. O 33% restante finánciase mediante as achegas, en forma de convenio, concerto ou subvencións, das distintas

administracións, fundamentalmente Concello da Coruña e Xunta de Galicia. O Albergue de Transeúntes supón o 27% do presuposto, a porcentaxe destínase á gardería e á residencia de anciáns.

O persoal do albergue confórmano un equipo técnico formado por educador social, psicóloga, orientador laboral e traballadora social, apoiados en labores de mantemento e coordinación por oito irmás da congregación Fillas da Caridade de San Vicente de Paul. Así mesmo unha media de dez voluntarios internos apoian as tarefas diarias de limpeza; once axudan no servizo de comedor e outros vinte e tres fano no servizo calor-café. Ao parecer a institución P. Rubinos vai asinar un convenio co Sergas en virtude do cal contarán co apoio dun psiquiatra.

Un servizo de seguridade privada custodia as instalacións da entidade de 17h a 8h.

Servizos prestados

No 2008 implantouse un “Fondo de Axuda” sufragado pola institución, para aqueles casos cualificados polo equipo técnico de urxente necesidade (servizo de moedeiro).

Co obxectivo de que os usuarios inicien o camiño da inserción social e laboral, o albergue veu desenvolvendo no ano 2008 un amplo programa de actividades de ocio e tempo libre, de carácter lúdico-formativo (de autoaxuda, de motivación, de adquisición de habilidades...), e de actividades formativas pre-ocupacionais e ocupacionais que proporcionan competencias básicas para conseguir un emprego no primeiro suposto e no segundo serven de complemento do currículo formativo da persoa.

Entre as actividades realizadas no centro destacan os talleres manuais, de teatro, de debate, de videoforum, excursións... e os talleres de busca de emprego, curso de mecanografía e de informática básica e iniciación a Internet.

O comedor

A este servizo acoden persoas sen recursos, usuarios ou non da casa-refuxio, para almorzar (8,30h), xantar (12,30h) e cear (20h). A pesar de ter unha capacidade de 150 prazas, resulta insuficiente para atender a crecente demanda do servizo, o que fai que se realicen quendas de comidas e que se produzan colas de espera. O aumento de usuarios constátase comparando cada ano

o seu número: no 2006, 1063 e no 2008 , 3287. No ano 2009 o número total de servizos prestados foi de 119 109. (18 734 almorzos; 45 625 comidas e 54 750 ceas). Ha de destacarse a boa e adecuada calidade e cantidade da comida servida así como a atención que se presta.

O calor-café

Este servizo, con horario de apertura de 23h a 8h, trata de evitar que as persoas sen fogar pasen a noite á intemperie e constitúe un punto de partida para coñecer a problemática social dos usuarios, orientándoos cara ao resto dos servizos, especialmente información, asesoramento e talleres. Con estes fins habilitouse unha sala duns 150m², con cómodos cadeiras con brazos para 40 prazas. A sala dividiuse en dous ambientes, un para o descanso nocturno e outro para a realización de actividades durante a noite para o que conta con libros, prensa, televisión, ordenadores con acceso a Internet e servizo de cafetería. Durante o exercicio 2008, o calor-café prestou un total de 13 505 servizos, atendéndose un total de 674 usuarios.

O aloxamento nocturno

O servizo de dormitorio ten unha capacidade para 50 homes e 10 mulleres. A media de usuarios é de 45 persoas. Non admiten parellas nin aquelas persoas que poidan alterar a convivencia.

A estancia media está entre 7 e 10 días e a máxima é dun mes. Tamén é posible unha estancia extraordinaria, previa valoración do equipo técnico e a aceptación polo usuario dun plan de traballo ou itinerario personalizado de inserción social. Durante o ano 2008 prestáronse 16 425 servizos.

O persoal do aloxamento ten que facer fronte a problemas para os que nin eles nin o centro están preparados; trátase de estancias excepcionais, nun salón non acondicionado para o efecto, de persoas sen recursos enfermas que tras unha estancia hospitalaria non teñen un lugar para recuperarse ou de persoas enfermas con incapacidades (necesidades de apoio para camiñar, asearse, comer...).

Ademais deste perfil de usuarios con deficiencias físicas, destaca por significativo o dos transeúntes maiores -que non teñen onde ir, sen recursos de ningún tipo- potenciais usuarios do

sistema de dependencia pero que non teñen acceso a unha residencia pública de persoas maiores. Ningún usuario maior puido acceder a unha residencia pública.

A crise fai que moitos traballadores aos que se lles acabou o subsidio de desemprego acudan ás axudas de emerxencia, ao RISGA para aliviar a súa precaria situación. A demanda dalgúns deses novos parados -que corren grave risco de caer na exclusión- de ingreso no centro á espera de que a administración resolva as súas peticións (hai unha demora de 4 a 6 meses) non pode ser atendida por falta de prazas.

Servizo de centro de día

Sitúase no salón do albergue. Ofrece aos usuarios a posibilidade de non ter que estar na rúa, de estar baixo cuberto, proporcionándolles información de todo tipo.

Servizo de duchas

Os usuarios do servizo de dormitorio poden utilizalos todos os días ás 20,30h e os demais usuarios os venres e sábados ás 19 horas. Como complemento repártense útiles de aseo e hixiene persoal. Durante 2008 ofrecéronse un total de 13 829 servizos.

Servizo de información e orientación

É atendido por unha traballadora social e por dous educadores sociais que realizan tarefas de recepción e rexistro de novos usuarios, orientación e asesoramento, xestión e tramitación, co fin de lograr unha futura inserción sociolaboral.

Conclusións

O centro de inclusión social O Refuxio, é unha referencia na cidade da Coruña, unha cualificada e fundamental rede de servizos con importante apoio cidadán, que evolucionou da mera asistencia a ofrecer servizos profesionalizados de inclusión. O futuro preséntase esperanzador, pois en poucos anos a Institución Benéfico Social P. Rubinos contará cunhas magníficas instalacións que multiplicarán os servizos actuais respondendo así á necesidade de ampliación e ao soño por moito tempo acariciado polos integrantes da entidade.

Residencia para Homes O Bo Pastor

Travesía dos Rosales, 11

Descrición e aspectos xerais

O centro de inclusión O Bo Pastor pertence á institución “Pía Unión a Obra da Señora”. Sita nunha paraxe privilexiada do Barrio dos Rosais, nun edificio que alberga tamén a Residencia de Mulleres San Xosé e unha residencia de anciáns. Ten unhas espléndidas instalacións (cuartos individuais con baño, comedor, lavandería, sala de tv, aula de servizos múltiples e zona axardinada).

Servizos prestados

Ofrece servizos de aloxamento, manutención e unha serie de actividades realizadas por un equipo de profesionais, encamiñadas a preparar os seus usuarios para a vida e o traballo, tendo como obxectivo o conseguir o seu desenvolvemento persoal e a súa integración sociolaboral. Con tales fins só se admiten varóns que teñan posibilidades de inserción e que acepten o proxecto de inserción personalizado que se lles propón, os horarios e as normas do centro. Tal vez esta é unha das razóns polas que a residencia nunca está ao límite das súas posibilidades, pois con 36 prazas ten unha media de ocupación aproximada de 23.

Organización

O equipo humano está formado por catro educadoras sociais, unha psicóloga, un coordinador e dous voluntarios. O tempo de estancia está condicionado e segue paralelo ao proceso de inserción; non admiten inmigrantes sen papeis pois por esa condición non poden traballar nin integrarse.

Poboación atendida

A maioría dos usuarios son galegos de 40 e 50 anos, solteiros e divorciados con fillos sendo a problemática máis común o alcoholismo e a drogodependencia. Estas persoas con problemas de adiccións para a súa rehabilitación son derivados a recursos especializados da cidade levando a cabo o persoal do centro o control e seguimento do seu proceso de deshabitación. Segundo a Memoria 2008, os resultados do traballo desenvolvido no centro foron os seguintes: 75 persoas pasaron un recoñecemento médico; 2 recuperaron as relacións familiares; 40 foron derivadas a recursos

especializados ,sobre todo á Asociación de Exalcohólicos da Coruña; 21 conseguiron un contrato de traballo; 39 realizaron accións formativas e a maioría conseguiu un correcto aseo persoal, realizar tarefas domésticas, mellorar a súa autoestima, utilizar os recursos sociais da cidade.

Conclusiones

Segundo responsables da residencia, os “éxitos” conseguidos na inserción foron do 30% dos usuarios.

Residencia para Mulleres San Xosé

Travesía dos Rosales, 11

Descrición e aspectos xerais

Como se sinalou, este centro de inclusión para mulleres está no mesmo edificio que a residencia O Bo Pastor e pertence tamén á Pía Unión a Obra da Señora. Trátase dun fermoso centro, con boas e adecuadas instalacións, amplas, luminosas e con vistas; con salón-comedor, biblioteca e cuartos individuais con baño. A residencia abriu as súas portas no mes de maio do 2008.

Poboación atendida

Ten capacidade para 21 usuarias, pero o seu nivel de ocupación é moi escaso, a pesar de que admite mulleres con fillos (ata 6 anos) e estranxeiras indocumentadas. A maioría son mulleres da Coruña, de 30 a 50 anos, solteiras ou divorciadas con fillos, con pouco contacto con eles e coa súa familia, con ruptura dos lazos laborais e con baixo nivel académico. A desestruturación familiar, os trastornos psicolóxicos, a situación irregular en España, a violencia de xénero e o alcoholismo son os problemas máis comúns das usuarias de San Xosé.

Organización

Na residencia traballan dúas educadoras, unha psicóloga, un coordinador e unha voluntaria. Ao teren os mesmos obxectivos e método de intervención que O Bo Pastor, obviaos as repeticións ao respecto, sendo similares os resultados do traballo de intervención.

Pisos e Casas de Acolida. Asociación Renacer

R/ Sarxento Provisional, 14 baixo

Descrición e aspectos xerais

Renacer é unha asociación laica, de inspiración relixiosa que xorde no ano 1985 para dar resposta á falta de aloxamento de mozos sen familia logo de finalizar a súa estancia nos centros de menores. Co paso do tempo, o perfil foise facendo máis diverso, acollendo na actualidade persoas de toda idade en risco ou en situación de exclusión social.

Poboación atendida

Conta con 2 pisos para homes inmigrantes e emigrantes retornados con dificultades; 2 casas para mulleres, nacionais e estranxeiras e no seu caso fillos; 6 pisos para homes españois. En total viven nos 10 aloxamentos unha media de 60 persoas que son fundamentalmente inmigrantes (Marrocos, Alxeria, Leste de Europa e Latinoamérica), emigrantes retornados en situación de risco ou de exclusión social e persoas sen teito cuxa principal problemática é o alcoholismo, a drogadicción, os trastornos e atrasos mentais e a prostitución. Nos pisos alóxanse exclusivamente as persoas acollidas cun responsable ao fronte, facendo as funcións de titor/coordinador ou “irmán maior” o presidente e alma mater da asociación. Entre todos, xestiónase e organizan os fogares procurando unha convivencia “fraternal”. A escasa intervención profesionalizada, (unha mañá á semana), lévaa a cabo a Cruz Vermella a través do seu equipo do programa “Sen Teito” na oficina da asociación. No suposto de que a problemática do usuario requira de recursos especializados, realízase unha derivación a estes.

Servizos prestados

Os obxectivos desta asociación son ofrecer acolida, atención e asistencia social; facilitar a inserción social e proporcionar apoio económico.

Organización

A admisión nos fogares require a aceptación previa dunhas normas de convivencia e a vontade de querer integrarse na sociedade, mediante “o traballo e esforzo individual, o apoio colectivo e o respecto ás súas crenzas, hábitos e costumes”. É por iso que nos “fogares” o tempo de estancia é a

necesaria ata que os usuarios poidan independizarse e se están imposibilitados para facelo, quedan no fogar definitivamente. Ha de destacarse que os pisos e casas están normalizados, “un fogar para os que non teñen fogar” e que os seus usuarios, polo xeral, se integran e son aceptados nos seus respectivos medios. O traballo de Renacer finánciase mediante subvencións públicas; achegas das persoas acollidas que realizan traballos remunerados; cotas dos socios protectores, doazóns e herdanzas.

Servizos prestados

Renacer ofrece tamén un servizo de comedor (unhas 60/70 comidas e ceas diarias, por quendas); un dispositivo de repartición de alimentos e roupa; outro de recepción, tramitación e busca de emprego ; programas de axudas económicas para tramitacións, viaxes, urxencias e formación.

Casa de Acollida Fogar Santa Lucía

Lugar de Comeanda, 33, Bens

Descrición e aspectos xerais

O Fogar Santa Lucía é un centro de iniciativa privada-relixiosa que acolle mulleres sen fogar para ás que trata de recuperar de forma integral, partindo da atención ás súas necesidades básicas das usuarias (saúde, vestido, alimentación, vivenda...). Con tales fins, cada usuaria conta co seu propio *proxecto persoal* cuxo cumprimento é obxecto de seguimento por parte do persoal do centro.

A casa de acollida nace no ano 1996 na parroquia de Santa Lucía, grazas a un grupo de mulleres que deciden acoller mulleres sen teito nunha casa en Borroa (A Coruña). A finais de 1998 inaugúrase o novo fogar en Bens, e a mediados do 2000 pasa a ser xestionado e dirixido pola Congregación de Misioneiras Escravas do Inmaculado Corazón de María.

O Fogar Santa Lucia é un lugar funcional, acolledor, coidado, luminoso, con vistas e adaptado para discapacitados; con boas instalacións e cuartos individuais; quedando pequenas as zonas de espazos comúns e despacho. A casa de acollida recibe financiamento da Xunta de Galicia, Concello, Deputación, Caixa Galicia, Caixa Catalunya; de donativos e achegas periódicas de particulares e

entidades da cidade; do 75% das axudas económicas que poidan percibir as usuarias e de achegas en especie do Banco de Alimentos.

O funcionamento da casa é similar ao dunha familia, con normas e horarios, o que facilita un ambiente agradable e de respecto mutuo e colaboración no que cada usuaria poida desenvolver o seu propio proxecto persoal.

Organización

A casa de acollida conta cos seguintes recursos humanos: catro relixiosas da congregación, que unen traballo abnegado, preparación profesional (traballadora social e mestra; educadora social e enfermeira; mestra; educadora) e unha constante relación coas usuarias pois viven con elas; unha traballadora social, educadora social, cociñeira, auxiliar administrativa, psicóloga 2 días á semana e unha psiquiatra un día ao mes, unha traballadora social, unha auxiliar administrativa, e unha lección de voluntarios, algúns da Oficina de Cooperación e Voluntariado da Universidade da Coruña. Grazas ao voluntariado poden levarse a cabo a maioría dos talleres que se realizan.

A casa ten unha capacidade de 18 prazas, cunha porcentaxe de ocupación do 98,5%. É por iso que moitas demandas non puideron ser atendidas por falta de praza e outras por superar a idade de admisión ou por non adaptarse ao perfil de muller propio do centro.

Poboación atendida

Este perfil de usuaria é o de unha muller sen cargas familiares, de 18 a 60 anos, sen teito, desamparada, sen recursos, en xeral con problemas fundamentalmente de saúde mental e de alcoholismo. Trátase en xeral de mulleres cunha media de idade de 40 anos deterioradas polas duras condicións de vida sufridas (abusos sexuais dos seus pais, mendicidade, prostitución...), con familias que non se fan cargo delas.

Servizos prestados

Para os fins de inserción social e laboral, o fogar ofrece unha boa oferta de actividades e de talleres (no 2008 19 talleres), no centro e fóra del, de informática, alfabetización, valores humanos,

educación para a saúde, cultura, costura, literatura, lectura, deportes, saídas de ocio e culturais...). Así mesmo, e para os fins antes indicados, o centro realiza seguimentos persoais dos procesos de inserción; controis médicos e da administración de medicamentos; tramita os documentos precisos e as axudas ás que puideran ter acceso as usuarias; acompañando e orientando ás persoas que o desexan na busca de vivenda e traballo, preparándoas, na medida do posible, para facelo.

Conclusiones

A sinalada multiproblemática fai que, para moitas usuarias, a inserción resulte dificultosa alongándose así o tempo da súa estancia no fogar (no 2008 o tempo de estancia medio foi de 8,5 meses). Sen embargo algo que caracteriza ao centro, é a longa permanencia da maioría das mulleres para as que a inserción é unha meta imposible de alcanzar, podendo por iso permanecer no fogar ata o seu falecemento pois non teñen máis opción que a rúa. É por iso que tanto as saídas como as entradas na casa son escasas. Segundo a Memoria 2008, atenderon 25 mulleres, das cales 15 permanecen de anos anteriores, a maioría sen posibilidades de inserción.

Existen dous grupos de mulleres con diferentes tipo de intervención: as que se considera poden integrarse aínda que sexa a longo prazo e se lles prepara para a vida social e laboral; e as que se estima están incapacitadas para iso e só se lles pode ofrecer actividades encamiñadas a mellorar a súa calidade de vida. Aínda que, segundo a Memoria 2008, o maior logro da casa de acollida reside no ambiente de familia que se vai creando, no benestar e no alto grao de satisfacción da maioría das usuarias.

Polos problemas de inseguridade que ocasiona para as usuarias, ha de sinalarse que o camiño, pertencente á Deputación, que vai do centro á parada do autobús é estreito, solitario e pouco iluminado, precisando ser mellorado.

Fogar Sor Eusebia

Lugar de Mazaido - Bens

Descrición e aspectos xerais

Pertence á Asociación Albergue de Sor Eusebia; é xestionado por dous irmáns dos Enfermos Pobres. Está destinado a persoas sen fogar enfermos e/ou con problemas de alcoholismo e psiquiátricos; que non teñen familia nin vínculos de ningún tipo. Trátase dun centro exclusivamente asistencial, con trazos de beneficencia, aínda que os usuarios con pensións non contributivas achegan o 75% delas.

Poboación atendida

A idade de admisión é de 18 a 70 anos aínda que permanecen persoas maiores de 70, dada a práctica carencia de prazas en residencias da terceira idade para persoas destas características.

Organización

O Fogar Sor Eusebia conta con 58 prazas, ocupadas na práctica totalidade. As cuartos, todas con armarios, son individuais, salvo 4 que teñen 3 e 4 camas. Son frías por falta de calefacción.

Coa supervisión dos dous relixiosos do Fogar, todas as tarefas que precisa un centro das características do que nos ocupa (recepción, horto, mantemento, lavandería, acompañamento...), excepto as de cociña, realízanas os propios usuarios, a maioría exalcohólicos, incluso a da responsabilidade durante a noite. Todos estes traballos considéranse “terapias” a realizar cos usuarios e aos que se lles motiva cun pouco de diñeiro, mellores cuartos. Trátase de usuarios que, segundo os xestores do centro, non teñen posibilidades de inserción de ningún tipo e aos que non se lles permite saír do fogar, salvo cos seus familiares, como sistema de control e de contención do consumo do alcohol; quedándose a maioría no centro de por vida. Hai usuarios que levan máis de 20 anos.

A carencia de persoal especializado de todo tipo, mitígase, en parte, con dous asistentes sociais do Programa Sen Teito da Cruz Vermella que as mañás dos luns e mércores acoden ao centro para realizar tramitacións, acompañamentos médicos, xestións e coa presenza, unha vez ao mes, dun psiquiatra enviado polo Sergas. Así mesmo o coidado dos enfermos usuarios, a preparación e

subministración de medicamentos lévana a cabo os dous irmáns (un deles auxiliar de enfermería), sen ningún outro tipo de especialización.

Casa de Acollida Betania de Xesús Nazareno

R/ Cardenal Cisneros, 29 – A – Barrio da Sagrada Familia

Descrición e aspectos xerais

Betania de Xesús Nazareno é un centro de acollida e inclusión dirixido e pertencente á Congregación de Irmás Hospitalarias de Xesús Nazareno. Trátase dunha espléndida e ben dotada vivenda unifamiliar-funcional, luminosa e ben equipada-, de 4 plantas, 3 delas adaptadas á casa de acollida, que conta con 5 cuartos (3 individuais e 2 dobres), sala de estar tv, e comedor, salas de lectura, reunión e de estudo, lavadoiro, cuarto de ferro, cociña, patio/xardín e almacén.

Poboación atendida

As destinatarias da casa de acollida son: mulleres, de 18 a 65 anos, españolas ou estranxeiras, sen parella, con ou sen fillos; mulleres vítimas de violencia de xénero que denunciaron a súa situación; mulleres liberadas ou que exercen a prostitución; mulleres membros de familias multiproblemáticas e desestruturadas, sen recursos económicos nin apoio de rede social; mulleres xestantes carentes de apoio e recursos necesarios para levar a termo o seu embarazo. A todas estas mulleres, en risco de exclusión social, posibilitáselles, mediante unha actuación programada, o seu axuste persoal e incorporación sociolaboral, en definitiva a súa inclusión. Non se admiten mulleres drogodependentes, discapacitadas ou con patoloxías mentais.

Servizos prestados

Para os fins antes mencionados, Betania proporciona un fogar transitorio; soluciona as necesidades da vida diaria (alimentación, vestido...); ofrece información, apoio, acompañamento,

derivación); atención psicolóxica e xurídica e o deseño, co consenso da usuaria, dun proxecto de inserción sociolaboral.⁶

Organización

O equipo responsable está formado polas tres irmás relixiosas que viven no propio centro (dúas delas educadoras sociais) e unha traballadora social; contando coa colaboración voluntaria, cada 15 días, dunha avogada e un psicólogo.

Os ingresos do centro, que proveñen da Congregación relixiosa titular e da Deputación da Coruña, non son suficientes para reforzar e profesionalizar máis o equipo responsable, sobre todo cun psicólogo.

Conta con 7 prazas para adultos e 3 prazas para bebés. A admisión ao centro está supeditada á valoración que a dirección realice sobre se o Programa de Betania é adecuado e pode responder á problemática da muller solicita.

A estancia máxima na casa de acollida é dun ano. Sen prexuízo diso, o tempo de estancia está supeditado ao que precise a usuaria para a súa inserción sociolaboral.

Conclusións

Segundo a Memoria 2009, pode cifrarse nun 60% de éxito a intervención de Betania. Pertence como entidade de apoio-reforzo, aos servizos sociais especializadas da área de Muller, pois, exceptuando a Casa de Acollida Municipal -específica de vítimas da violencia de xénero-, é o único centro da Coruña que acolle nais cos seus fillos menores.

Por último ha de mencionarse que a Congregación das Irmás Hospitalarias de Xesús Nazareno conta cun piso -por agora piloto- tutelado para a vida autónoma, de tránsito entre a casa de acollida e a vida independente.

⁶ Cómpre salientar o programa “Acompañame” de reforzo positivo á asistencia social integral que se levou a cabo con mulleres que foron usuarias de Betania e que expresan o seu desexo de seguir mantendo contacto co recurso.

Centro de Día Sen Teito. Exército de Salvación

R/ Francisco Añón, 9

Servizos prestados

A entidade relixiosa evanxélica *Exército de Salvación* leva 20 anos prestando servizos de almorzo na Coruña. Ademais do servizo de almorzo, desde finais do 2004 o centro de día proporciona en réxime diúrno (todo o ano, de luns a venres, de 9 h a 12 h) servizos de duchas, roupeiro, de autocoidado, de ocio, de merenda, de información, acompañamento e orientación.

Poboación atendida

O centro atende unha media diaria de 30 persoas sen fogar.

Organización

Os servizos préstanse durante todo o ano, de luns a venres, de 9h a 12h. O centro conta cos seguintes recursos humanos: unha traballadora social, o director, voluntarios e persoal do Programa Sen Teito da Cruz Vermella. O financiamento corre a cargo fundamentalmente do Exército de Salvación, recibindo achegas en especie do Banco de Alimentos.

Conclusiones

Ha de destacarse a boa consideración do centro de día no barrio de Agra-Orzán no que está situado, recoñecendo os veciños o labor que está levando a cabo, o que fai que un número significativo deles colabore voluntariamente no centro.

A Cociña Económica

R/ Juan Canalejo, 59

Descrición e aspectos xerais

A Cociña Económica é unha entidade senlleira na cidade da Coruña que presta o seu servizo de comedor desde hai 124 anos, ofrecendo almorzos, xantares e un complemento de bocadillo. O comedor conta con amplas, coidadas e preparadas instalacións, con capacidade para 90 persoas, que permiten dar de almorzar e xantar (incluído o servizo a domicilio) a unhas 400 persoas diarias.

Poboación atendida

Os seus usuarios son fundamentalmente persoas sen teito, parados, inmigrantes e xente de paso.

Organización

Para atender tal afluencia de persoas, o comedor conta con 13 traballadores. O servizo funciona de 12h a 14h. A solidariedade cidadá é o soporte do mantemento da Cociña Económica xa que son as cotas dos seus moitos socios (3200) e as súas achegas, a principal fonte de ingresos da entidade.

Servizos prestados

A Cociña Económica non só presta o servizo de comedor senón que desde o ano 2006 tamén ofrece os servizos de lavandería, ducha e banco de roupa, no local denominado Servizo Integral de Aseo Fernando Suárez, sito no baixo anexo á entrada principal do comedor (R/ Juan Canalejo, 61).

Conclusións

Trátase dun excelente servizo que cobre as necesidades básicas de comida, vestimenta e hixiene persoal. É un servizo pioneiro en Galicia pola súa antigüidade, ao que se suma a extraordinaria

calidade das súas instalacións. Dada a afluencia diaria de persoas para comer, que superan a capacidade de 90 persoas do comedor, é necesario realizar quendas de comidas.

LUGO

Fogar do Transeúnte

R/ Deputación, 12 baixo

Descrición e aspectos xerais

O Fogar do Transeúnte encóntrase situado no edificio municipal denominado Antonio Gandoy, onde ocupa a súa planta baixa, na zona urbana da cidade de Lugo.

Poboación atendida

Como o seu nome indica, o Fogar do Transeúnte foi concibido para aloxar e dar comida aos transeúntes ou xente de paso. Sen embargo, na actualidade ese termo xa non se corresponde co novo perfil do usuario: persoas excluídas que residen na cidade con problemas de alcoholismo, drogadicción..., inmigrantes, parados... . O albergue admite menores, non así parellas, contando con acceso para discapacitados. No ano 2008 atenderon 2450 persoas (2129 homes, 226 mulleres e 95 menores); 466 máis ca no 2007.

Servizos prestados

Os servizos que se levan a cabo no albergue son aloxamento, comedor (almorzo, xantar e cea) e lavandería. Non hai servizo de consigna. As instalacións da cociña utilízanse tamén para dar un servizo de almorzo e merenda para os usuarios do Centro de Día de Alzheimer, situado no piso 1º do edificio.

Organización

A capacidade residencial do albergue é de 20 prazas. Os usuarios alóxanse en 3 cuartos, de 5 a 6 prazas, e as usuarias fano nun cuarto de 5 prazas. O máximo de días que se pode estar, tanto para aloxamento coma para restauración, é de 3 días. Para a admisión é necesario a presentación dun vale que expide a policía local. O número de prazas de comedor é de 40, que poden ser ampliadas, con varias quendas de comida, se as circunstancias así o exixen. No centro traballan a encargada, unha traballadora social, dúas cociñeiras, catro axudantes de cociña-limpadoras e un servizo de vixilancia. Todos son funcionarios do Concello de Lugo salvo o persoal de seguridade. O orzamento do ano 2009 foi de 349 000 euros.

Conclusións

É un dos sinais de identidade da cidade e un fito que o seu financiamento estea exclusivamente en mans do municipio. O servizo de restauración e lavandería funciona satisfactoriamente, contando con persoal suficiente, motivado e de experiencia. A calidade e cantidade da comida que se serve, comprobada na visita ao albergue, é moi boa, ao igual que a limpeza e hixiene das instalacións e aveños, sendo cálido e acoledor o ambiente que se respira.

O albergue non evolucionou á par que o fixo o perfil dos seus usuarios. De tal maneira que responde ás necesidades dun transeúnte pero non ás de unha persoa que viva en Lugo con problemas ou en risco de exclusión. A razón diso é que non presta servizos de orientación, información e derivación. Ao parecer proximamente vaise realizar na planta 1ª do edificio, un programa de integración, en principio non relacionado cos usuarios do albergue. Non existe servizo de consigna, polo que as equipaxes se deixan no corredor ata que se poida acceder aos cuartos en onde cada usuario ten un pequeno armario. O horario é restritivo e dificulta a normalización da vida dos seus usuarios. Non se realiza memoria anual co que descoñecemos os datos pormenorizados sobre os usuarios do centro.

En definitiva, trátase dun centro cun bo funcionamento asistencial, sito nun edificio con instalacións bastantes deterioradas pero que aínda así resulta comfortable; sendo desexable que se emprendan melloras (cuartos de baño, pintura, instalación de consignas) e que se cren servizos de

información, orientación e derivación para que os usuarios que o desexen poidan iniciar o camiño da inserción.

Calor-Café. Programa Sen Teito

Avda. de Madrid, s/n

Descrición e aspectos xerais

As instalacións da Cruz Vermella de Lugo constitúen un centro de contacto e relación co colectivo dos sen fogar que se realiza a través do servizo de almorzo. Trátase dun punto de “calor – café”.

Servizos prestados

Nun primeiro nivel de intervención, tramítase todo tipo de documentación e ofrécese información sobre prestacións e recursos sociais. Nun segundo nivel de intervención, o Programa Sen Teito ofrece talleres de busca de emprego, de ocio, de artesanía, que son fundamentais para a autoestima e para a responsabilización e concentración e protagonismo dos usuarios nas tarefas encomendadas. Para estimular a asistencia a talleres, esta compénsase con 3 días máis de albergue (dormir e comer) e coa entrega de produtos de hixiene.

Poboación atendida

Os datos máis relevantes do traballo de intervención na cidade de Lugo, desde que se iniciou en 2003, son os seguintes: o 54% das 287 persoas atendidas están en situación de pobreza extrema e permanecen durante longos períodos de tempo na cidade de Lugo; o 45% dos ditos usuarios atendidos son transeúntes, persoas que deambulan dun sitio a outro, de institución en institución, sen máis recursos que os que leva consigo, que busca traballo ou axuda, con filosofía de supervivencia a curto prazo. O 58,7% dorme de forma habitual na rúa, en casas abandonadas, en coches..., debido á temporalidade dos albergues, ao seu propio rexeitamento a acatar as normas do albergue e á falta de

recursos económicos; o 60% dos sen fogar atendidos utilizan de maneira habitual os recursos existentes na cidade.

Organización

Para levar a cabo a intervención, o proxecto conta con dúas traballadoras sociais que manifestan ser suficientes para facer fronte ao traballo encomendado.

Conclusións

A necesidade de controlar algúns usuarios con alto grao de deterioración obrigou á contratación dun garda de seguridade no punto calor-café como elemento disuasorio de actos de violencia. Ha de sinalarse que non hai posibilidade de acercamento ás persoas sen fogar que non acoden aos recursos da cidade posto que non hai equipo de rúa.

OURENSE

Albergue municipal de Transeúntes

Praza do Trigo, 1

Descrición e aspectos xerais

Encóntrase en plena zona histórica da cidade, nun edificio cedido por Cáritas, por un período de 25 anos, ao Concello de Ourense, que o sufraga e xestiona. No momento da nosa visita (novembro 2009) o albergue encontrábase en obras. As obras iniciáronse en agosto de 2009 existindo unha previsión de finalización para marzo deste ano en curso.

As pouco dignas condicións nas que se encontraba o centro (nun estado xeral de semiabandono, sen calefacción, con cuartos lúgubres, algún deles con 19 camas, cuartos de baños e mobiliario deteriorados, non acceso para persoas con discapacidade...) son o motivo das melloras que se acometen corren a cargo do Concello de Ourense por un importe aproximado de 500 000 euros.

De forma provisional o albergue instalouse no Seminario Menor, o que obriga a recoller na Praza do Trigo os usuarios en autobús ás 20 h e a traelos ás 9 h da mañá. Estes horarios provocan o rexeitamento dun significativo número de potenciais usuarios que prefiren a rúa que o someterse a eles.

O centro contará con baños adaptados, comedor para usuarios (almorzos e ceas), despachos, salón tv, 3 cuartos con 20 camas (un de 8, dous de 2 e dous de 4), lavandería e duchas para usuarios e non usuarios.

Poboación atendida

Os destinatarios do albergue son transeúntes e /ou persoas sen teito; persoas que, sen estar empadroadas nin ter establecida a súa residencia na cidade de Ourense, se encontran en situación de desarraigamento e carecen de recursos persoais e económicos para afrontar a súa situación; poboación que nun momento determinado se encontra nun estado de carencia conxuntural; e persoas que sofren unha catástrofe persoal ou civil.

O perfil e as características do usuario do albergue municipal é dun home de 42 anos, español, documentado, avellentado prematuramente que presenta desestruturación persoal e familiar, vítima de exclusión social grave, desvinculado do seu territorio de orixe e que non dispón de medios económicos propios suficientes nin estables para manter un domicilio nin para cubrir as súas necesidades básicas. O seu nivel de instrución é baixo, presenta dependencia institucional; está de paso na cidade en busca de traballo fundamentalmente na construción, hostalería e agricultura.

Os usuarios maioritarios son españois (70,35% no ano 2008), representando os galegos o 35,34%. Dos estranxeiros, os portugueses representan o 45,74%.

Servizos prestados

O novo albergue proxéctase como lugar no que non só se presten os servizos de restauración mencionados senón tamén en onde pola tarde os usuarios poidan permanecer nel e recibir información, asesoramento e ser derivados de ser o caso.

Organización

Os recursos humanos cos que conta o albergue son unha traballadora social, sete conserxes-vixilantes, catro camareiras/limpadoras e un policía local (non adscrito) para seguridade.

A estancia no albergue é de ata 3 días, con posibilidade de prórroga en casos excepcionais.

Conclusións

É posible, e así nolo deu a entender a concelleira de Benestar Social, a creación dentro do albergue dun servizo de calor-café, aberto todo o día, apoiado polo Programa Sen Teito da Cruz Vermella. Con iso, evitaríase o obrigatorio deambular polas rúas dos usuarios desde as 8,30h, terminado o almorzo, ata, de ser o caso, as 12,30 h que empeza o servizo do comedor social. E desde as 13,30h que finaliza a comida, ata, de ser o caso, as 20,45 h que se serve a cea.

Comedor Social

Praza dos Eironciños

Descrición e aspectos xerais

Ata que se iniciaron as obras de acondicionamento no edificio onde se encontra o Albergue Municipal do Transeúnte, o Comedor Social encontrábase tamén no dito edificio, e mentres duran as ditas obras, o comedor está nun pequeno local sito na praza dos Eironciños, propiedade de Cáritas que de forma provisional o cedeu ao Concello con eses fins. É por iso, e porque o comedor non volverá instalarse no Albergue do Transeúnte, que existe incerteza e preocupación sobre o futuro do comedor e en concreto sobre cal vai ser o local en onde vai ser instalado. A xestión do comedor realízase a Fundación San Rosendo coa subvención do Concello de Ourense.

Poboación atendida

A media de persoas que acoden ao comedor é de 70; a maioría son residentes en Ourense empobrecidos, con problemas de drogadicción e alcoholismo, con moita deterioración física e/ou psíquica; cumprindo resaltar o aumento de estranxeiros e de familias en paro.

Organización

O comedor ofrece o servizo de xantar, non o de cea nin de almorzo. Só os usuarios do *Albergue do Transeúnte* teñen dereito a cea e almorzo no propio comedor.

Conclusións

A pesar de que as solicitudes para o comedor aumentan debido á crise, o número de beneficiarios diminúe debido á política de contención de gastos que vén realizando o concello que obrigou a impoñer criterios de admisión e de tempo de estancia máis estritos.

PONTEVEDRA

Albergue de Transeúntes San Xabier

R/ Irlanda, bloque H

Descrición e aspectos xerais

O albergue empezou a funcionar no ano 1992, na rúa Eduardo Fontán, prestando servizos de aloxamento, bocado e leite. Desde o ano 2001 encóntrase na rúa Irlanda, Monteporreiro, nas aforas da cidade de Pontevedra, nun local de pequenas dimensións para os servizos que ofrece, cunhas instalacións relativamente ben conservadas excepto a cociña que se encontra en estado de deterioración. O titular do centro é a Xunta de Galicia e o seu xestor é Cáritas Interparroquial de Pontevedra.

Poboación que atende

Está destinado só a homes que non padezan toxicomanías nin enfermidades mentais que imposibiliten a normal convivencia. O tempo máximo de permanencia é de 5 días cada 2 meses. Excepcionalmente, a estancia pode prolongarse ata un ano se a persoa desexa fixar o seu domicilio no municipio e cumpre cuns obxectivos mensuais preestablecidos. O perfil do usuario é dun varón, cada

vez máis novo, de 45 a 50 anos, que se quedou sen traballo e sen apoios familiares e sociais, o que nalgúns provocou problemas de alcoholismo. Os problemas de toxicomanías son os menos.

O centro tamén acolle presos -2 como máximo xuntos- con permisos carcerarios da prisión da Lama. A convivencia e integración no centro destas persoas é satisfactoria. No ano 2008 o centro atendeu 1062 persoas (con tendencia ao aumento de usuarios para o presente ano malia que por motivos que descoñecemos no ano 2005 o centro atendeu 62 persoas máis); a maioría destas persoas procedía doutras comunidades autónomas (589), o resto da nosa comunidade (349) e doutros países (124).

Servizos que ofrece

Dos iniciais servizos de aloxamento, bocadillo e leite, o albergue pasou a máis, a ofrecer restauración (xantar e cea); roupeiro, lavandería e duchas para os usuarios (17h a 19h) e para externos (de 10 h a 12 h); vales para perruquería e a posibilidade de empadroarse no domicilio do centro. Tamén, aínda que a pequena escala, o centro realiza outros servizos como o de busca de traballo, de pensión, de derivación a outros centros e de tramitación de prestacións.

Organización

O persoal do albergue constitúeno a directora, un cocifeiro e unha asistente social (a media xornada), co apoio de voluntarios/usuarios do centro que fan a limpeza, o ferro e organizan o servizo de roupeiro. Tamén pola noite o albergue é atendido por dous voluntarios. Conta con 20 prazas de aloxamento (5 cuartos de 4 camas cada un); e o almuerzo e a cea realízase por quendas. O albergue abre as súas portas ás 9 h e cérraas, salvo excepcións de emerxencia, ás 22 h. Os usuarios poden permanecer nel ata as 12,30 h (o xantar no Comedor *Pan dos Pobres* é ás 13 h) e regresar ás 15,30 h. O financiamento corre a cargo do Concello, a Xunta de Galicia e Cáritas, e recibe achegas do *Banco de Alimentos*.

Conclusións

Segundo a dirección do centro, practicamente non tiveron problemas relacionados coa seguridade nin de convivencia coa veciñanza, que incluso colabora co centro. Trátase dun centro

exclusivo para homes, de longa traxectoria asistencial na cidade de Pontevedra, sito nun local que polo pequeno impide aos seus usuarios ter espazos de intimidade e privacidade e que precisaría dunha reforma na cociña, sendo posible que necesite do servizo dun profesional para a noite.

Comedor Pan dos Pobres

Convento de San Francisco, R/ Cobián Rufianes

Descrición e aspectos xerais

É o único comedor que existe na cidade de Pontevedra. Desde o ano 1988 a Comunidade Franciscana de Pontevedra xestiona este comedor que se encontra nun dos salóns do seu propio Convento de San Francisco. Trátase dun espléndido e coidado comedor, con boas instalacións para cociña e despensa.

Poboación atendida

Ten unha capacidade de 88 prazas, sen prexuízo de aumentar o número co servizo da segunda quenda de comidas que se establece cando é necesario. O comedor está habitualmente cheo, nel comen unha media de 85 persoas, na súa maioría varóns, cunha idade media de 40 anos e residentes na cidade de Pontevedra. É significativa a presenza numerosa de drogodependentes. O centro admite nenos os sábados e durante as vacacións escolares, fundamentalmente romaneses e xitanos. A maior parte dos usuarios utilizan o comedor de forma fixa e continuada, non sendo frecuente o usuario transeúnte.

Servizos prestados

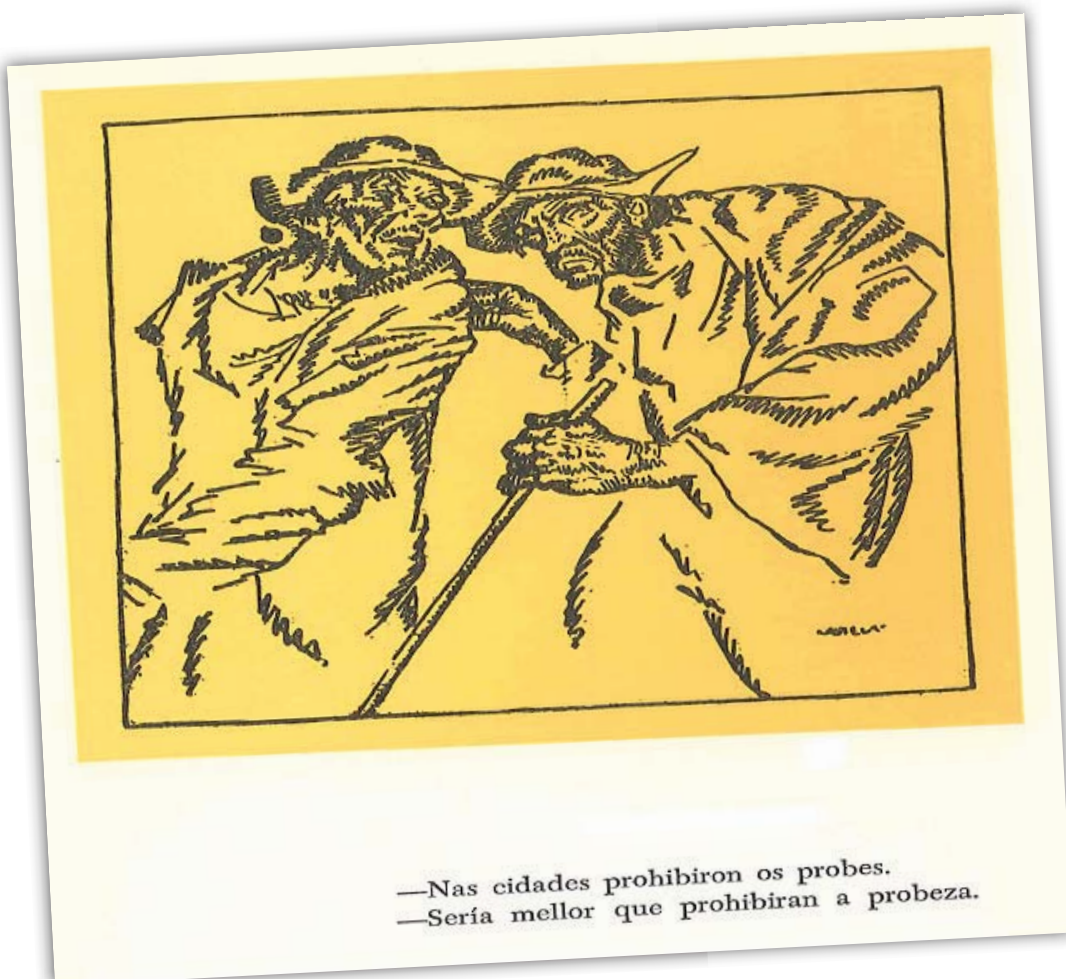
O servizo de restauración que se ofrece é exclusivamente de xantar e de froita e bocadillo para a noite. No suposto de que a demanda de comidas sexa superior á capacidade do comedor, establécense dúas quendas de comida. Ultimamente fórmase “cola” para entrar no comedor que impresiona pola súa magnitude. O horario de atención para a comida é ás 13 h todos os días, excepto os festivos e domingos, días nos que se produce na cidade un *descuberto asistencial*, pois cerra o comedor que, como sinalamos, é o único existente en Pontevedra. Neses días, os sen fogar han de conformarse con tomar bocadillos que llelos proporciona un servizo xestionado polas Irmás Clarisas.

Organización

O presuposto anual do comedor é de 120 000 a 140 000 euros. As achegas voluntarias, en diñeiro e especie, dos cidadáns de Pontevedra son a súa fonte principal de financiamento. O Concello de Pontevedra achega 9700 euros e a Deputación 2000 euros. É importante a achega en especie que efectúa o Banco de Alimentos. O comedor conta con dúas cociñeiras e cun numeroso grupo de voluntarias. O ambiente do comedor é pacífico, sen problemas de seguridade nin violencia.

Conclusiones

Trátase dun comedor con prestixio e apoio dos cidadáns de Pontevedra, que valoran e recoñecen o labor que desde hai 21 anos veñen realizando os Irmáns Franciscanos (en terminoloxía bíblica, “dar de comer ao famento”). O comedor resulta bo pola súa situación, as súas instalacións e pola comida dispensada, de calidade e en cantidade adecuada. Tamén destaca a limpeza e hixiene das instalacións. Sen embargo, carece de servizos complementarios.



FERROL

A Cociña Económica

R/ Rubalcava de, 29.

Descrición e aspectos xerais

É unha prestixiada institución benéfica privada que leva máis de 100 anos que recibe de forma continuada achegas solidarias dos cidadáns de Ferrol. O seu comedor é comfortable e espazoso; as súas instalacións resultan adecuadas ao igual que a calidade e cantidade da comida que se serve.

Poboación atendida

Cada día comen na cociña unha media de 140 persoas divididas en dúas quendas.

Organización

Funciona de luns a sábado de 12,20 h a 13,20h.

Fortalezas e Debilidades

Como o seu nome indica a Cociña Económica ofrece servizos de restauración, sen prexuízo de que os seus usuarios poidan solicitar o apoio da traballadora social que traballa nas oficinas da entidade.

Refuxio Pardo de Atín

Hospital Xeneral Juan Cardona – R/ Pardo Bazán, s/n

Descrición e Aspectos Xerais

Pertence á Congregación do Santo Hospital da Caridade de Ferrol. Funciona como tal desde o ano 1936 aínda que segue mantendo as funcións da antiga hospedaría.

Servizos prestados

Ofrece servizos de aloxamento, de almorzo, cea e duchas para homes e mulleres; non para parellas, nin familias con fillos. Ten unha capacidade de aloxamento de 42 persoas, que se distribúen en cuartos xeralmente dobres, separados por sexos, acondicionados e coidados.

Organización

Todo usuario do refuxio ha de atermos ao seguinte horario: levantarse ás 7,30 h, almorzar e a continuación abandonar o centro ata as 19,30 h. para cear, ducharse e ter tempo de ocio ata as 24h, que é a hora de deitarse. O comedor-salón onde se prestan os servizos de restauración e ocio resulta práctico e adecuado. O tempo máximo de estancia é de 15 días, con posibilidade de alongarse ou diminuír se as circunstancias así o aconsellan.

Centro de Día para Transeúntes

R/ Magdalena, 221 - baixo

Descrición e aspectos xerais.

O seu titular e xestor é Cáritas Diocesana Mondoñedo-Ferrol. O centro de día para o cumprimento dos seus fins, dispón de comedor e de sala con TV. Ambas as estancias están ben acondicionadas e resultan cómodas.

Servizos prestados

Ofrece servizo de almorzo e de merenda constituíndo un punto de contacto e encontro para a iniciación do itinerario de inserción e para a recuperación persoal dos usuarios mediante o restablecemento de todo tipo de marcos de referencia. Ao día pasan polo centro unha media de 70 persoas.

O centro cobre a maioría dos “tempos mortos” do día das PSF que viven en Ferrol así polas mañás o centro de día abre as súas portas ás 9 h coincidindo coa saída do Refuxio Pardo de Atín das

persoas alí albergadas e cerra ás 12,30h, coincidindo coa franxa horaria -12,20h a 13,20h- da dispensa do xantar na Cociña Económica. Polas tardes abre ás 15,30h e cerra ás 19 h, coincidindo coa hora -19,30h- en que teñen que estar no refuxio as persoas que dormen nel.

Pisos Tutelados

Descrición e aspectos xerais

Son catro e están xestionados por Cáritas.

Poboación atendida

Os seus destinatarios son persoas sen fogar que están finalizando o seu itinerario de inclusión, con moitas posibilidades de inserción e que precisan aprender a desenvolver a súa vida de forma independente e autónoma. Para os fins da mencionada aprendizaxe, os usuarios han de comprometerse a participar en cursos e a colaborar un mínimo de catro horas ao día nas actividades que se leven a cabo.

SANTIAGO DE COMPOSTELA

Albergue Nocturno Xoán XXIII

R/ Castiñeiros, s/n

Descrición e aspectos xerais

A súa titularidade tena a Orde Franciscana e a xestión a institución relixiosa sen ánimo de lucro Centro Cultural–Social Xoán XXIII. Trátase dun albergue financiado pola propia Orde Franciscana, polas administracións públicas e Caixa Galicia, sito na zona antiga de Santiago, cunhas instalacións e equipamentos moi bos e adecuados. Este albergue de transeúntes -referente en Santiago desde a súa posta en marcha en 1971-, acaba de finalizar un ambicioso proxecto de modernización e equipamento das súas instalacións.

Servizos prestados

Conta con novos e acondicionados servizos de duchas de día (para todas as persoas que o demandan, de 9 h a 11 h), lavado de roupa (para os que pasan a noite, 3 días á semana), de perruquería (un día), de roupeiro (para usuarios e persoas que o precisen durante o servizo de duchas de mañá), de consigna (para gardar as “equipaxes” dos usuarios, e servizo de día (de luns a venres); prestando tamén servizos de información e derivación a través do Programa Sen Teito da Cruz Vermella. Tense previsto contratar unha asistente social (media xornada). O día 5 de decembro do 2009 abriuse para o aloxamento por causa do frío e o 22 de xaneiro de 2010 abriuse con todos os servizos. Non se ofrecen servizos de comedor. O albergue, servizo de aloxamento, está aberto os 365 días do ano. O servizo de roupa e ducha préstase de luns a sábado. A finalidade do albergue é proporcionar un lugar onde pasar a noite os transeúntes ou persoas que o precisen, por estar en situación de emerxencia ou sen fogar.

Organización

Está dotado de 7 cuartos para homes e 1 para mulleres, con aseos incorporados e unha sala común. En total 25 camas, con posibilidade de aumentalas, en casos urxentes; non deixando durmir na rúa ningún solicitante. Aos usuarios ofréceselles aloxamento temporal durante 7 noites continuas en meses alternos. Aínda que existe a posibilidade de aumentar o número de noites cando as circunstancias persoais o requiran, debidamente xustificadas.

O horario de entrada é de 20 h a 22 h. Non hai horario en casos de emerxencia cando é requirido con tales fins pola autoridade gobernativa. A hora de saída é as 8.30 h; e como no centro non se pode almorzar, os usuarios fano na *Cociña Económica*. Ao terminar poden volver ao centro, ao centro de día (de 10 h a 14 h e de 16 h a 20 h). e para as comidas, o normal é que os usuarios volvan á *Cociña Económica*, pois o centro non brinda o servizo comedor. Para o cumprimento dos seus fins, o albergue conta con dous padres franciscanos motivados e experimentados, un administrativo (que se encarga tamén do centro de día), unha administrativa, un vixilante nocturno e unha persoa de limpeza. O centro conta cunha psicóloga voluntaria e vai contratar unha asistente social (media xornada).

Poboación atendida

Está deseñado fundamentalmente para homes (23 homes e 2 mulleres) e non admite menores nin parellas. Segundo nos informaron, durante o ano 2008, pasaron a noite no albergue 706 usuarios (648 homes e 58 mulleres) cun total de 6031 aloxamentos (5556 de homes e 475 de mulleres); sendo a maioría deles españois (4531). Nos meses de xaneiro, febreiro e marzo de 2009 no albergue pasaron a noite 268 hóspedes, o que supón que ata ese momento (255 homes e 13 mulleres; 189 españois e 79 estranxeiros). Así mesmo 1077 persoas utilizaron o servizo de duchas.

Conclusións

As estancias longas non son propias deste tipo de centro, pero iso non impide que tal vez puideran alongarse un pouco máis, superando as estancias de 7 días continuados cada 30 días, co obxecto de crear os vínculos e contactos, tan necesarios para a iniciación dun futuro proceso de inclusión.

A percepción dunha porcentaxe significativa de persoas sen fogar é de que as normas do centro son ríxidas. A hixiene lévase rigorosamente; é obrigatorio ducharse e cambiarse de roupa se esta está en malas condicións. Os horarios son ríxidos; erguerse e deitarse, e entrar ás horas. Estas circunstancias provocan que exista certo rexeitamento a utilizalo e que algúns prefiran durmir na rúa.

Como en todos os albergues de Galicia, a non admisión de cans provoca problemas nas persoas sen fogar que viven **acompañadas** deles. Para eles, o seu(s) can(s) é a súa alarma, a súa defensa ante a vida insegura, pois son obxecto de ataques contra a súa integridade física, contra as súas propiedades: os seus poucos aveños e a súa mochila. Como no albergue non admiten cans e na cancela municipal tampouco, as persoas sen fogar, para poder estar os 7 días de dereito no albergue, “pásanse” os cans as noites nas que dormen no albergue. Se non o poden facer prefiren perder ese dereito de aloxamento a abandonar a súa alarma e defensa.

O albergue é un establecemento con prestixio que, coas excepcións indicadas, funciona moi ben, grazas á sintonía coas ONG (Cáritas e Cruz Vermella) e outras entidades relixiosas (San Vicente de Paul...). Co novo espazo creado de Centro de Día os usuarios teñen un lugar no que estar e gorecerse durante o día sen necesidade de deambular polas rúas á espera da apertura do albergue.

O cerre provisional do centro por obras, desde marzo deste ano, deixou á cidade de Santiago “orfa” de albergues, pois, como indicamos, é o único da cidade, o que supuxo que os servizos sociais do concello e Cáritas intentasen paliar a situación (na medida do posible pois a súa capacidade de resposta é limitada), mediante aboamentos de pensións e de alugamentos. Aínda así, non se puido evitar que un número significativo de persoas tivese que durmir na rúa, fundamentalmente na dársena da rúa Xoán XXIII.

A Cociña Económica

R/ Travesa, 13

Descrición e aspectos xerais

A Cociña Económica inaugurouse no ano 1891 co fin de proporcionar comida ás persoas máis necesitadas. Trátase dun servizo moi coñecido, “todo un clásico” na cidade, debido a antigüidade, ao seu indubidable labor asistencial e á súa situación na zona antiga. O padroado da Cociña Económica é o seu titular, e a xestión realízaa a entidade relixiosa, monxas de San Vicente de Paul.

Poboación atendida

O comedor non distingue entre homes e mulleres, aínda que os primeiros son os usuarios maioritarios, representando no ano 2008 o 83,33%. Non admiten familias con menores por considerar que non é o ambiente máis adecuado para eles, o que non obsta para que se poida facer de forma excepcional. Cada ano o número de usuarios vai aumentando progresivamente. E así durante o 2008 prestaron un total de 68 246 servizos de comedor (almozos: 10%, xantares: 53% e ceas: 37%), o que supón un 17,52% máis que no ano anterior (58 073 servizos). Durante o mes de agosto a actividade do comedor redúcese á entrega de bocadillos; sendo significativo o aumento que se produciu no último semestre do 2008, onde as medias mensuais alcanzaron os 6350 servizos.

No 2009 o aumento de usuarios seguiu unha liña ascendente con respecto ao ano anterior. E así nos meses de xaneiro a abril prestaron 25 845 servizos, 2543 servizos máis que no mesmo período do ano anterior; o que supón un incremento do 10,91% .

Servizos prestados

Ofrece servizos de restauración, almorzo, xantar e cea, así como un escaso servizo de información , orientación e derivación.

Organización

De acordo coa Memoria de 2008, os ingresos para soste a cociña proviñeron de subvencións (66 204,93€) da Deputación, o Concello de Santiago de Compostela e da Xunta de Galicia; de doazóns (49 971,45€); de colaboradores (19 259,90 €); de usuarios (10 058,70 €) e entidades financeiras (8366,52€). Sendo o gasto máis importante o de persoal (92 225,53€). Cómpre salientar a importancia para o mantemento da cociña das achegas do Banco de Alimentos, non cuantificadas economicamente.

No se precisa de ningún tipo de documentación persoal para acceder aos servizos do comedor. O almorzo sérvese ás 9h; o xantar ás 13,30h e a cea ás 20,30 h. Aínda que “o deambular dos usuarios” pola cidade, fai que estes se adianten ao horario, concentrándose e formándose colas -que estremecen- antes de que comecen os servizos, situación que en ocasións provoca incidentes que son excepcionais, pois o ambiente é pacífico tanto fóra coma dentro do comedor.

O persoal que traballa no comedor fórmano: tres relixiosas, tres cociñeiras, unha empregada. E para o servizo de información, orientación e derivación existe unha traballadora social. Con eles colaboran voluntario/as.

Conclusións

É significativa a solidariedade cidadá que vén expresándose nas doazóns, pois a pesar da crise económica, ou mellor para axudar a facer fronte a ela, incrementaron as súas achegas económicas e en especie.

Como política do centro, que dá excelentes resultados, os usuarios aboan á entidade San Vicente de Paul simbólicas cantidades que teñen máis de significado que de pagamento do custo do servizo, aínda que a Cociña Económica propicia e tende a facilitar os seus servizos a todos aqueles

que non poden utilizalos polos seus medios. Sen prexuízo diso, acoden tamén ao comedor un importante número de persoas que utilizan os servizos de restauración gratuitamente por medio de vales que facilitan Cáritas e o Concello de Santiago.

Na visita realizada comprobamos a calidade e cantidade das comidas que se serven e as impecables condicións hixiénicas existentes. E iso sen prexuízo das queixas dalgúns usuarios, normais neste tipo de servizos, pola non planificación da comida e pola dificultade de facer unha dieta equilibrada. Entendemos que as queixas son as lóxicas neste tipo de servizos que reciben de doazóns de empresas moitos produtos perecedoiros que demandan un consumo inmediato e impiden toda planificación, tendo tamén que ter en conta a dificultade de contentar os distintos hábitos e prexuízos alimentarios do mesturado perfil do usuario do comedor. Sen prexuízo de todo iso, destacamos e valoramos positivamente o compromiso das relixiosas de San Vicente Paul.

No aspecto negativo temos que anotar o feito de que a Cociña Económica sexa practicamente só un servizo de comedor, no que os usuarios despois de comer abandonan o local, ao non ter acceso a outras instalacións e a escasa posibilidade de utilizar o servizo de orientación, información e derivación pois está pouco operativo.

Tampouco nos parece adecuado que non ofrezan comidas no mes de agosto (ás 11h entregan dous bocadillos para comida e cea); obviamente non é achacable a situación ás relixiosas de San Vicente de Paul, que cumpren máis que sobradamente co seu traballo.

Punto de Información a Transeúntes

R/ Hospitaliño, 2

Descrición e aspectos xerais

A entidade relixiosa *Cáritas Interparroquial* é a titular e xestora deste servizo, financiado con fondos propios. O Punto de Información a Transeúntes é un servizo de información, orientación e derivación, non específico para persoas sen fogar, que presta Cáritas Interparroquial dentro do seu Departamento de Atención Primaria. O dito departamento constitúe a primeira liña de fogo da actividade de Cáritas Interparroquial e atende de forma maioritaria as PSF e transeúntes.

Poboación atendida

A pesar do seu nome Punto de Información para Transeúntes, non se trata, como dicíamos, dun servizo exclusivo e específico para transeúntes e persoas sen fogar, pois atende todo tipo de persoas e necesidades, aínda que a maioría das atencións, o 56,57%, que dispensou o Departamento de Atención Primaria (Memoria Cáritas Interparroquial 2002-2005) corresponderon a transeúntes e PSF (2402 de 4246).

Servizos prestados

O traballo, realizado por unha asistente social, consiste en efectuar unha primeira valoración da persoa, e de ser o caso xestionar os seus asuntos e derivalos aos dispositivos que requiran as súas necesidades. As actuacións do mencionado Departamento de Atención Primaria son de seguimento, de tramitación, visitas domiciliarias, asesoramento, derivación, busca de emprego que en moitas ocasións teñen que ir acompañadas de prestacións económicas (alimentación, medicamentos, alugamentos/pensións, recibos de luz, auga, desprazamentos...). Cómpre sinalar a este respecto que o cerre provisional do Albergue Xoán XXIII, incrementou o número de persoas demandantes de pagamento de alugamento ou de pensión.

Centro Vieiro Calor e Café
R/ Costa Vella, 12

Descrición e aspectos xerais

O lugar de encontro Centro Vieiro, que abriu as súas portas no ano 2005, encóntrase nun pequeno e bonito local, propiedade e xestionado por Cáritas Interparroquial. Á súa fronte atópase unha experimentada e motivada psicóloga e persoal voluntario. Por non reunir as dimensións precisas e carecer de sistemas de adaptabilidade para persoas con discapacidade, o centro non cumpre os requisitos legais para ser considerado como centro de día.

Poboación atendida

O perfil do usuario é: varón, sen familia, duns 45 anos, nacido ou vivindo en Santiago de Compostela, con problemas de adiccións ás drogas e sobre todo ao alcohol (o 30% con algunha enfermidade mental asociada), de baixa cualificación profesional, a maioría sen o graduado escolar), un 80% sen teito e o outro 20% dorme en infravivendas ou en infrapensións ilegais e adoita cobrar a pensión non contributiva ou o RISGA.

Como consecuencia da crise económica o centro vén acollendo persoas con perfís diferentes. Trátase de xente máis nova, cunha certa preparación, que caeu no paro. É significativa a presenza de portugueses que viven en furgonetas polos arredores de Vieiro e de expresidarios (que tardan uns dous meses en cobrar o paro por excarceración).

Existe un amplo número de usuarios (sobre todo indixentes que obteñen de 10 a 12 euros diarios pedindo na rúa e que van descansar ao centro) propensos a non asistir a talleres e a cursos ou que os deixan ou que son expulsados deles, a pesar de que por asistencia perciben un pequeno incentivo económico de 6 euros. Algúns din que "...por 6 euros ao día que lles dan por curso van á porta do híper e sacan iso en 2 horas...".

Servizos prestados

En Vieiro prestan servizos de duchas, calor e café, lavandería (sen lavadora e consistente en pío e tendal), especie de consigna (andeis), acompañamento e xestións e desenvolven talleres manuais e de expresión literaria. É un centro de baixa exigencia, onde traballan cuestións básicas tales como hixiene e limpeza, nutrición, adherencia aos tratamentos, puntualidade. Como é sabido, é esa falta de habilidades un dos factores que fai que as persoas sen fogar en xeral non aguanten a incorporación a un traballo ou que se vexan despedidos del. De aí a utilidade dun centro como Vieiro para adquirir as habilidades que permitan a integración dos seus usuarios en estadios máis desenvolvidos.

Organización

No verán abre de 8 h a 15 h, e no inverno de 8 h a 14 h e de 16 h a 19 h, os sábados e os domingos cerra. O financiamento corre a cargo do Ministerio de Traballo e Asuntos Sociais, da Xunta de Galicia e de *Cáritas*. A subvención do Ministerio diminuíu de forma considerable, de 35 000 € no 2005 a 10 000 € no 2008.

Conclusións

Trátase dun servizo moi solicitado (en verán, ao día acode unha media de 30 persoas e en inverno, de 45), onde se respira un bo ambiente de cordialidade e cooperación entre os usuarios e de empatía coa psicóloga do centro.

Os principais problemas que entendemos ten Vieiro é o da falta de recursos materiais e os problemas cos veciños pois non ven con bos ollos a situación do centro no seu barrio, sendo hostís á presenza de PSF, ás que culpan de todo o malo que alí ocorre.

A falta de recursos débese a que os ingresos non son suficientes para cubrir as necesidades dos usuarios pois aumentan progresivamente cada ano. A consecuencia desta situación é, entre outras, que non se teña un servizo de lavandería e consigna en condicións, que o abano do horario de apertura sexa reducido; que non se poida prestar a atención necesaria as fins de semana e os festivos; que se suprimise no 2008 un proxecto clave no traballo de *Cáritas* cos enfermos de VIH e familiares, o proxecto de atención integral *Meu Lar*, proxecto que á súa vez servía de axuda ao centro Vieiro para fomentar as habilidades básicas co fin conseguir a autonomía persoal dos usuarios. A falta deste proxecto dificulta conseguir finalizar proxectos individuais.

Trátase dun recurso adecuado e útil, diríamos que imprescindible como punto de encontro, no que os usuarios permanecen nun ambiente cálido onde pasar as súas horas “facendo cousas útiles para eles” e un lugar básico para a iniciación dun proceso de inserción. Por iso consideramos prioritario que non se proceda ao recorte dos seus gastos, tal e como ao parecer se anunciaba, e polo contrario o doten do financiamento suficiente para facer fronte ás necesidades dos cada vez máis numerosos usuarios do centro.

Para intentar plasmar un día na vida dun usuario de Vieiro, recolleamos algunha das súas manifestacións ao respecto: “No suposto de que non durmise na dársena, ás 8,30 h saio do albergue e vou para a Cociña Económica a almorzar; ao pouco diríxome ao Calor e Café, onde podo participar nun taller e facer tempo ata as 13h que volvo á Cociña Económica a comer. Sobre as 13,50h saio da Cociña e regreso ao Calor Café. Alí estou ata as cinco, que abren a biblioteca de Caixa Madrid (onde hai aire acondicionado) ou se é inverno vou á biblioteca Casal que ten consigna e está cerca de Calor e Café; tamén podo ir á Quintana se vai bo. Fago tempo -unhas 3 horas- ata as 20 h, que me dirixo á Cociña Económica para cear. De seguido, se estou no albergue, largo para alí pois ás oito (se é inverno) e ás nove (se é verán) abren. Se durmo na dársena, marcho para controlar o meu sitio”. “Estamos angustiados e aburridos, dunha pequena pedra podemos facer unha montaña”. “Cómo estarei se durmo na dársena e estou na rúa?” , “así queres que che sorría e sexa educado?”.

VIGO

Dispositivo temporal municipal para o frío Polideportivo do Berbés

Descrición e aspectos xerais

Nos últimos anos, Vigo contou con dous dispositivos para o frío. O primeiro, aberto en xaneiro do 2009, no barrio do Berbés, na antiga Escola de Hostalería, que cerrou as súas portas no mes de maio, dous meses despois do previsto, dado o seu carácter provisional e por non cumprir coas condicións adecuadas. En vésperas da pasada Noiteboa e ante os rigores do clima, o Concello volveu ofrecer un dispositivo especial de frío, no pavillón deportivo do Berbés, a uns 50 metros do Albergue Xoán XXIII; con 30 prazas (colchóns) e servizo de duchas. O seu horario de entrada é de 22h a 23h e o de saída as 8 h. Este segundo dispositivo foi cerrado o pasado mes de marzo de 2010.

Albergue e Centro de Día Xoán Paulo II. Misioneiros do Silencio

R/ Marqués de Valtierra, 6

Descrición e aspectos xerais

O albergue e o centro de día das Misioneiros do Silencio encóntranse nun edificio, próximo ao centro da cidade, de titularidade municipal, cedido polo Concello en 2002 por un período de 10 anos. A xestión realízana as Misioneiros do Silencio, cuxo traballo abnegado na asistencia dos máis necesitados ten merecido recoñecemento social. Ambos os centros posúen amplas e confortables instalacións, propias para os fins para os que están destinados. Segundo o P. Carlos, director e responsable dos centros, que non se trata dun albergue e un centro de día, senón dunha “casa grande relixiosa”.

Poboación atendida

Os usuarios do albergue poden durmir uns 18 días ao mes, con estancias máximas de 7 días seguidos e deixando pasar, entre unha estancia e outra, outros 7 días. A diferenza do centro de día, non cerra as fins de semana, facéndoo ambos os centros nas vacacións de Nadal, Semana Santa e verán. A entrada ao albergue é ata as 21 h e a saída sobre as 8.15 h. A partir das 8.30 h usuarios e non usuarios poden permanecer no Centro de Día. Admítense usuarios de ambos os sexos, sendo moi maioritaria a presenza masculina.

Segundo unha enquisa efectuada aos usuarios do Centro do Día ao longo do ano 2009, a maior parte son españois, de idades comprendidas entre os 40 e 50 anos, que estiveron casados ou con parella e que non teñen recursos económicos.

No albergue non se admiten parellas, grupos familiares nin persoas que poidan alterar a convivencia, prohíbese fumar, o que é contrario aos costumes maioritarios dos habituais usuarios.

Servizos prestados

Servizos de aloxamento, de almorzo, merenda, ducha, lavandería, perruquería, e un lugar para estar; onde as normas de convivencia se explican e se respiran no ambiente. A congregación

relixiosa xestora do albergue e centro de día, ofrece tamén o servizo de comedor, no chamado Comedor Social Virxe de Lourdes.

Organización

O obxectivo do centro de día é "... acoller, prestar os seus servizos e proporcionar asistencia a todos aqueles que acoden a el intentando que as persoas que nos visitan reciban un apoio, un espazo e uns servizos que lles poidan axudar a afrontar con maior esperanza, enerxía e forza as dificultades e problemas que se lles presentan diariamente, sen pretender ... ensinar, corrixir, rehabilitar, aconsellar , predicar, ideoloxizar directamente ou a través de programas ...".

A necesidade de adaptarse ás exixencias que establece a orde do 25 de xaneiro do 2008, da antiga Vicepresidencia da Igualdade e do Benestar, provocou, entre outras cousas, un cambio nos costumes de ambos os centros, unha maior profesionalización mediante a contratación dun traballador social e un psicólogo (ambos a media xornada), e a implantación do requisito de identificación para a súa admisión.

O albergue contaba con 30 prazas, pero as necesidades de aloxamento propiciaron un acordo da Xunta de Galicia coa *Congregación Misioneras do Silencio* de aumentalo en 20 prazas. E por iso o albergue ten unha capacidade de 50 prazas, que non acostuman a cubrir na súa totalidade.

No albergue sorprende a existencia de prazas libres, cando existe unha potencialidade de ocupación superior incluso ao número das prazas. Unha das causas desta falta de ocupación do albergue podería estar no carácter rixido do albergue, que choca cos desexos dalgúns potenciais usuarios, tal vez os que están máis deteriorados, que por iso se autoexclúen e rexeitan o centro preferindo estar ao seu aire. Pero con independencia desas persoas que prefiren vivir con poucas normas, destaca a boa opinión que teñen os que usan o albergue. Iso constátase nos resultados de unha enquisa sobre os servizos do albergue realizada aos usuarios: un 55% cualifícaa de moi boa, un 38% de boa e un 7% de regular, non existindo ningún que a cualifique como mala ou moi mala. O albergue facilitou uns 2000 € para pensións a aqueles que, acudindo por primeira vez ao albergue, non podían cumprir con as normas existentes por causa da súa adicción ao tabaco.

Conclusionés

Constátase unha difícil relación entre a dirección do albergue e os servizos sociais do Concello e a Rede Galicia Sur, o que, entre outras cousas, dificulta a promoción do albergue entre as persoas sen fogar.

Comedor Social Virxe de Lourdes

R/ Urzaiz, 39

Descrición e aspectos xerais

O comedor sitúase nun espléndido local sito no centro da cidade.

Poboación atendida

Está a disposición das persoas sen fogar desde as 13 h, de luns a venres; cerra as fins de semana e os festivos; permanece cerrado no mes de agosto.

Fortalezas e debilidades

Cumpre un importante labor tanto polo número de comidas (33 500 no ano 2009) que se serven na súas coidadas dependencias, pola calidade dos seus menús e polo bo trato que as relixiosas da Misión do Silencio e voluntarias dispensan aos seus usuarios. Non hai servizo de almorzo nin de cea.

Albergue A Nosa Señora da Saúde

Avda. de Galicia, 160

Descrición e aspectos xerais

É un centro pioneiro que leva 41 anos dedicado á beneficencia e asistencia dos máis marxinados da cidade, grazas ao encomiable e pertinaz labor dos *Irmáns Misioneiros dos Enfermos Pobres*, titulares e xestores do albergue, que acumularon anos de experiencia en atención asistencial e

benéfica. Encóntrase nun espazoso complexo asistencial, propiedade dos Irmáns Misioneiros, en onde están tamén a *Casa de Acollida A Nosa Señora da Saúde* e unha vivenda para drogodependentes e enfermos de VIH (*Casa da Esperanza*).

Poboación atendida

A maioría dos usuarios son españois (71%).

Servizos que presta

O albergue conta con 38 camas. Os usuarios poden permanecer nel un máximo de 10 días cada mes, con posibilidade de prórroga en casos excepcionais, en réxime de media pensión (almorzo e cea), e de utilizar os servizos de lavandería, roupeiro, e perruquería da casa de acollida, sita, como indicamos, no mesmo recinto ca o albergue.

Conclusións

As normas e horarios pouco flexibles, e probablemente inevitables para a boa orde do albergue, chocan co modo de vida consubstancialmente anárquico dos potenciais usuarios, o que fai que non sempre estean cubertas a totalidade das prazas, a pesar das necesidades obxectivas que existen sobre o particular na cidade de Vigo. Ademais do manifestado, non cabe dúbida de que coexisten razóns para iso. Sirva esta descrición do centro de Vigo para explicar que ademais da idiosincrasia dos potenciais usuarios do centro, dito doutra forma, a súa forma de entender a vida, hai outras causas significativas para a non ocupación, en concreto a non posibilidade de utilización por parellas e polo que se refire a este centro pola súa situación afastada da cidade que exige a toma dun transporte para acercarse a el.

Despois de termos feito a anterior disquisición e a pesar de non ser o lugar oportuno, soamente queremos enunciar a dificultade que supón o conxeniar un centro destas características coas tendencias individualistas e autónomas e sobre todo sen patrón de orde.

Ante a insuficiencia de padroados oficiais, só o afán dos Irmáns Misioneiros conseguiu levar adiante o albergue, o que implica unha atención e dirección non profesionalizada (na actualidade á

fronte del encóntrase un exusuário do centro). Conscientes diso, e na liña de ir profesionalizando a atención cada día máis, contratouse un traballador social que realiza labores de información, asesoramento, derivación e xestión de tramitacións.

Casa de Acollida A Nosa Señora da Saúde
Avda. de Galicia, 160

Descrición e aspectos xerais

Ao igual que o albergue, a casa de acollida é un centro pioneiro na atención aos máis desprotexidos e de recoñecido prestixio social na cidade. Como indicamos, encóntrase nun edificio do complexo asistencial dos Irmáns Misioneiros dos Enfermos Pobres e conta con 154 prazas residenciais.

Poboación atendida

Segundo a dirección da casa de acollida, desde do ano 2008, o seu nivel de ocupación é practicamente do 100%, de forma que en ocasións, por falta de praza, algúns usuarios teñen que durmir en cadeiras de brazos reclinables.

Os usuarios da casa, homes de 18 a 65 anos, presentan diferentes problemáticas (enfermos mentais, alcohólicos, drogodependentes, maiores incapacitados, sen teito...) e na súa maioría teñen un compoñente grave de saúde psiquiátrica, que marca o seu presente e o seu futuro. Trátase de usuarios, en xeral medicados, con problemas sociosanitarios; moitos deles, segundo a dirección do centro, terían que estar ingresados en hospitais psiquiátricos. É por iso que a área sanitaria do centro é fundamental e en constante actividade (saídas aos centros de saúde, de urxencia e ingreso aos hospitais, derivacións, controis de medicacións...).

A casa de acollida ofrece no seu 3º piso, 12 prazas para mulleres sen fogar cunha complexa problemática social e familiar (prostitución, drogadicción, violencia de xénero, explotación...). Estas mulleres ingresan en réxime de albergue durante 10 noites; sen embargo, a diferenza dos varóns do albergue, gozan dun réxime residencial comparable ao dos internos da casa de acollida, se ao finalizar ese período de tempo se valora a necesidade de prorrogar a súa estancia.

Servizos prestados

Ofrece aos seus usuarios almorzo, comida e cea así como servizos de lavandería, roupeiro e perruquería. En virtude dun convenio co SERGAS, o centro abastécese dos fármacos precisos e conta cun farmacéutico unha vez á semana para o seu control. Esta área sanitaria conta cos servizos, “a demanda”, de un médico localizado, dúas enfermeiras (a media xornada), unha supervisora e tres auxiliares de clínica (a xornada completa). Na liña de unha cada vez maior profesionalización, para os problemas sociais dos usuarios a casa conta desde hai dous anos cunha traballadora social e un animador social (a xornadas completas), así como cun psicólogo e unha educadora social (a media xornada).

Conclusións

Coa profesionalización instauráronse uns criterios de admisión mínimos- antes inexistentes- e flexibles pois tratan sempre de dar resposta, aínda que sexa puntual, a calquera situación que se lles presente, excepto cando se trata de persoas con enfermidades contaxiosas ou con problemas psiquiátricos inasumibles.

Os traballos relacionados coa organización e servizos (cociña, lavandería, limpeza, transporte, portería...) realízanos os internos colaboradores e uns poucos relixiosos.

Segundo nos manifestou o administrador de todos os centros do complexo asistencial, os cadros de persoal mencionados son insuficientes para atender coa debida calidade un colectivo tan problemático como son os internos da casa de acollida. Os residentes pasan a noite en cuartos de 4 persoas cun titor/interno como responsable de cada un.

Na casa o nivel de conflictividade é moi baixo, a pesar das problemáticas complexas dos residentes.

O financiamento do centro é un “milagre” que se produce cada día. As subvencións do Concello de Vigo (21 000 euros), da Xunta de Galicia (137 000 euros) e da Deputación de Pontevedra (9000 euros) -todas referidas ao ano 2008- non alcanzan nin con moito para cubrir as necesidades

económicas do centro que ha de botar man de doazóns varias e tamén as recadacións polo copagamento dos usuarios que teñen algunha fonte de ingresos.

A casa de acollida é un exemplo de como funcionan este tipo de centros: parten de enfrontarse aos problemas, recoller a xente, darlle de comer, darlle unha cama e despois pregúntanse como o financian.

Segundo nos informaron os responsables do centro, se se consegue financiamento, pretenden abrir novos cuartos na casa de acollida e dotar ao complexo dun polideportivo e de diferentes talleres.

Comedor da Esperanza

R/ San Francisco, 69

Descrición e aspectos xerais

O Comedor da Esperanza é un referente na cidade pola súa antigüidade (funciona desde o ano 1986), pola calidade dos seus servizos e instalacións, polo bo trato dispensado e pola cantidade de usuarios que diariamente acoden ás súas dependencias (de 90 a 100).

Está situado na Casa de Caridade Fogar San Xosé, na zona pesqueira da cidade. O seu titular é o Padroado Casa de Caridade de Vigo e está xestionado e dirixido polas Fillas da Caridade de San Vicente de Paul, cuxo abnegado labor merece especial consideración. As mencionadas relixiosas, un equipo de voluntarios, tres cociñeiras e dúas limpadoras conforman o cadro do persoal do comedor.

Servizos prestados

A capacidade das instalacións é de 60 prazas. Desde mediados do pasado verán houbo un incremento de usuarios, o que orixinou que a cifra media diaria na actualidade sexa de 100 persoas a 135 persoas.

O servizo que se presta, de luns a sábado e a partir das 12,30h, é o de xantar, non se serven ceas nin almorzos). Os domingos e festivos faise entrega dunha bolsa individual con dous bocadillos,

froita... O comedor conta tamén con zonas integradas de hixiene e roupeiro. Carece de infraestruturas para levar a cabo labores de información, derivación, acompañamento.

Conclusións

A fonte principal de financiamento é o Concello, do que depende en gran medida a boa marcha e continuidade do comedor.

Centro Cívico da Zona Vella

R/ Elduayen, 11

Descrición e aspectos xerais

No lugar de encontro do Centro Cívico da Zona Vella lévase a cabo a maior parte dun novo e interesante programa, promovido desde hai 4 anos por diversos colectivos da cidade e amparado polo concello, o chamado programa Sereos, que é un programa de saúde e convivencia, de traballo na rúa e de redución de dano.

Poboación atendida

Os usuarios -517 no ano 2008- adoitan ser persoas drogadictas, politoxicómanas, con enfermidades asociadas, enfermas mentais, persoas maiores soas, persoas pobres que exercen a prostitución, inmigrantes desarraigados e persoas con antecedentes penais. Todas elas teñen en común, o desarraigamento familiar, o baixo nivel académico ou fracaso escolar, a non cualificación escolar e a baixa ou nula experiencia laboral, ter poucos ou ningún tipo de ingresos e un malvivir en infrapensións, infravivendas, albergues e choupanas.

Servizos prestados

Desde o ano 2005, vense realizando un taller de redución de danos, saúde e convivencia no exercicio da prostitución, dirixido a persoas que exercen a prostitución en Vigo, que ten como obxectivo diminuír o número de relacións sexuais de risco e evitar enfermidades de transmisión sexual e embarazos non desexados.

No “lugar de encontro”, Centro Cívico da Zona Vella, ofrécese tamén un servizo de almorzo (“calor-café”), merenda (“bocateo”), de información, derivación e acompañamento así como de recollida de xiringas usadas e entrega de novas xiringas e preservativos.

Desde o seu nacemento estivo xestionado con abnegación e eficacia polo Comité de Solidariedade Óscar Romero e pola Unidade Asistencial de Drogodependencia do Concello de Vigo: Grupo de Autoapoio VIH/Sida e Adiccións Iman, de prestixiosa traxectoria social na cidade polo seu compromiso co colectivo e polas campañas que veñen realizando de concienciación, sensibilización e denuncia sobre a situación das persoas sen fogar. Na actualidade está xestionada pola empresa privada de iniciativa social Grupo 5.

Conclusiones

A pesar de que se viñeron realizando intervencións cos veciños do barrio para dar a coñecer as actividades e servizos que se prestan e para dialogar sobre as súas inquietudes con respecto á presenza na zona de persoas excluídas, o certo é que ao ser un local inadecuado (por pequeno e pola súa situación), prodúcense bastantes conflitos coa veciñanza que percibe que a presenza de “eses” nas proximidades do local, -convertidas en punto de encontro e lecer-, supón unha deterioración da zona. Trátase dun centro de baixa exigencia, necesario na cidade, que entendemos precisa para a súa mellor execución, de máis recursos humanos e dun local máis grande e adecuado, o que evitaría os hoxe inevitables conflitos cos veciños do barrio.

Vivendas Tuteladas

Descrición e aspectos xerais

En dúas vivendas tuteladas, normalizadas, e a través do programa municipal de transición á vida autónoma Vía, ofrécese aloxamento, garántese a cobertura das necesidades vitais e asegúrase o acompañamento personalizado a persoas en situación ou grave risco de exclusión social que, contando con capacidade e posibilidades de inserción, precisan de seguimento continuado.

O programa residencial de media estancia Vía é de titularidade municipal, e xestiónao Emaús Fundación Social (entidade de carácter social, laica, sen ánimo de lucro, asociada ao movemento Emaús Internacional).⁷

Poboación atendida

As dúas vivendas normalizadas teñen capacidade para aloxar un máximo de 13 persoas (5 mulleres e 8 homes) en réxime de cuarto compartido.

Servizos que presta

O ingreso nos pisos pode realizarse durante todo o ano, dependendo da dispoñibilidade de prazas. O tempo de permanencia en calquera dos pisos é limitado, establecéndose un período inicial máximo de 6 meses, prorrogables por outros 6, por causas xustificadas. A finalidade da estancia é promover a plena inclusión social das persoas mencionadas do municipio de Vigo, mediante un programa de acompañamento e transición á vida autónoma que posibilite a mellora da súa calidade de vida, adquisición de maiores niveis de autonomía persoal, independencia, acceso a un status normalizado e participación activa no seo da sociedade.

Centro de Redución de Danos en Drogas CEREDA
R/ Illas Baleares, 15

Descrición e aspectos xerais

A ONG Médicos do Mundo, que traballa coas persoas máis vulnerables e que soportan un maior grao de exclusión social, comezou a súa intervención en Galicia no ano 1995, cos usuarios de drogas, coas persoas que son obxecto de explotación sexual, cos inmigrantes e minorías étnicas que por calquera circunstancia teñen diminuído o seu dereito á saúde. Para detectar estes colectivos, Médicos do Mundo conta cunha unidade móbil .

⁷ Emaús xestiona tamén na súa sede de Vigo (Rolda de D. Bosco, 9. Interior. Baixo) dous interesantes programas: "Tesela" e "Rol" coa colaboración da Xunta de Galicia.

En Vigo, para complementar o traballo da dita unidade móbil, implementouse un novo proxecto de acercamento de redución de danos, dirixido aos usuarios de drogas que se encontran en situación de exclusión social e de vulnerabilidade. E esta vez fíxose a través dun centro fixo CEREDA, situado nas inmediacións da Unidade Municipal de Atención á Drogodependencia CEDRO.

Poboación atendida

Os usuarios, como dicíamos, son consumidores de drogas, aínda que a maioría deles, un 84%, son persoas ademais sen fogar que viven en condicións pouco favorables para a interacción social con outras persoas nun marco de normalidade. O perfil do usuario é o dun home solteiro sen fillos, de 39 anos, español, con estudos primarios, desempregado, con ingresos medios inferiores aos 350 euros mensuais, consumidor de substancias aditivas, principalmente policonsumidor, que vive de alugamento (pensións, hostais...) ou na rúa e que fundamentalmente é unha persoa sen fogar.

Servizos prestados

O centro de redución de danos está concibido como un recurso de atención e cuidados mínimos de carácter interdisciplinar, dirixido a reducir os riscos e danos derivados do consumo de drogas. A intervención realízase desde un dispositivo fixo(sala de calor e café), dunha unidade móbil e desde o equipo de rúa que traballa, dos días á semana, nas zonas “quentes” de consumo.

As áreas de intervención que se levan a cabo son as seguintes: a) programa de intercambio de xiringas. b) Área social e de saúde. c) Área de educación para a saúde. d) Área de sensibilización. e) Sala de calor e café. O programa de intercambio de xiringas ten por obxectivo diminuír as prácticas de risco de transmisión de VHI e outras infeccións asociadas ao consumo de drogas. A área social e de saúde (información, asesoramento, acompañamento, derivacións, seguimento, mediación) ten como obxectivo defender o dereito dos consumidores de droga a unha atención sociosanitaria digna nos recursos normalizados e para iso facilita o acceso aos ditos recursos (servizos sociais, centros de saúde, de orientación familiar, de atención primaria, consultas hospitalarias, centros de atención á drogodependencia...).

A sala de calor e café é un lugar de referencia para os usuarios; nela préstanse servizos de hixiene e aseo persoal (lavandería, ducha, perruquería, roupeiro), de correspondencia, de almorzo e de

lecer. Os soportes básicos que ofrece (alimentación, hixiene, descanso), permiten o enlace a outras prestacións do programa.

O servizo de hixiene e aseo persoal, á parte de posibilitar a dita hixiene e aseo, ten como obxectivo motivar os usuarios para que adopten comportamentos de autocoidado e hábitos de hixiene e aseo persoais.

O servizo de correspondencia facilita un enderezo postal ás persoas sen fogar que lles permita recibir no CEREDA a súa correspondencia, aumentando así, ao mesmo tempo, a vinculación co dispositivo e a implicación co mesmo.

Abre as súas portas tres días á semana, de 8h a 14 h.

Conclusións

Cando o centro empezou a funcionar, no 2001, houbo unha reacción adversa dos veciños (NIMBY: "Non no patio da miña casa") á presenza de drogodependentes no barrio. Hoxe en día, pasados xa 7 anos de intervención, pode dicirse que, salvo feitos puntuais, este fenómeno desapareceu.

Os éxitos dos resultados obtidos confirman que as prestacións de CEREDA e dos dispositivos móbiles constitúen un instrumento eficaz para reducir riscos e danos no consumo de drogas nunha cidade como Vigo, onde existe un volume considerable de poboación consumidores de droga en situación de exclusión social e de vulnerabilidade.

VILAGARCÍA DE AROUSA

Centro de Acolida e Asistencia. Cáritas

R/ San Cibrán, 11 - Sobradelo

Descrición e aspectos xerais

Está situado no centro da cidade de Vilagarcía de Arousa, nun edificio que foi antigo asilo de anciáns, con instalacións pouco ventiladas e algo deterioradas con distribución de espazos pouco apropiados para as prestacións que realiza. Xestiónao Cáritas Vilagarcía de Arousa.

Poboación atendida

O centro nun principio naceu para atender os drogodependentes e alcohólicos. Co tempo, sobre todo no último trimestre do ano 2008, empezou a ser significativa a presenza de familias novas normalizadas con menores ao seu cargo que se encontran en situación de desemprego, de homes en paro que tiñan traballos de baixa cualificación (sobre todo no sector da construción e do mar), mulleres soas con familia ao seu cargo, familias de emigrantes que formaron parte da economía somerxida e que non teñen dereito a prestación, pensionistas con ingresos mínimos e sen rede familiar de apoio. Con todo, o perfil medio do usuario segue a ser o dun varón toxicómano, de 30 a 40 anos. Ademais dos usuarios habituais, participan no almorzo unha media de 6 a 12 persoas diarias que son transeúntes.

Os usuarios das comidas e ceas son en xeral varóns drogodependentes; percibíndose, como sinalabamos, un proceso de cambio coa presenza significativa de mulleres, de inmigrantes acabados de chegar ou que perderon o seu traballo, de persoas normalizadas maiores de 50 anos que se encontran en paro, separados e que en demasiadas ocasións terminan con excesos no consumo de alcohol. A media diaria de usuarios do servizo da comida é dunhas 40 persoas, baixando a cifra media nos días de cobro das prestacións e subindo a mesma os días de festas e de vacacións.

Servizos prestados

De acolida, comedor, aseo e hixiene, lavandería e roupeiro. No comedor social dispéñanse as tres comidas básicas do día, de luns a venres así como paquetes de alimentos ás familias que o

precisan. As fins de semana o servizo da comida e a cea funciona grazas ao traballo exclusivo dos voluntarios.

O servizo de duchas pon a disposición das PSF dúas duchas adaptadas e fáiselles entrega de produtos de hixiene persoal. Non é un servizo moi demandado, ao longo do ano 2008 foi utilizado por 638 persoas. O servizo de roupeiro proporciona roupa, calzado e complementos a persoas sen recursos. A diferenza do de duchas, é un servizo moi demandado: no ano 2008 atenderon 1390 persoas. Abre tres días ás semana e aténdeno voluntarias e unha persoa contratada. O servizo de lavandería, atendido por voluntarias, posibilita unha completa hixiene e aseo persoal e dá resposta ás necesidades de lavado de roupa do colectivo. É un servizo solicitado: no ano 2008 realizáronse 7404 servizos a 319 persoas.

Organización

O comedor está subvencionado polo Concello de Vilagarcía de Arousa e pola Xunta de Galicia; sen prexuízo do propio financiamento de Cáritas Interparroquial e de recibir achegas en diñeiro e en especie dos socios, da solidariedade cidadá e de alimentos do Banco de Alimentos.

Conclusións

A presenza maioritaria de usuarios drogodependentes provoca en non poucas ocasións conflitos entre os comensais; conflitos que case sempre son cortados ou mediados polos propios usuarios pois en definitiva son os máis interesados en preservar o bo funcionamento do comedor. Todo iso sen prexuízo da presenza disuasoria da policía local cando se prevé que pode haber algún tipo de altercado.

O centro de Cáritas, a pesar das deficiencias materiais antes sinaladas, é un dispositivo fundamental en Vilagarcía porque a través das distintas prestacións que dispensa cobre as necesidades básicas, excluído o aloxamento e servizo de consigna, dos usuarios. A partir de aí, progresivamente, Cáritas Vilagarcía intenta dar os pasos necesarios para que poida ser posible a súa promoción e inclusión social. O seguinte paso realízase a través do Centro San Cibrán de Acolllida Integral.

Centro San Cibrán de Acolida Integral
San Cibrán, 9 – Sobrado

Descrición e aspectos xerais. Poboación atendida

San Cibrán naceu hai 4 anos para acoller, orientar e promover a rehabilitación de PSF drogodependentes. A pesar diso, no centro conviven PSF sen esta problemática e inmigrantes.

Servizos que presta

É un aloxamento social tutelado, de longa estancia, xestionado por Cáritas e que representa o 2º nivel da atención primaria que dispensa a dita entidade. Nel realízase un traballo integral nun medio o máis normalizado posible e parecido a un fogar.

Conclusións

A diferente problemática e tratamento dos perfiles indicados; os problemas de convivencia entre os diferentes tipos de usuarios; os resultados negativos no tratamento dos drogodependentes, que precisan de recursos específicos e especializados, determinou que desde novembro do 2008 reconsiderasen a necesidade de cambiar, non acollendo persoas con problemas de drogadicción e alcoholismo. Preténdese con iso acoller a persoas sen fogar que non presenten problemas de dependencia pois con este tipo de persoas o centro convertérase nunha especie de casa de repouso administradora da medicación pautada.

6. CONCLUSIÓNS XERAIS

Máis alá dos datos e características dos centros e servizos que foron visitados pola Vicealedora 2ª, intentamos fotografar a situación das persoas sen fogar, acercándonos a elas e aos responsables e traballadores dos centros. Consecuencia de todo iso son as conclusións que sinalamos a continuación.

Os sen fogar perciben que son o “último chanzo” da sociedade e pensan que bastante fan “os demais” con darlles de comer e durmir. Asumen que son excluídos. A súa máxima aspiración é conseguir unha renda de inserción social galega (RISGA) e un cuarto para vivir.

As persoas sen fogar teñen necesidades peculiares que as diferencian dun cidadán normal. Así ás básicas de subsistencia (comida, vivenda, vestido) háselle de engadir unhas propias como son ás sanitarias, psicolóxicas, sociais, formativas-ocupacionais, de promoción do emprego. Nunha palabra, as que lles permitirían a volta ou reintegración social. Agora ben, e sen desdicirnos do que acabamos de sinalar, o eixe básico, polo xeral, do problema é o económico, porque sen el é difícil caer na condición de sen *fogar*. O problema económico constitúe un elemento clave e determinante na orixe do *senfogarismo*. Neste sentido o ter uns ingresos mínimos xoga un papel importante como elemento de integración. Os ditos ingresos, por si mesmos, non garanten a inclusión social, pero constitúen unha condición imprescindible para iso.

Como non podía ser doutra forma, coa crise económica foi crecendo o número de persoas que solicitou apoio aos servizos sociais e ás entidades implicadas para cubrir esas necesidades máis elementais. Nos dous últimos anos, o número de solicitantes creceu en *Cáritas Española* en máis dun 80%. Entre 2008 e 2009, máis de 700 000 persoas acercáronse ás súas dependencias para pedir unha axuda para as súas necesidades inmediatas: compra de alimento, axudas para pagar pensións, hipotecas, alugamentos, luz ou auga...

Da crise económica deriváanse fenómenos tan directamente relacionados como que, por exemplo, no ano do 2008 en España foron demandados en execución hipotecaria 58 000 persoas; é dicir, hai 58 000 familias que terán perdido a súa vivenda. O seguinte ano, o número ascendeu a 114 000 e para o presente, segundo as estimacións, pasarán de 180 000, é dicir, cada día que pasa máis

de 500 familias quedarán sen vivenda como consecuencia da falta de pagamento dun préstamo hipotecario. E se avanzamos un pouco o razoamento, algunhas delas, as que non teñan solución familiar ou posibilidades de alugamento, quedarán “sen teito”.

Para mellorar, a pesar de todo, a situación dos sen *fogar*, sería na nosa opinión necesario que se desenvolvese, na maneira que se dirá, as tres necesidades perentorias e básicas: ingresos de subsistencia, vivenda e saúde.

Ingresos mínimos de subsistencia

A Lei 9/1991, do 2 de outubro, de medidas básicas para a asistencia social, estableceu uns ingresos mínimos de subsistencia e unhas axudas para situacións de emerxencia social para as persoas en situacións puntuais de necesidades especialmente urxentes, e así mesmo un plan de inserción social para aqueles fogares que estivesen por debaixo do nivel de subsistencia.

Posteriormente a dita lei foi modificada pola 1/1999, do 5 de febreiro, que configura un plan de loita contra a pobreza e de reinserción social e/ou laboral para persoas afectadas pola exclusión e marxinación social, no que se contemplan tres programas básicos: a) renda de integración social de Galicia que combina, xunto cunha prestación económica que garante uns mínimos de subsistencia, un proxecto de inserción adecuado ás circunstancias do beneficiario. b) Axudas económicas de emerxencia social para atender as necesidades urxentes e extraordinarias relativas a vivenda, atención sanitaria, instrución, alimentación e vestido ou outras de natureza análoga, non cubertas polos diferentes sistemas de protección. c) Programas de desenvolvemento integral comunitario, ao obxecto de establecer as bases de unha actuación integrada e multisectorial dos diversos departamentos da Xunta de Galicia.

Esta lei 1/1999 foi á súa vez modificada pola lei 16/2004, do 29 de decembro, que aborda novas melloras na prestación do RISGA e nas axudas de emerxencia social, co fin de alcanzar unha maior integración social e laboral dos beneficiarios e unha protección social máis favorable ao acceso a un emprego normalizado.

A crise provocou que as solicitudes da renda de integración social de Galicia (RISGA) pasasen de 2562 no ano 2006 a 3536 no 2009, producíndose un incremento de case o 33% nas

solicitudes do ano 2009. E polo que se refire ás solicitudes de axudas de emerxencia social (AES) pasaron de 2975 no 2006 a 4214 no 2009, producíndose un incremento no ano 2009 do 27%. Sendo os beneficiarios do RISGA, a finais do pasado ano, de 4798, e concedéndose no 2009 2410 AES.

Os beneficiarios das axudas e rendas mencionadas quéixanse da demora da administración na súa tramitación, que acostuma tardar de 4 a 6 meses, aínda que a través das queixas coñecemos que en ocasións o atraso se produce pola escasa ou nula documentación presentada polos reclamantes. Obviamente, é un tempo demasiado amplo para o que espera, con risco de caer na exclusión. Nestes casos, acostuma ser *Cáritas* a entidade que “salva a situación” adiantando o diñeiro da axuda que se atrasa.

Non cabe dúbida que o RISGA e a AES non son a solución, pero si constitúen unha importante axuda que habería que intentar aumentar, sendo tamén necesario o control do cumprimento dos programas de inserción (RISGA) e das necesidades ás que van destinados (AES).

Vivenda

As persoas sen fogar carecen, de forma provisional ou persistente, de vivenda estable⁸, existindo unha continuidade de situacións das persoas que viven na rúa, en vivendas precarias, provisionais, en centros de acollida.

A pesar de que o acceso á vivenda ou a un aloxamento estable é a primeira condición que permite a unha persoa sen fogar participar no proceso de inserción social, as administracións públicas confiaron a aplicación do art. 47 da CE ao mercado, o que condiciona o concepto de vivenda como un dereito das persoas. A especulación trouxo como consecuencia un incremento disparatado do prezo da vivenda libre que non foi aparellado coa evolución dos salarios. A escaseza da vivenda de alugamento e o elevado prezo dos alugamentos de pisos e/ou cuartos, o submercado de cuartos alugados ou subarrendados (que leva aparellado prezos abusivos nas vivendas de baixa calidade, “camas quentes”,

⁸ No marco do Ano Europeo de Loita contra a Pobreza e a Exclusión Social, FEANTSA (Federación Europea das Organizacións Nacionais que traballan contra as Persoas sen Fogar) puxo en marcha unha campaña en toda Europa chamada “terminar coa falta de vivenda” (*Ending homelessness*). A mensaxe central da dita campaña consiste en que a falta de vivenda é un problema que só pode resolverse mediante un esforzo conxunto para desenvolver estratexias integradas, en lugar de investir a curto prazo en medidas de respostas concretas.

ilegalidade dos contratos...), e a escasa construción de vivendas de protección oficial e de vivenda pública, deixaron no camiño miles de persoas que non puideron participar na burbulla inmobiliaria.

O corolario de todo iso é a práctica imposibilidade de acceso a unha vivenda digna para as persoas sen fogar. Tamén debemos ter en conta a gran demora para conseguir unha vivenda en réxime de alugamento, ou os problemas para poder alugar cuartos con ingresos reducidos, ou a dificultade de organizar aloxamentos alternativos individuais para este tipo de persoas en pisos tutelados ou de transición. Sen un plan de acceso á vivenda⁹ pouco se pode facer para sacar da súa situación ás persoas sen fogar.

Saúde física

Os problemas de saúde¹⁰ son unha das características das persoas sen fogar. As persoas con exclusión grave son máis propicias a teren problemas de saúde física, pois as condicións nas que viven e as dificultades coas que se encontran repercuten no seu benestar e saúde. Debido ás duras condicións da vida na rúa, da exposición continua á inclemencias do tempo e aos focos de insalubridade de onde viven -que provoca mal nutrición, hipotermia, feridas infectadas, problemas de hixiene, dentais, podolóxicos...- moitas persoas sen fogar padecen enfermidades (soriase, tuberculose, infeccións parasitarias, hepatite, VISH/SIDA, enfermidades de transmisión sexual, de pulmón, de corazón, outras patoloxías orgánicas severas...), que gravan aínda máis a súa existencia, por non estar moitas delas diagnosticadas nin tratadas; estímase que o 30% das persoas sen fogar padece unha enfermidade crónica e que a súa esperanza de vida é 25 anos inferior que a do resto de poboación.

A pesar da universalización e gratuidade da sanidade pública, as persoas sen fogar teñen verdadeiras dificultades para o acceso a ela. Así, estímase que 7 de cada 10 non teñen acceso ao Sistema Nacional de Saúde (pola descoordinación socio-sanitaria existente, por falta de acompañamento, por carecer de documentación de calquera tipo: de identidade, de empadramento que supón non ter tarxeta sanitaria...) e que unha gran maioría delas non acode ao médico (por desconfiar do sistema, por falta de hábito, por ter dificultades para seguir o tratamento, a convalecencia

⁹ En decembro do 2010 celebrárase a Conferencia de Consenso Europeo sobre as Persoas Sen Fogar, na que se abordará, entre outros temas, o desenvolvemento de políticas máis eficaces para superar a falta de vivenda.

¹⁰ O dereito á saúde vai unido ao dereito á vivenda e a un traballo digno, de tal maneira que ese dereito, e a saúde en si, se debilita significativamente se non se teñen aloxamento e ingresos.

e carecer de tutela ao respecto...) ou non ten diñeiro para pagar os medicamentos ou as receitas e loxicamente tampouco para facer unha dieta. Ademais, a excesiva burocratización para solicitar a atención sanitaria como persoas sen recursos, atrasa o poder acceder aos servizos sanitarios de atención primaria, dificultándose máis no caso de persoas estranxeiras sen documentación.

En non poucas ocasións as persoas sen fogar son tratadas de forma inadecuada polo sistema sanitario debido en gran medida á desconfianza que suscitan.

Ha de sinalarse que se bota en falta un recurso específico de carácter público, para acoller as persoas sen recursos convalecentes tras unha estancia hospitalaria ou tras o seu paso por urxencias. Estas persoas volven á rúa ou ingresan en centros que non teñen persoal médico nin espazos de repouso adecuados.

Tamén tras a alta hospitalaria se producen, con frecuencia, situacións de desprotección cos pacientes sen fogar que precisan medicación ese mesmo día e non poden acceder a ela, por falta de recursos económicos, ata que poden acudir a un recurso que llea facilite. “A alta médica é unha mala noticia, se vives na rúa” (*Cáritas*. Día dos Sen Teito. 25 novembro 2007).

Saúde psíquica

As persoas que viven na rúa son propensos a teren problemas psiquiátricos. É un milagre que aquel que vivindo nas duras condicións que se describiron, sen presente e sen futuro, poida ser “normal”. É máis, aqueles que caen sen ter unha problemáticas psíquica teñen moitas posibilidades de ver deteriorada a súa saúde mental, e os que xa padecían algún trastorno teñen moitas posibilidades de agravar o seu padecemento.

Por falta de recursos, os Servizos de Saúde Mental non poden atender de maneira adecuada este colectivo, que ten numerosos problemas deste tipo e dificultades para a súa curación: no seguimento da súa medicación ao demorarse meses as citas de seguimento; pola carencia dun recurso residencial específico para eles onde lles poidan facer o seguimento e subministrar a medicación; polas trabas que poñen os hospitais psiquiátricos para que ingresen persoas con gran problemática de saúde mental e gran vulnerabilidade.

Adiccións

Ao igual que ocorre coas doenzas psíquicas, o consumo de substancias pode ser a causa ou a consecuencia da súa situación persoal pois as persoas sen teito son especialmente propensas ao consumo de substancias que lles varíen a súa realidade, aínda que só sexa un intre, é dicir que lles proporcionen “un subidón”. E por iso, en xeral, adoitan consumir todo tipo de substancias. Loxicamente se centran no consumo daquelas que lles son máis accesibles economicamente (alcohol, tabaco, axís...) ou aquelas coas que “trapichean”.

A progresiva deterioración psicosocial e física producida polas condutas aditivas, leva estas persoas a unha ruptura coas súas redes sociais e ao establecemento de novas redes, vinculadas exclusivamente ás condutas de consumo. Sen prexuízo diso ha de sinalarse que esta deterioración se produce tamén pola vida precaria que levan, sen vivenda -é habitual pasar a noite en caixeiros automáticos, portais...- sen medios de hixiene, sen alimento e con moitas dificultades para acceder aos servizos asistenciais. Os horarios, lugares e ámbitos dos servizos médicos, das traballadoras sociais, dos servizos de duchas, dos comedores, dos albergues... constitúen barreiras de acceso importantes para esta poboación, á que a propia sintomatoloxía da adicción, as leva a establecer como prioridade e case en exclusividade, o consumo, o que lles impide propoñerse acceder aos recursos socio-sanitarios e producir un cambio nas súas vidas. E cando toman a decisión de facelo, non sempre estes son accesibles en tempo ou lugar.

Que fan as administracións de Galicia?

*Faise fronte á inundación sen cerrar a billa da auga; esa é a imaxe que poderíamos utilizar para entender a resposta das nosas administracións ao fenómeno do *senfogarismo*. Existe preocupación polo paliativo, sen ter en conta a prevención. O correcto sería *pechar a billa da auga e ao mesmo tempo secar a inundación*, é dicir, levar a cabo unha política prevención unida a unha política de atención directa ás persoas sen fogar; ben é certo que non se trata dun problema sinxelo. Pero as estratexias das administracións móvense en políticas paliativas, con programas dirixidos fundamentalmente ao aloxamento, a comida ou a acollida de emerxencia, e non a estratexias de integración social.*

No ámbito da inserción social pouco se avanzou, segundo o Instituto Nacional de Estatística. a presenza de prestacións orientadas á inserción social foi análoga á situación observada nos anos 2002 e 2006.

Os deseños estratéxicos dos *plans integrais* elaborados son na práctica formais e acostumámonos a vivir con eles. Ás veces parece que o obxectivo real non fose o “sacalos da rúa”, senón o “atendelos na rúa”. O desinterese ou a inadaptación das institucións públicas parece evidente; os problemas das persoas sen fogar non están presentes ou non son prioritarios nas axendas políticas das autoridades públicas, calquera que sexa a súa color política.

Qué fan os cidadáns galegos?

Uns dos datos máis rechamante con que nos atopamos ao longo deste traballo é o número de persoas que voluntariamente cooperan na atención dos sen fogar. A iso hai que engadir o papel dos cidadáns na fundación e mantemento de organismos asistenciais.

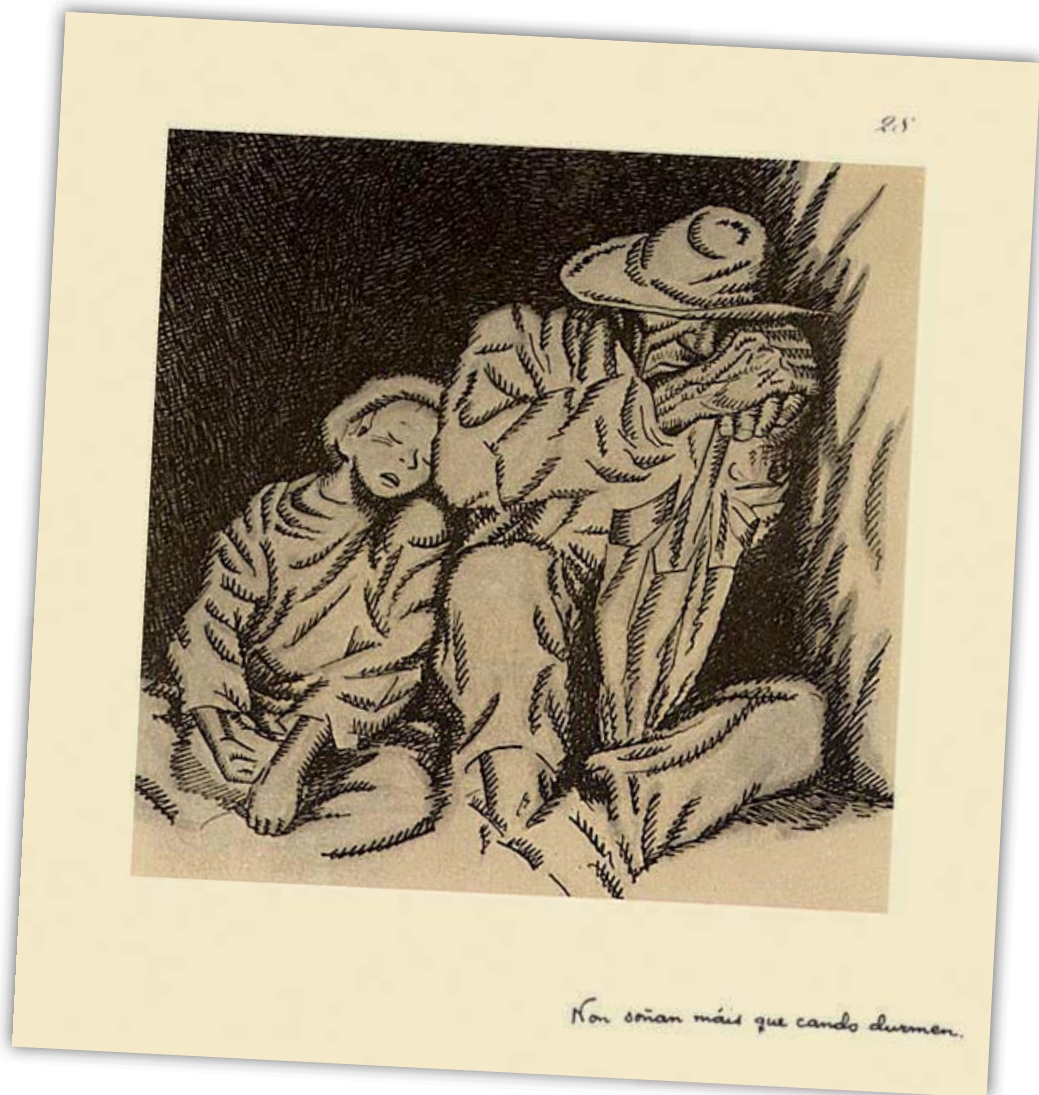
Ambos estadios, o simplemente laboral de axuda e o de iniciativa institucionalizada de centros e servizos, póneno diante dunha sociedade solidaria á que se debe “mimar” fiscalmente (desgravacións) e recoñecer socialmente.

Aos cidadáns, en xeral a presenza de persoas sen fogar na rúa resúltalles sospeitoso e difícil de mirar, por iso se lles observa de esguello para non velos nin representarnos os seus problemas e dificultades; “convivindo” con eles entre a pasividade e o desprezo.

O medo e a inseguridade, con bases en ocasións reais, que a moitos provoca a presenza dos *sen teito* nas rúas, veu dar cunha síndrome común, denominada NYMY (*Not in My Back Yard*, “non no meu patio”) ou NIMEY (*Not in My Electoral Yard*, “non na miña circunscrición electoral”), que é o rexeitamento e temor dos cidadáns á presenza ou a instalación de servizos asistenciais para este colectivo cerca dos seus fogares.

Esta síndrome non ten porque ser incompatible con sentimentos de simpatía ou solidariedade cara a eles. Por citar un exemplo, en Lugo un mozo sen teito leva 5 anos vivindo do que lle dan á saída dun supermercado. É un habitual que é mantido polos cidadáns, “está integrado”.

Esta solidariedade e comprensión fundamentalmente maniféstanse cando o termómetro e/ou o pluviómetro indican condicións climáticas hostís cara aos que viven na rúa, o que adoita alertar as axendas das autoridades para poñer en marcha dispositivos de urxencia contra o frío. Pasada a adversidade climática todo volve ao seu e ao esquecemento. E é que o problema dos sen fogar é un *tsunami*, unha catástrofe social, do que só nos preocupamos cando se fai visible o desastre. Agora ben, entendemos que non deben deixarse de lado os problemas que ás veces causan as persoas sen teito e que en ocasións fan necesarias políticas policiais adecuadas.



7. RECOMENDACIONES

1. Prevención

É necesaria unha política de prevención que evite novas persoas na rúa. Con tales fins, os diferentes recursos e servizos sociosanitarios, laborais e educativos da comunidade deben identificar aquelas persoas en perigo de extrema exclusión social. E para iso nada mellor que a coordinación intersectorial entre eles.

2. Estudo diagnóstico

A *Consellería de Traballo e Benestar* debería realizar un estudo-diagnóstico sobre as persoas sen fogar e sobre os recursos de atención ás ditas persoas. Este estudo permitiría coñecer cualitativa e cuantitativamente a poboación afectada, e establecer con precisión as características, as necesidades e o número de persoas que se encontran sen fogar en Galicia. Na medida en que se coñeza mellor a realidade das persoas sen fogar, as súas carencias e necesidades, mellor se intervirá e mellores resultados se obterán para reducir a súa vulnerabilidade.

O estudo referirase tamén aos centros de atención, avaliando os servizos, prestacións, orientación, capacidade e ocupación, funcionamento, recursos humanos e financiamento, etc. Trataríase de coñecer con exactitude cal é a cobertura real da rede de atención, coñecemento fundamental para os propios operadores que traballan nela, pois non poucos descoñecen a rede existente, incluso dentro da súa propia provincia, o que impide a conexión e coordinación. Débese coñecer se existen recursos superpostos e cantos han de crearse, complementar ou especializar.

Así mesmo haberá de abranguer os programas de inclusión para saber se responden verdadeiramente ás necesidades da poboación á que van dirixidos e para avaliar os dispositivos actuais, os seus puntos débiles e fortes.

Pero sobre todo o dito estudo ha de ser enfocado desde unha perspectiva pragmática e respondendo a criterios de utilidade. O dito estudo haberá de concluír cun deseño estratéxico e

territorial dos recursos de atención para os *sen fogar* en Galicia. Comprobaríase se a rede de equipamentos para esta poboación que prevé o *II Plan Galego de Inclusión Social* é realista e se responde á súas necesidades.¹¹

O devandito mapa estratéxico, competencia da Xunta de Galicia (art. 59.i da Lei 13/2008, do 3 decembro, de servizos sociais de Galicia), debería ter por obxectivo a inserción, contemplada como un proceso con diferentes chanzos sucesivos (toma de contacto, recuperación persoal, capacitación profesional, inserción laboral e vida autónoma) e en definitiva a consolidación dunha rede pública de carácter integral.

Co mapa estratéxico como instrumento de planificación de novos recursos poderíase evitar a súa fragmentación e descoordinación e frear a desigual evolución e desenvolvemento da rede de atención, cara aos fins da súa homoxeneización territorial.

3. Participación

Previa á creación de novos recursos e servizos, é imprescindible escoitar os servizos sociais do concello respectivo, sendo conveniente facelo tamén co colectivo de persoas ás que vai dirixida a atención, co fin de garantir que responden ás necesidades dos futuros usuarios e non ás das propias organizacións ou intereses partidarios.

4. Plans Galegos de Inclusión Social

Para os fins antes indicados sería desexable que a *Consellería de Traballo e Benestar* teña en conta o labor institucional acumulado, desde o I Plan Galego de Inclusión Social ao II Plan (2007-2013), reformulándoo de ser o caso, pero conservando todos os activos.

¹¹ O II Plan Galego de Inclusión Social (2007-2013) prevé a creación dunha rede de centros de inclusión social nas 7 cidades máis importantes de Galicia e 16 dispositivos de acollida e inclusión no resto dos territorios.

5. Dereito á vivenda

A Administración Autonómica debe levar a cabo medidas que teñan por obxectivo facer efectivo o dereito á vivenda (art. 47 CE). É dicir, medidas a favor do acceso efectivo e real á vivenda, entre elas alugamentos accesibles, prioridade na adxudicación de axudas públicas nos sistemas de acceso e baremo, realización de plans de vivenda cunha porcentaxe maior de vivenda social e de recursos residenciais de apoio.

6. Diversificación de recursos e programas

A *Consellería de Traballo e Benestar* debería diversificar os recursos e programas para atender a singularidade das distintas e novas características e perfís das persoas sen fogar (persoas con adicións, inmigrantes, desprazados en busca de traballo, persoas privadas de aloxamento habitual, grupos familiares de paso pola cidade...) .

7. Atención á saúde física

As doenzas físicas das persoas sen fogar adoitan revestir características propias, como é notorio dado o tipo de vida que levan. É por iso que recomendamos á *Consellería de Sanidade* que se estude a creación de servizos sociosanitarios específicos así como servizos para a atención das persoas sen fogar en período de convalecencia e/ou desinstitucionalización sanitaria.

8. Atención á saúde mental

A atención á enfermidade mental precisa que a *Consellería de Sanidade* estude a creación de recursos psicolóxicos e psiquiátricos adecuados ás patoloxías mentais das persoas sen fogar.

9. Atención aos drogodependentes

Para a atención das persoas sen fogar que ademais son drogodependentes, debe considerarse por parte das *Consellerías de Sanidade e de Traballo e Benestar* o incremento da oferta de recursos, centros e programas de redución de danos e riscos de desintoxicación e rehabilitación social, integrados nos propios recursos de apoio e aloxamento. Trátase dunha marxinalidade dentro da marxinalidade que require de complexa atención.

Sen prexuízo diso é necesario facilitar o acceso á atención sociosanitaria dentro dos recursos normalizados. Para iso previamente hanse de ir buscar estas persoas e actuar desde a súa condición marxinal, desde os seus horarios, que son inexistentes, desde as súas necesidades, que son moi limitadas, e desde os seus lugares, que adoitan ser sempre os mesmos. Para o logro dese obxectivo precísanse uns servizos sociais que entendan a problemática e actúen desde as situacións de deterioración persoal e social.

10. Inserción laboral

Na loita contra a exclusión social a través do emprego, é conveniente que pola *Consellería de Traballo e Benestar* se creen máis recursos de carácter prelaboral, de capacitación básica, e que se fomenten as empresas de inserción social reguladas na Lei 44/2007.

11. Coordinación

Na atención ás persoas sen fogar, resulta necesaria a coordinación entre os dispositivos sociais, sanitarios, policiais e xudiciais. Por iso recomendamos aos organismos competentes de cada ámbito que establezan mecanismos de coordinación e de boas prácticas entre os diversos centros, servizos e programas de atención entre si; entre eles e os recursos sanitarios, de seguridade, de xustiza e administrativos; entre as diferentes administracións e tamén entre as diferentes concellerías dos concellos relacionadas co social (vivenda, educación servizos sociais e emprego). A dita coordinación hase de extremar nos casos de emerxencia e campañas do frío, sendo conveniente por iso a instauración de protocolos de actuación entre os concellos e diferentes servizos socio-sanitarios e policiais.

12. Informatización

Para o coñecemento e seguimento regular das persoas sen fogar e das intervencións que se están levando a cabo con eles, recomendamos aos concellos das grandes cidades e á *Consellería de Traballo e Benestar* que creen un sistema de coordinación entre os municipios e centralizada na dita concellería.

13. Sensibilización

Para loitar contra a estigmatización e o rexeitamento cidadán das persoas sen fogar e á implantación de recursos de atención en determinadas localizacións, é conveniente que as administracións autonómica e local leven a cabo campañas de sensibilización, concienciación e información sobre a situación, necesidades das persoas sen fogar para romper estereotipos, para “cambiar a mirada” cara aos diferentes. En definitiva, campañas que fagan comprender que estas persoas son consecuencia das marxes sociais e obxecto da súa solidariedade.

14. Voluntariado

Desde o conxunto das administracións debe poñerse en valor o traballo do voluntariado así como fomentalo. Para iso nada mellor que coordinar unha oferta de postos de voluntarios naqueles concellos onde non a houbese.

15. Inspección de centros e programas

Sería desexable potenciar o Servizo de Inspección de Servizos Comunitarios e Inclusión da *Consellería de Traballo e Benestar* en centros e programas de inclusión co fin de comprobar se as subvencións que se conceden axudan a resolver realmente os problemas sociais para os que se solicitaron.

16. Normativa dos centros

A existencia de normas nos centros é un elemento constitutivo esencial para a prestación do servizo, pero non podemos esquecer a dificultade de aplicar excesivas e/ou ríxidas normas a esta poboación. Por iso entendemos que é conveniente harmonizar a racionalidade lóxica do servizo coa idiosincrasia dos seus destinatarios, aos que lles costa someterse a regras, de modo que ningún quede desatendido e en consecuencia desalentado para integrarse, pois *normalizar* as persoas sen fogar implica tamén *normalizar* as súas condicións de vida.

17. Os Servizos Sociais

Para que os servizos sociais poidan prestar unha atención individualizada e de acompañamento ás persoas sen fogar, é necesario alixeirar a excesiva carga de traballo que pesa sobre eles. Para iso os concellos deben incrementar os recursos materiais e humanos e adoptar medidas tendentes a reducir a burocratización dos ditos servizos.

18. Coordinación e Liderado

É conveniente que os concellos asuman a coordinación e o liderado dos recursos de atención, públicos ou concertados, ás persoas sen fogar. De tal maneira que a concesión de subvencións públicas quede condicionada, entre outras exixencias, ás do recoñecemento de tal liderado, á obrigação de coordinación e de realización de boas prácticas no desenvolvemento da súa actividade.¹²

¹² A orde do 7 de febreiro do 2008, pola que se establecen as bases reguladoras para a concesión en réxime de concorrencia competitiva de subvencións a entidades de iniciativa social da Vicepresidencia da Igualdade e do Benestar, sinala -art. 9.e)- como criterio de valoración, ata un máximo de 10 puntos, a coordinación e cooperación cos servizos sociais, equipos de inserción sociolaboral do II Plan Galego de Inclusión Social e outras entidades ou axentes sociais participantes.

19. Albergues

Os concellos das cidades deberían promover a existencia de albergues para as persoas sen fogar, propios ou concertados. Estes albergues deben superar o seu carácter tradicional para converterse en servizos de contido diverso e flexible, que permitan atender á diversidade de persoas que necesitan un aloxamento transitorio (sen teito, mendigos, desprazados en busca de traballo, persoas privadas de aloxamento habitual, grupos familiares de paso pola cidade...).

20. Dotación Orzamentaria

Para que poidan levarse adiante as recomendacións sinaladas, recoméndase dotar de orzamento as necesidades das persoas sen fogar. Só así se entendería o compromiso con políticas activas para o colectivo.

Reflexión Final

Sabemos que a existencia dos sen fogar é un problema que non se pode resolver a curto prazo, que vai seguir caracterizando a vida de certos espazos cidadáns, pero tamén sabemos que non nos podemos resignar ante este fenómeno; que temos que apostar porque as cousas sexan distintas e mellores. Sabemos que as persoas sen fogar, para saír da súa situación, necesitan fundamentalmente da súa vontade, pero tamén sabemos que a nosa acción, e non as palabras, resulta imprescindible, porque terminar coa pobreza non é unha cuestión de caridade, senón de xustiza. Nelson Mandela



BOLETÍN OFICIAL DO PARLAMENTO DE GALICIA

Edición e subscricións: Servizo de Publicacións do Parlamento de Galicia.
Hórreo, 63. 15702. Santiago de Compostela. Telf. 981 55 13 00. Fax. 981 55 14 25

Dep. Leg. C-155-1982. ISSN 1133-2727