

A Mesa da Deputación Permanente do Parlamento de Galicia, na súa sesión do día 19 de maio de 2020, aprobou o Protocolo polo que se establece a reincorporación dos empregados públicos do Parlamento de Galicia ao traballo presencial e as medidas de prevención fronte ao covid-19, e acordou o seu traslado aos portavoces dos grupos parlamentarios e ao Servizo de Persoal e Réxime interior.

Santiago de Compostela, 19 de maio de 2020

Miguel Ángel Santalices
Vieira, Presidente

Firmado digitalmente por Miguel Ángel Santalices Vieira,
Presidente
Número de reconocimiento (DN): cn=Miguel Ángel Santalices
Vieira, Presidente,
email=miguel.angel.santalices.vieira@parlamentodegalicia.es
Fecha: 2020.05.19 15:05:35 +0200

Miguel Ángel Santalices Vieira
Presidente





Asinado dixitalmente por:

Miguel Ángel Santalices Vieira, Presidente na data 19/05/2020 15:05:35



PROTOCOLO POLO QUE SE ESTABLECE A REINCORPORACIÓN DOS EMPREGADOS PÚBLICOS DO PARLAMENTO DE GALICIA AO TRABALLO PRESENCIAL E AS MEDIDAS DE PREVENCIÓN FRONTE AO COVID-19.

1. Antecedentes

A raíz da aparición e a evolución pandémica do coronavirus COVID – 19 no ámbito da comunidade autónoma galega adoptáronse medidas preventivas para protexer a saúde do persoal empregado público. A Mesa da Deputación permanente do Parlamento de Galicia na súa reunión do 13 de marzo de 2020 aprobou o Plan de continxencia, en concordancia coa declaración da alerta sanitaria, no que para a prevención e control de posibles contaxios na sede do Parlamento galego, e como medidas de contención reforzada, aprobáronse unha serie de medidas preventivas, de contención e pautas de actuación, seguindo as indicacións das autoridades sanitarias e, en concreto, do Servizo Galego de Saúde. Xunto a constitución dun grupo de coordinación encargado de propoñer as medidas que a situación requira.

O 14 de marzo a situación orixinada pola pandemia por coronavirus SARS-CoV-2 levou á declaración do estado de alarma mediante o Real Decreto 463/2020, unha situación que na actualidade atopase prorrogada ata o próximo 24 de maio e derivou na aprobación e publicación de sucesivos Reais decretos-leis de medidas urxentes extraordinarias que foron aplicados no ámbito da administración parlamentaria e adaptados por acordo da mesa da Deputación permanente.

No momento actual o escenario do que se parte é que a flexibilización temporal das normas de aplicación do teletraballo, tal e como se recolle no protocolo aprobado pola mesa da deputación permanente, unido ao feito de atoparse disolto o Parlamento de Galicia como consecuencia do Decreto 12/2020 de disolución e convocatoria de eleccións , deixado sen efecto por Decreto 45/2020 no relativo ao proceso electoral pero sen mudar a situación de disolución , permitiu que a través desta modalidade, xa implantada e en funcionamento nesta administración, na actualidade a prestación dos servizos a distancia sexa a norma xeral nesta Institución. Polo que as medidas que se conteñen neste documento teñen por obxectivo establecer un Protocolo de actuación para a reincorporación gradual do persoal que presta os seus servizos na Administración parlamentaria ao traballo presencial e que contemple as actuacións a realizar e as correspondentes medidas a adoptar co obxectivo xeral de evitar os contaxios así como garantir a seguridade e saúde dos empregados do Parlamento de Galicia.

Polo tanto, o obxectivo fundamental é retornar a actividade seguindo estritamente as recomendacións das autoridades sanitarias e tras aplicar as medidas que se teñan definido no correspondente plan. En ningún caso se procederá a recuperar a actividade se non se cumpre ámbolos dous criterios.

2. Ámbito de aplicación.

As previsións contidas no presente protocolo resultarán de aplicación a todo o persoal empregado público do Parlamento de Galicia .

3. Planificación da reincorporación ao posto de traballo.

Mediante o presente protocolo establécese o procedemento de posta en marcha da reincorporación ao traballo presencial das e dos empregados públicos da Administración do Parlamento de Galicia.

Se realizará una xestión dinámica, sen prazos preestablecidos, para habilitar gradualmente o retorno dos empregados , adecuando as diferentes fases a evolución da pandemia e as recomendacións sanitarias.

Os principios xerais polos que se rexerá o retorno son: retorno prudente, retorno gradual, retorno por quendas e un retorno con estritas medidas de seguridade e hixiene e cunha permanente avaliación de riscos.

As diferentes etapas se adecuarán á evolución da pandemia e ás recomendacións sanitarias , á dimensión da actividade parlamentaria e a constitución do novo Parlamento que xurda das próximas eleccións autonómicas convocadas por Decreto 72/2020 de 18 de maio , de convocatoria de eleccións ao Parlamento de Galicia.

O Servizo de Prevención alleo de Riscos Laborais colaborará para realizar unha comprobación de que, en termos xerais, se da cumprimento ao disposto no presente protocolo de cara a garantir a distancia persoal entre os empregados nos seus postos de traballo en cada unha das etapas previstas.

Este proceso iniciouse cunhas actuacións preliminares encamiñadas á implantación das medidas preventivas necesarias para garantir a protección da saúde, segundo as recomendacións das autoridades sanitarias, que permitirán que o retorno do persoal funcionario e laboral e persoal eventual á actividade laboral presencial se realice coas máximas garantías para evitar os contaxios.

Entre outras a desinfección a fondo de todos os lugares de traballo por persoal especializado e cos produtos necesarios para eliminar toda posibilidade de permanencia do virus en calquera das superficies que van ser utilizadas polo persoal, especialmente das dependencias que permaneceron completamente pechadas durante este período.

En todo caso, para prestar o traballo de xeito presencial, deberanse ter en conta as medidas preventivas indicadas no punto 4, de forma que:

- Se una persoa ten os síntomas do coronavirus non irá a traballar, poñerá en contacto co Servizo médico e co teléfono de atención ao COVID-19 de Galicia ou co Servizo de atención primaria e seguirá as súas instrucións.
- Se estivo en contacto estreito con persoas afectadas por Covid-19 tampouco acudirá ao centro de traballo, porá en contacto cos teléfonos de atención a enfermidade e seguirá as indicacións das autoridades sanitarias.

Despois destas actuacións preliminares a reincorporación realizarase en tres etapas sucesivas.

Respecto á data de reincorporación en cada unha das etapas, cada empregado recibirá esta información do seu superior con antelación suficiente, cun mínimo de 24 horas.

3.1. Actuacións preliminares

As actuacións preliminares realizadas polo persoal do servizo de Persoal e Réxime Interior e previas por tanto á reincorporación ao traballo presencial, concretáronse nos seguintes aspectos:

1. Identificación do persoal que conta con despacho propio e que, polo tanto, non concorre no seu posto de traballo con ningún outro traballador.

2. Identificación dos espazos de traballo compartidos nos que se cumpre unha distancia de seguridade de 2 metros, tendo en conta que esta distancia é de separación persoal, polo que a medición realizouse de persoa a persoa, é dicir, dende a cadeira que ocupa o persoal empregado público ata a cadeira da persoa máis próxima á súa posición.

3. Respecto aos postos de traballo que se constatou que non compren a separación de 2 metros, avalíase a posible reordenación dos postos de traballo para conseguir esa separación. Nos casos nos que esta reordenación non é posible, estudouse a dotación de elementos ou mobiliario que impida o contacto coas demais persoas, tales como biombo de separación (de metacrilato, vidro ou materias similares de fácil limpeza e desinfección) ou a instalación de mobles que contén con altura suficiente para servir de barreira de separación (mobles pechados, que non teñan ningunha apertura, tales como archivadores e estanterías, entre outros)

4. Estudo dos accesos ao edificio e das posibilidades de separación de circulacións de entrada e saída, así como dos protocolos de control de temperatura corporal das persoas que acceden.

5. Xestión da adquisición de distinto material hixiénico e do subministro e instalación de medidas de protección ante o contaxio e estudo da localización e distribución deste material.

No momento actual estanse materializando as medidas adoptadas, que deberán estar plenamente implantadas antes da reincorporación presencial do persoal. Polo que para unha volta ao traballo segura dos empregados públicos as dependencias deben estar adaptadas aos requirimentos de seguridade recomendados e a constatación de que existen EPI(s) axeitados para todo o persoal que volva a realizar traballo presencial, en especial para aqueles que realicen tarefas de atención directa ao público e aos usuarios, mediante a instalación de biombos, ventilación, desinfección periódica e a posta a disposición de xeles hidroalcolícos suficientes para toda a xornada laboral.

Igualmente, antes da entrada en vigor da primeira etapa os xefes das distintas unidades administrativas deberán elaborar unha relación de persoal cuxas funcións se poden exercer en réxime de teletraballo, así como aqueloutro que non conta no seu domicilio coas ferramentas necesarias para este réxime de traballo ou aquel cuxas funcións non son susceptibles de teletraballo.

Os xefes de servizo deberá propoñerlle ao Oficial Maior, ao día seguinte ao da aprobación deste protocolo quendas de traballo presencial para a primeira etapa que se organizarán atendendo aos criterios establecidos no apartado seguinte. Previamente, consultaran co persoal empregado público das súas unidades as súas circunstancias persoais de risco ou de conciliación familiar, para telo en conta na organización das quenda de traballo. A este fin os servizos médicos do Parlamento estarán a disposición dos empregados para consultar os seus historiais médicos e informar sobre aquelas enfermidades ou afeccións que supoñan a súa consideración como grupo de risco.

3.2. Primeira etapa

Esta primeira etapa iniciarase cando estean implantadas todas as medidas adoptadas nas actuacións preliminares e unha vez aprobadas polo Oficial Maior as quendas propostas polos xefes de servizo.

Unha vez rematadas as actuacións preliminares, acordarase a reincorporación efectiva do persoal que, nesta primeira etapa deberá de producirse, de forma coordinada coa regularización da actividade parlamentaria e por quendas establecidas previamente, promovendo a alternancia diaria entre traballo presencial e teletraballo e tendo en conta os seguintes criterios:

1. As necesidades dos servizos e unidades administrativas da Administración parlamentaria en cada momento.

2. A posibilidade ou non de prestación das funcións na modalidade de teletraballo

3. Ter en conta o persoal que acredite estar integrado en algún dos grupos de risco determinados polas autoridades sanitarias tal e como se recolle na Guía de actuación preventiva ante o coronavirus no ámbito da Administración xeral da Comunidade Autónoma de Galicia (DOG número 74, de 17 de abril) mentres duren as medidas de contención do COVID-19.

4. Ter en conta a situación do persoal, que con anterioridade á declaración de estado de alarma contase con sistemas de teletraballo ou algunha outra medida de conciliación autorizada.

5. Ter en conta a situación do persoal que teña ao seu cargo menores ou maiores dependentes e se vexa afectado polo peche de centros educativos ou de maiores . Así como as empregadas públicas embarazadas.

En todo caso, para o persoal que se incorpora na primeira etapa, resultará obrigatorio o cumprimento do disposto no presente protocolo, singularmente a obriga de garantir o mantemento da distancia de seguridade no seu posto de traballo.

O persoal non incorporado nas quendas da primeira etapa ou o incorporado, nos días non presenciais, continuará prestando o servizo na modalidade de teletraballo . O persoal non presencial deberá permanecer localizable, atendendo o teléfono e o correo electrónico, no seu caso, e deberá incorporarse aos seus postos de traballo presencial cando sexan requiridos por necesidades excepcionais do servizo.

3.3. Segunda etapa

O Grupo de coordinación, constituído no Plan de continxencia (BOPG núm. 615. 18 de marzo de 2020) será o encargado, coa colaboración do servizo de prevención alleo de riscos laborais, de valorar e determinar o fin da primeira etapa, e o inicio da segunda etapa, na que se procederá á presenza dun maior número de persoal, mantendo para a súa determinación a forma e criterios establecidos na primeira etapa.

3.4. Terceira etapa

Unha vez concluída a segunda etapa, e cando a situación sanitaria o permita comezará a execución da terceira etapa, o seu inicio determinarase polo Grupo de coordinación en colaboración co servizo alleo de prevención de riscos.

Nesta terceira etapa se procederá á reincorporación presencial de todo o persoal, sen prexuízo do mantemento da modalidade laboral do persoal que con anterioridade á declaración de estado de alarma contase con sistemas de teletraballo ou algunha outra medida de conciliación autorizada.

Esta última etapa se iniciará cando o permitan as circunstancias concorrentes e as recomendacións sanitarias vixentes.

4. Medidas preventivas

4.1. Determinación das actividades e a súa avaliación do risco de exposición

Neste apartado o Parlamento de Galicia encomendou a avaliación da volta ao traballo, avaliación de riscos, escenarios posibles fronte ao coronavirus á empresa de prevención Gerosalud, documento que se adxunta a este documento.

4.2. Mecanismos de información para o persoal e sintomatoloxía

Coa finalidade de contar coa información precisa sobre o COVID-19, o Parlamento de Galicia contará co seguimento do seu Servizo médico no teléfono: 639376856/2165 e Correo: Apmontans@Hotmail.com

Os síntomas máis común da enfermidade polo coronavirus son febre, tose, dificultade respiratoria ou dispnea. Se os síntomas aparecen no seu domicilio, o persoal empregado público seguirá as indicacións sanitarias e porase en contacto co Servizo Médico do Parlamento de Galicia, e non acudirá ao centro de traballo e comunicará ao seu xefe de servizo esta situación, e presente o correspondente informe ou parte médico considerándose a súa ausencia como xustificada.

É obrigatorio que a persoa empregada pública traslade ao seu xefe directo as pautas que lle marcasen as autoridades sanitarias co fin de poder adoptar, de ser o caso, medidas preventivas.

Se os síntomas aparecen no posto de traballo, o persoal empregado público deberá informar inmediatamente o seu superior xerárquico e trasladarase inmediatamente a un espazo cerrado e porase en contacto co Servizo médico do Parlamento de Galicia, para adoptar as medidas que indiquen as autoridades sanitarias.

O Servizo de Persoal e Réxime Interior adoitará as medidas necesarias para que se proceda a ventilar ben o despacho e as zonas comúns onde estivo a persoa que presentou síntomas, e limparanse cunha solución de hipoclorito sódico (lixivia) con auga as zonas con que o traballador estivo en contacto.

Respecto ao resto de persoal empregado público que compartían espazo de traballo coa persoa que presentaba síntomas de enfermidade, adoptaranse as medidas preventivas que fixe o Servizo alleo de Prevención de Riscos Laborais en coordinación cos responsables do Parlamento de Galicia.

En todos os casos indicados é obrigatorio que a persoa que presenta síntomas de enfermidade chame ao Servizo Médico do Parlamento de Galicia e cumpra as pautas indicadas.

Así mesmo, a persoa afectada deberá poñer en coñecemento do seu xefe directo as pautas que lle marcou e, no caso de que fixese a proba para determinar se está infectado, é obrigatorio que informe do resultado.

4.3. Medidas de protección

De cara a organizar axeitadamente a prestación daquelas funcións que dende a Administración Parlamentaria conlevan un servizo de atención ao público e minimizar os riscos de exposición, tanto para o persoal empregado público coma para os usuarios do Parlamento de Galicia, establécense unha serie de medidas de protección que se detallan a continuación.

4.3.1. Medidas de organización do traballo

- Seguir fomentando a utilización dos medios telemáticos dispoñibles co obxectivo de evitar desprazamentos.
- Deberase organizar o traballo de tal modo que se evite o contacto entre persoas ou, de non ser posible, se reduza a súa frecuencia, respectando, en todo caso, a distancia de seguridade. Deste modo, empregarase de xeito ordinario o teléfono e o correo electrónico entre o persoal que estea presente nas oficinas.
- Disporase que, salvo circunstancias xustificadas, o acceso ás dependencias realízase de xeito individual. Polo tanto, impartiranse instrucións aos servizos de control de accesos para que limite neste sentido a entrada de visitantes.
- Se nalgún momento as autoridades sanitarias determinan o uso para a poboación, con carácter obrigatorio, de elementos de protección (tales como máscaras ou luvas) o persoal de control de accesos non permitirá a entrada ao Parlamento de Galicia aos usuarios que non porten ditos elementos de protección.

- Colocaranse carteis informativos polo edificio do Parlamento de Galicia, contendo as indicacións de seguridade que deban observarse. Os carteis colocaranse en zonas visibles.

4.3.2. Medidas de protección individual

- O persoal da administración Parlamentaria deberá antes de dirixirse ao seu posto de traballo tomarse a temperatura e si é superior a 37,5 graos permanecerá no seu domicilio. Esta acción deberase realizar sempre, aínda que non presente sintomatoloxía da enfermidade.

- Igualmente, adoptará esta medida si presenta algún síntoma compatible coa enfermidade e contactará, en ambos casos, co Servizo Médico, para adoptar as medidas que indiquen as autoridades sanitarias, informando ao seu superior xerárquico.

- Extremar as medidas de hixiene respiratoria, como ao tusir cubrir a boca cun pano desbotable ou contra o brazo co cóbado flexionado. Igualmente, evitarase tocar os ollos, o nariz ou a boca.

- Manter unha adecuada e frecuente hixiene de mans como medida principal de prevención e control da infección. Esta hixiene farase con auga e xabón antiséptico ou solución hidroalcohólica. Facilitarase, en todo momento, o acceso aos aseos para lavar as mans con auga e xabón.

- Gardarase en todo momento a distancia de seguridade co demais persoal, tanto na prestación do traballo como na entrada e saída ao posto, así como nos tempos de descanso.

- Extremarase a orde no posto de traballo, solicitando a limpeza e desinfección do posto, se fose necesario.

- Os equipos de traballo (ordenador, rato, mesa, teléfono e material de oficina) deberán ser usados só pola persoa titular do posto.

- No caso dos postos de traballo de uso compartido entre varios empregados públicos, avaliaranse alternativas para non compartilos e, no seu defecto, procederase a súa desinfección cando se produza o cambio de quenda.

- O público visitante non poderán empregar os equipos informáticos, material de oficina ou outros obxectos do persoal empregado público.

- O Parlamento de Galicia facilitará ao seu persoal os medios e equipos de protección que se establezan como obrigatorios para prestar o traballo de forma presencial na súa sede.

- O Parlamento de Galicia poñerá a disposición de cada funcionario en cada posto de traballo un bote de xel hidroalcohólico para ter a seguranza hixiénica debida.

Agora ben, o Parlamento de Galicia non ten a obriga de proporcionar ao seu persoal aqueles equipos de protección que se determinen coma obrigatorios ou recomendables as autoridades sanitarias para todas as circunstancias non laborais de cada persoa.

4.3.3. Medidas de protección colectiva no posto de traballo

- Dispoñer de produtos de hixiene que permitan, ao persoal realizar unha adecuada hixiene das mans.

- Establecer distancias mínimas de seguridade de polo menos dous metros, tanto nos accesos como nos espazos compartidos en cada un dos servizos (corredores interiores, recibidores, accesos) para evitar nos mostradores de portería, rexistro, e nos diferentes puntos de atención ao público establecerase unha distancia mínima de 2 metros entre o usuario e o persoal, salvo que se habiliten elementos de protección colectiva no posto no que se realiza a atención ao público.

- Intensificar as actuacións de limpeza e desinfección das zonas comúns e, especialmente, dos postos de traballo e das zonas ou superficies que se tocan con máis frecuencia (pasamáns, ascensores, aseos, pomos das portas,...)

- Tamén se incidirá na desinfección dos equipos e ferramentas postas a disposición do público visitante ao Parlamento de Galicia (tales coma, mobiliario de zona de espera,...)

- Ventilaranse de forma frecuente as estancias coa apertura de ventás ou portas, evitando as correntes de aire.

- Nos postos de traballo establecerase unha distancia en todos os sentidos do posto (frontal, lateral e traseira) que garanta unha distancia física entre o persoal empregado público de polo menos 2 metros (computados de persoa a persoa).

- Para lograr esta distancia, poderanse realizar relocalizacións de postos de traballo e/ou mobiliario, reordenar as quendas de traballo ou coordinar axeitadamente o sistema de teletraballo.

- No uso dos aseos deberá evitarse a presenza de mais dunha persoa. Procederáase a súa limpeza de xeito periódico da forma que se estableza coa empresa de limpeza segundo as indicacións sanitarias.

Non será precisa a distancia de 2 metros nos casos en que existan elementos de protección colectiva que imposibiliten o contacto entre traballadores (por exemplo, mobiliario ou mamparas).

Será competencia do Servizo de Persoal e Réxime Interior levar a cabo as adaptacións necesarias dos postos de traballo para garantir as condicións de seguridade establecidas .

4.3.4 Reunións, traslados e formación

Como norma xeral, evítaranse as reunións ou visitas ás instalacións, priorizando as videoconferencias. Se non fose posible adoptar as citadas medidas, adoptaranse as seguintes medidas:

- Garantírase a distancia de seguridade de 2 metros entre os participantes, adaptando o aforo das salas a estas limitacións.

- O acceso e saída ás salas realizarase de xeito escalonado para evitar incumprir a distancia de seguridade. Non se empregarán elementos materiais compartidos polos asistentes tales como material de oficina, micrófonos, follas de recollida de firmas,...

- Ao finalizar a reunión informarase ao servizo que xestiona as salas para que se proceda a súa limpeza e desinfección. Non se poderá volver a usar a sala ata que se produciase a súa limpeza.

No caso de vehículos oficiais que sexan usados de xeito indistinto polos choferes do Parlamento de Galicia procederáase á desinfección do volante, palanca de marchas, os distintos elementos de condución e as manillas das portas cun produto con capacidade virucida. A obriga de realizar esta limpeza é do chofer que utilizou o vehículo posto que é a única garantía de que non haxa unha utilización posterior do vehículo respecto ao momento da súa desinfección. Igualmente, os responsables da xestión dos vehículos, disporán a desinfección frecuente dos vehículos. No caso de usar o vehículo de mantemento co que conta o Parlamento de Galicia procederáase do mesmo xeito por parte do persoal que o empregou.

No que se refire ao número de ocupantes, emprego de máscaras no interior do vehículo para o posto de que viaxe máis dunha persoa, estarase ao que dispoñan as autoridades sanitarias.

En cada etapa, previa a incorporación presencial dos empregados públicos, o Servizo de prevención alleo do Parlamento de Galicia, impartirá a formación

necesaria para a correcta utilización das medidas preventivas e recomendacións hixiénicas e de protección.

4.3.5 Espazos e instalacións comúns no edificio do Parlamento de Galicia.

Nos espazos nos que pode existir concorrencia entre dúas ou máis persoas, adoptaranse as medidas organizativas necesarias para garantir a distancia de seguridade. Para isto seguiranse as seguintes pautas:

- Na entrada e na saída ao edificio, deberase manter en todo momento a distancia de seguridade. Igualmente se manterá esta precaución nos tempos de descanso.
- Á entrada ao edificio deberase realizar unha adecuada hixiene das mans, empregando auga e xabón ou unha solución hidroalcohólica. E posibilitarase a desinfección da sola do calzado.
- Nos corredores do edificio, salas comúns, seguirase o mesmo sentido de circulación que os vehículos na calzada, polo que deberase deambular polo lado dereito no sentido da marcha, mantendo a distancia de 2 metros.
- No edificio estableceranse dúas escaleiras con dirección de subida e outras dúas de baixada, sendo a principal unicamente nos dous sentidos.
- O uso dos ascensores será prioritario para o persoal con discapacidade ou no que concorran outras circunstancias que recomenden a prioridade do seu uso. Igualmente, terán preferencia, despois dos anteriores, o persoal que se desprace ás plantas superiores do inmovible. En todo caso, hai que garantir a distancia de seguridade de 2 metros e, se non é posible, empregaranse o ascensor de xeito individual.
- Antes de empregar calquera instalación comunitaria (aseos, dispensadores de auga, fotocopiadoras, archivadores,...) é obrigatorio lavarse as mans con auga e xabón ou con solución hidroalcohólica e o mesmo se realizará unha vez que conclúa o seu uso.

4.3.6. Acceso ao recinto e edificio do Parlamento de Galicia

Tomaranse as medidas oportunas para separar as circulacións de entrada e saída ao edificio de xeito independente.

No vestíbulo de entrada establecerase un sistema para a toma da temperatura corporal todos os días e a todas as persoas que accedan, xa sexan parlamentarios, empregados públicos, persoal das empresas contratadas ou provedoras de material, visitantes, etc.. Esta medida realizarase tamén no acceso do aparcadoiro soterrado.

No vestíbulo e nos restantes accesos se colocarán a disposición do persoal os equipos de protección establecidos polas autoridades sanitarias coma obrigatorios ou recomendados.

5. Coordinación de actividades empresariais

As empresas externas ao Parlamento de Galicia cuxo persoal desenvolva o seu traballo no edificio do Parlamento de Galicia (tales como mantemento, limpeza, xardinaría, seguridade, asistencia técnica,...) deberán cooperar na aplicación das medidas de prevención da infección do COVID-19

Con esta finalidade, os responsables dos contratos nos que se dean estas circunstancias deberán remitir o presente protocolo aos representantes das citadas empresas, advertindo de que as medidas preventivas incluídas neste documento son de obrigatorio cumprimento para o seu persoal. Así mesmo, tamén se lle lembrará ao responsable da empresa externa a obriga que ten o seu persoal de cumprir os protocolos sanitarios e todas as medidas incluídas nas súas avaliacións de traballo específicas. E o deber de comunicar ao responsábel do contrato a infestación por COVID-19 do seu persoal que preste servizo no Parlamento de Galicia.

6. Publicidade

As medidas establecidas no presente Protocolo serán obxecto de difusión entre o persoal empregado público afectado.

Así mesmo, adoptaranse medidas de difusión destas obrigas e recomendacións en lugares visibles no edificios do Parlamento de Galicia co obxecto de que sexan coñecidas polo persoal e polo público visitante.

Este protocolo como recolle o punto 5 debe ser obxecto de difusión entre o persoal das empresas externas con contrato en vigor.

7. Vixencia

O presente Protocolo entrará en vigor dende a súa aprobación pola Mesa da Deputación Permanente. Sen prexuízo da súa revisión continua, especialmente en atención ás obrigas e ás recomendacións que diten as autoridades sanitarias e das que se dará publicidade na forma que recolle o punto anterior.

8. Comisión de seguimento.

Constituirase unha comisión mixta de composición paritaria, integrada por representantes da Administración e das organizacións sindicais que ratificaron o presente protocolo, para levar a cabo o seguimento da aplicación das medidas establecidas neste documento, así como, sé o caso, trasladar as propostas de revisión que consideren necesarias.

No Parlamento de Galicia, 19 de maio de 2020.

En representación da Administración do Parlamento de Galicia	En representación do persoal ao servizo da Administración do Parlamento de Galicia
Miguel Ángel Santalices Vieira	Juan Carlos García España
Presidente do Parlamento	En representación de Comisións Obreiras
Xosé Antón Sarmiento Méndez	Juan Manuel Loureiro Taibo
Letrado oficial maior do Parlamento	En representación da Unión Xeral dos Traballadores
Raquel Rodríguez Carro	Pedro J. Landeira Méndez
Letrada do Parlamento de Galicia	En representación da Central Sindical Independente e de Funcionarios
Carolina Costoya Pardo	Cristina Terrón Pérez
Interventora do Parlamento de Galicia	En representación da Confederación Intersindical Galega
F. Javier Freire González	
Xefe do Servizo de Persoal e Réxime Interior	



PARLAMENTO
DE GALICIA

Anexo I

**PROTOCOLO DE ACTUACIÓN
VOLTA AO TRABALLO, AVALIACIÓN DE
RISCOS, ESCENARIOS POSIBLES FRONTE
AO CORONAVIRUS(COVID-19) PARA OS
TRABALLADORES DO PARLAMENTO DE
GALICIA**

**Este protocolo deberá actualizarse no caso de que existan novas evidencias
dispoñibles ou recomendacións das autoridades sanitarias**

Data de revisión: 14/04/2020

INDICE DE CONTIDOS:

1	INTRODUCCIÓN	3
2	OBJECTO	3
3	AVALIACIÓN DO RISCO DE EXPOSICIÓN:	4
4	MEDIDAS PREVENTIVAS E/OU PROTECCIÓN A ADOPTAR SEGUNDO O NIVEL DE RISCO ANTE A EXPOSICIÓN A CORONAVIRUS.....	6

ANEXOS

1 INTRODUCCIÓN

O presente anexo á Guía de Actuación Preventiva ante a COVID-19. Avaliación do Risco (escenarios posibles e requirimentos), pretende contemplar o establecido no PROCEDIMIENTO DE ACTUACIÓN PARA Os SPRL FRONTE Á EXPOSICIÓN Ao NOVO CORONAVIRUS (SARS- COV-2), do Ministerio de Sanidade, no referente á avaliación do risco de exposición ao novo coronavirus (SARS- COV-2) en función dos posibles escenarios e requirimentos existentes na empresa.

Todo iso, sen prexuízo das competencias que en materia de cumprimento e información sobre prevención de riscos laborais corresponden, de maneira respectiva, ao Organismo Estatal Inspección de traballo e Seguridade Social e ao Instituto de Seguridade e Saúde no Traballo, así como das recoñecidas ás Autoridades Laborais das Comunidades Autónomas e Ministerio de Sanidade, Consumo e Benestar Social.

A aparición de brotes epidémicos ou pandémicos dos últimos anos conduciu ás autoridades sanitarias á publicación de diferentes protocolos para o control do axente biolóxico e da súa propagación. Devanditos protocolos conteñen instrucións para a poboación xeral e recomendacións para os traballadores implicados en calquera aspecto do control da enfermidade. Para o caso concreto do COVID-19 poden atopar a documentación de referencia (procedementos, guías, pautas...) na seguinte páxina do Ministerio de Sanidade:

<https://www.mscbs.gob.es/profesionales/saludPublica/ccayes/alertasActual/nCov-China/>

2 OBXECTO

Con este informe preténdese avaliar o risco de exposición ao coronavirus tendo en conta as recomendacións sanitarias e medidas preventivas establecidas polo Ministerio de Sanidade que pretende informar ós traballadores sobre cómo actuar no seu entorno laboral, así como, qué facer en caso de contaxio.

3 AVALIACIÓN DO RISCO DE EXPOSICIÓN:

En función da natureza das actividades e dos mecanismos de transmisión do novo coronavirus SARS-COV2, e seguindo a guía do ministerio de sanidade, podemos establecer os diferentes escenarios de risco nos que se poden encontrar os traballadores, que se presenta na seguinte táboa:

Entendemos por:

- Exposición de risco: aquelas situacións laborais nas que se pode producir un contacto estreito cun caso posible, probable ou confirmado de infección polo SARS- CoV-2 sintomático.
- Exposición de baixo risco: aquelas situacións laborais nas que a relación que se poida ter cun caso posible, probable ou confirmado non inclúe contacto estreito.
- Baixa probabilidade de exposición: traballadores que non teñen atención directa ao público ou, se a teñen, prodúcese a máis de dous metros de distancia, ou dispoñen de medidas de protección colectiva que evitan o contacto (biombo de cristal, separación de cabina de ambulancia, etc.).

Por «contacto estreito» de casos posibles, probables o confirmados enténdese:

- Calquera persoa que proporcionase coidados mentres o caso presentaba síntomas: traballadores sanitarios que non utilizaron as medidas de protección adecuadas, membros familiares ou persoas que teñan outro tipo de contacto físico similar;
- Conviventes, familiares e persoas que estivesen no mesmo lugar que un caso mentres o caso presentaba síntomas a unha distancia menor de 2 metros durante un tempo de polo menos 15 minutos

Tendo en conta o anterior, na seguinte táboa se definen os escenarios de risco de exposición ao coronavirus SARS-COV2 no entorno laboral, baseados na información proporcionada polo Ministerio de Sanidade para os servizos de prevención de riscos laborais:

EXPOSICIÓN DE RISCO	EXPOSICIÓN DE BAIXO RISCO	BAIXA PROBABILIDADE DE EXPOSICIÓN
<p>Aquelas situacións laborais nas que se pode producir un contacto estreito cun caso probable ou confirmado de infección polo SARS- CoV-2, sintomático</p> <p>Postos de traballo afectados: Persoal sanitario: Médico e Ats</p> <p>Outras situacións nas que non se pode evitar un contacto estreito no traballo cunha persoa sintomática</p>	<p>Aquelas situacións laborais nas que a relación que se poida ter cun caso probable ou confirmado non inclúe contacto estreito</p> <p>Postos de traballo afectados:</p> <ul style="list-style-type: none"> • Persoal das Unidades Administrativas do Parlamento de Galicia e do Gabinete de Presidencia con separación inferior de 2 metros con outro persoal ou usuarios, ou atención directa ao público: • Persoal Oficialía Maior. • Intervención e Asuntos Económicos. • Servizo de Persoal e Réxime Interior. • Servizo de Asistencia Parlamentaria. • Servizo de Publicacións. • Servizo de Tecnoloxías da Información. • Persoal de Rexistro e zonas de atención ao público. • Uxieres • Asimilados. 	<p>Traballadores que non teñen atención directa ao público ou, se a teñen, prodúcese a máis de dous metros de distancia, ou dispoñen de medidas de protección colectiva que evitan o contacto (biombo de cristal, separación de cabina de ambulancia, etc.)</p> <p>Postos de traballo afectados:</p> <ul style="list-style-type: none"> • Persoal das Unidades Administrativas do Parlamento de Galicia e do Gabinete de Presidencia con separación de 2 metros con outro persoal ou usuarios, e sen atención directa ao público: • Persoal Oficialía Maior. • Intervención e Asuntos Económicos. • Servizo de Persoal e Réxime Interior. • Servizo de Asistencia Parlamentaria. • Servizo de Publicacións. • Servizo de Tecnoloxías da Información. • Persoal de Mantemento • Asimilados

4 MEDIDAS PREVENTIVAS E/OU PROTECCIÓN A ADOPTAR SEGUNDO O NIVEL DE RISCO ANTE A EXPOSICIÓN A CORONAVIRUS.

Defínense 3 niveis de risco potencial que requiren como mínimo á adopción das seguintes medidas preventivas e de protección:

DATOS IDENTIFICATIVOS DA EMPRESA			
EMPRESA	Parlamento de Galicia	DATA	14/04/2020
CENTRO	Rúa Hórreo, 63	REALIZACIÓN	Silvia González Coucelo
POSTOS DE TRABALLO	Persoal das Unidades Administrativas do Parlamento de Galicia e do Gabinete de Presidencia con separación de 2 metros con outro persoal ou usuarios, e sen atención directa ao público: <ul style="list-style-type: none"> • Persoal Oficialía Maior. Intervención e Asuntos Económicos. Servizo de Persoal e Réxime Interior. Servizo de Asistencia Parlamentaria. Servizo de Publicacións. Servizo de Tecnoloxías da Información. Persoal de Mantemento. Asimilados. 		

FACTOR DE RISCO	TIPO DE MEDIDA	PROPOSTA
-----------------	----------------	----------

<p>BAIXA PROBABILIDADE DE EXPOSICIÓN</p> <p>Traballadores sen atención directa ao público ou a máis de 2 metros de distancia ou con medida de protección colectiva que evitan o contacto ou outros postos que non implican risco de exposición profesional ao virus SARS-COV-2</p>	Principio Xeral	Toda persoa deberá seguir ás instrucións sobre comportamento social derivadas do Estado de Alarma
	Xestión Preventiva	<ul style="list-style-type: none"> • Difundir o contido do protocolo a tódolos traballadores e empresas externas que realicen actividades no Parlamento de Galicia para unha adecuada coordinación • Levar a cabo un rexistro das accións adoptadas, especificando data, persoas responsables, etc • Informar e distribuír material informativo comprensible e de fontes fiables, a todo o persoal sobre aspectos básicos fronte ao contaxio: <ul style="list-style-type: none"> ○ As medidas hixiénicas persoais e colectivas ○ Os criterios establecidos pola autoridade sanitaria para considerar que unha persoa pode estar afectada pola enfermidade ○ As pautas de actuación ante un caso sospeitoso • Débense establecer plans de continuidade da actividade ante un aumento das baixas laborais do persoal ou nun escenario de incremento do risco de transmisión no lugar de traballo
	Medios materiais	<ul style="list-style-type: none"> • Dispoñer nos lugares de traballo de caixas de panos desbotables e contenedores para a súa eliminación • Dispoñer nos accesos ao centro de traballo de solución hidroalcohólicas para que os traballadores e usuarios fagan unha correcta hixiene de mans • Reforzar a limpeza e desinfección dos lugares e equipos de traballo, incrementando á periodicidade da mesma
	Medidas organizativas	<ul style="list-style-type: none"> • Recoméndase favorecer o teletraballo sempre que sexa posible • Débese organizar a entrada ao traballo de forma graduada para evitar aglomeracións no transporte público e na entrada aos centros de traballo • Aplicar medidas de flexibilidade horaria e/ou plantexar turnos escalonados para reducir ás concentracións de traballadores • Débese reducir o número de traballadores expostos, organizando o traballo de tal forma que os traballadores non se concentren en espazos reducidos • Queda restrinxidas as agrupacións para xantar e comidas • Limitar as reunións presenciais e fomentar as videoconferencias • Débese facilitar o traballo ao persoal de limpeza,

DATOS IDENTIFICATIVOS DA EMPRESA			
EMPRESA	Parlamento de Galicia	DATA	14/04/2020
CENTRO	Rúa Hórreo, 63	REALIZACIÓN	Silvia González Coucelo
POSTOS DE TRABALLO	Persoal das Unidades Administrativas do Parlamento de Galicia e do Gabinete de Presidencia con separación de 2 metros con outro persoal ou usuarios, e sen atención directa ao público: <ul style="list-style-type: none"> • Persoal Oficialía Maior. Intervención e Asuntos Económicos. Servizo de Persoal e Réxime Interior. Servizo de Asistencia Parlamentaria. Servizo de Publicacións. Servizo de Tecnoloxías da Información. Persoal de Mantemento. Asimilados. 		

FACTOR DE RISCO	TIPO DE MEDIDA	PROPOSTA
-----------------	----------------	----------

		<p>informando aos traballadores que deben despexar o máximo posible o seu posto antes de abandonalo</p> <ul style="list-style-type: none"> • Definir unha zona de espera para o persoal alleo ao Parlamento (transportistas, visitas, etc)
	<p>Antes de acceder ao posto de traballo</p>	<p>Información aos traballadores acerca das seguintes medidas:</p> <ul style="list-style-type: none"> • Se presentas calquera sintomatoloxía (tose, febre, dificultade ao respirar, etc.) que puidese estar asociada co COVID-19 non debes acudir ao traballo e tes que contactar co teléfono de atención ao COVID-19 da túa comunidade autónoma ou co teu centro de atención primaria e seguir as súas instrucións. • Non debes acudir ao teu posto de traballo ata que che confirmen que non hai risco para ti ou para os demais. • Se estiveches en contacto estreito (conviventes, familiares e persoas que estivesen no mesmo lugar que un caso mentres o caso presentaba síntomas a unha distancia menor de 2 metros durante un tempo de polo menos 15 minutos) ou compartiches espazo sen gardar a distancia interpersonal cunha persoa afectada polo COVID-19, tampouco debes acudir ao teu posto de traballo, mesmo en ausencia de síntomas, por un espazo de polo menos 14 días. Durante ese período debes realizar un seguimento por se aparecen signos da enfermidade • Unha vez iniciado a quenda, é importante comunicar á empresa posibles síntomas que puidesen presentarse rapidamente. A empresa procederá a unha limpeza e desinfección profunda da zona. • Recoméndase establecer unha porta para a entrada e outra para a saída • Recoméndase dispoñer de solucións hidroalcohólicas nas entradas ao centro de traballo para que os traballadores e os usuarios poidan realizar a hixiene de mans • Antes de acceder ao lugar de traballo, o persoal pode ser sometido a control da temperatura corporal ao comezo da xornada.
	<p>Evitar o contacto próximo</p>	<ul style="list-style-type: none"> • Débese minimizar o contacto entre as persoas traballadoras e entre estas últimas e os potenciais clientes ou público que poidan concorrer no seu lugar de traballo. Neste sentido, a disposición dos postos de traballo, a organización da circulación de persoas e a distribución de espazos (mobiario, andeis, corredores, etc.) no centro de traballo debe modificarse, na medida do posible, co obxectivo de garantir o mantemento da distancias de

DATOS IDENTIFICATIVOS DA EMPRESA			
EMPRESA	Parlamento de Galicia	DATA	14/04/2020
CENTRO	Rúa Hórreo, 63	REALIZACIÓN	Silvia González Coucelo
POSTOS DE TRABALLO	Persoal das Unidades Administrativas do Parlamento de Galicia e do Gabinete de Presidencia con separación de 2 metros con outro persoal ou usuarios, e sen atención directa ao público: <ul style="list-style-type: none"> • Persoal Oficialía Maior. Intervención e Asuntos Económicos. Servizo de Persoal e Réxime Interior. Servizo de Asistencia Parlamentaria. Servizo de Publicacións. Servizo de Tecnoloxías da Información. Persoal de Mantemento. Asimilados. 		

FACTOR DE RISCO	TIPO DE MEDIDA	PROPOSTA
-----------------	----------------	----------

		<p>seguridade de 2 metros.</p> <ul style="list-style-type: none"> • Recoméndase colocar carteis nas salas de usos múltiples indicando o aforo máximo permitido • Só poderá traballar un operario por habitáculo dentro dunha edificación e nunca máis de 3 persoas en superficies de 20 m2 •
	Sinalización no centro de traballo	<p>Colocación de carteis en puntos “estratéxicos” da empresa sobre:</p> <ul style="list-style-type: none"> • Lavado de mans (ANEXO VI) • Indicacións aos traballadores (ANEXOS I e II) • Lugares habilitados para hixiene de mans • Importancia sobre a DISTANCIA DE SEGURIDADE: 2 METROS • Importancia de evitar a utilización de móbiles, etc. • Ocupación máxima en cada sala
	Limpeza, ventilación e desinfección de superficies e equipos	<ul style="list-style-type: none"> • Ventilación frecuentemente os distintos espacios do centro de traballo, en especial, salas de uso común, salas de reunións, etc. Evitar a carga dos ambientes • É obrigatorio que cada un dos operarios, utilice os seus propios equipos de traballo, sendo estes sempre de uso persoal. Se isto non fose posible, desinfectaranse tras o seu uso • Extremarase a limpeza da zona de traballo, aumentando a súa frecuencia, especialmente en superficies clave como pomos e tiradores, varandas, mesas, mostradores, cadeiras, equipamentos informáticos, teléfonos, pasamanos, pulsadores, mandos de accionamento de equipos, etc. • Para a limpeza do posto de traballo farase uso de luvas de protección • Hixiene exhaustiva de superficies, obxectos laborais e persoais con: <ul style="list-style-type: none"> ○ Etanol de 70%-95% (exemplo 70 ml alcol + auga para 0,1 litros) ○ Hipoclorito sódico (lixivia) en concentracións superiores ao 0,1% (lixivia diluída) (exemplo: 20 ml lejía + auga para 1 litro) •
	Medidas hixiénicas	<ul style="list-style-type: none"> • Informar aos traballadores de que deben reforzar as medidas de hixiene persoal en todos os ámbitos de

DATOS IDENTIFICATIVOS DA EMPRESA			
EMPRESA	Parlamento de Galicia	DATA	14/04/2020
CENTRO	Rúa Hórreo, 63	REALIZACIÓN	Silvia González Coucelo
POSTOS DE TRABALLO	Persoal das Unidades Administrativas do Parlamento de Galicia e do Gabinete de Presidencia con separación de 2 metros con outro persoal ou usuarios, e sen atención directa ao público: <ul style="list-style-type: none"> • Persoal Oficialía Maior. Intervención e Asuntos Económicos. Servizo de Persoal e Réxime Interior. Servizo de Asistencia Parlamentaria. Servizo de Publicacións. Servizo de Tecnoloxías da Información. Persoal de Mantemento. Asimilados. 		

FACTOR DE RISCO	TIPO DE MEDIDA	PROPOSTA
-----------------	----------------	----------

		<p>traballo e fronte a calquer escenario de exposición (ANEXO IV): Antes e despois de establecer contactos con compañeiros/ as e outras persoas e despois do contacto con superficies e materiais de espazos comúns e compartidos</p> <ul style="list-style-type: none"> • Informar aos traballadores de que deben adoptar medidas de hixiene respiratoria: <ul style="list-style-type: none"> ○ Esbirrar ou toser no pliegue do cóbado, uso de panos de papel e a súa eliminación tirándoo a bosa ou cubo de lixo con tapa de apertura mediante pedal ○ Saudar sen establecer contacto (non bicar, non abrazar, non dar mánoa etc) ○ Secado de mans con toallitas desbotables ○ Evito tocarme os ollos, o nariz e a boca. ○ Manteño polo menos 2 m de distancia coas demais persoas • Control e rexistro de temperatura corporal ao comezo de cada quenda. • Lavado de roupa de traballo a altas temperaturas (60-90º) • Evita, na medida do posible, utilizar equipos e dispositivos doutros traballadores. No caso de que sexa necesario, aumenta as medidas de precaución e, se podes, desinfectaos antes de usalo. Se non é posible, lava as mans inmediatamente despois de usalos
	Persoal especialmente sensible	<ul style="list-style-type: none"> • Informar os traballadores sobre as patoloxías ou condicións que lles fan sensibles á exposición a coronavirus: hipertensión, procesos de tipo cardiovascular, diabetes, patoloxías respiratorias crónicas, patoloxías de tipo inmunitario e persoas en tratamento de cancro. • Calquera traballador que reúna algunha das condicións anteriores deberá comunicalo de forma inmediata ao seu responsable para a súa valoración e que se poidan adoptar as medidas preventivas necesarias. • Debe evitarse a exposición dos traballadores que, en función das súas características persoais ou estado biolóxico coñecido, debido a patoloxías previas, medicación, trastornos inmunitarios ou embarazo, sexan considerados especialmente sensibles á exposición a coronavirus Deberán manter sempre unha distancia

DATOS IDENTIFICATIVOS DA EMPRESA			
EMPRESA	Parlamento de Galicia	DATA	14/04/2020
CENTRO	Rúa Hórreo, 63	REALIZACIÓN	Silvia González Coucelo
POSTOS DE TRABALLO	Persoal das Unidades Administrativas do Parlamento de Galicia e do Gabinete de Presidencia con separación de 2 metros con outro persoal ou usuarios, e sen atención directa ao público: <ul style="list-style-type: none"> • Persoal Oficialía Maior. Intervención e Asuntos Económicos. Servizo de Persoal e Réxime Interior. Servizo de Asistencia Parlamentaria. Servizo de Publicacións. Servizo de Tecnoloxías da Información. Persoal de Mantemento. Asimilados. 		

FACTOR DE RISCO	TIPO DE MEDIDA	PROPOSTA
-----------------	----------------	----------

		<p>superior a 2 metros co resto de persoas do centro de traballo e aplicar frecuentemente as medidas de hixiene persoal.</p> <ul style="list-style-type: none"> • Fomentar o teletraballo entre este persoal, sempre que sexa posible
	Xestión de residuos	<ul style="list-style-type: none"> • Pode ser necesario establecer protocolos de xestión de residuos, e habilitar zonas específicas para eliminar os equipos de protección individual susceptibles de estar contaminados, a través de papeleiras de pedal e a xestión do residuo posteriormente • A xestión dos residuos ordinarios continuará realizándose do modo habitual, respectando os protocolos de separación de residuos • Recoméndase que os panos desechables que o persoal empregue para o secado de mans ou para o cumprimento da “etiqueta respiratoria” sexan refugados en papeleiras ou contedores protexidos con tapa e, se é posible, accionados por pedal. • Todo material de hixiene persoal (máscaras, luvas de látex, etc.) debe depositarse na fracción resto (agrupación de residuos de orixe doméstica que se obtén unha vez efectuadas as recollidas separadas). • No caso de que un traballador presente síntomas mentres se atope no seu posto de traballo, será preciso illar o contedor onde depositase panos ou outros produtos usados. Esa bolsa de lixo deberá ser extraída e colocada nunha segunda bolsa de lixo, con peche, para o seu depósito na fracción resto

DATOS IDENTIFICATIVOS DA EMPRESA			
EMPRESA	Parlamento de Galicia	DATA	14/04/2020
CENTRO	Rúa Hórreo, 63	REALIZACIÓN	Silvia González Couselo
POSTOS DE TRABALLO	Persoal das Unidades Administrativas do Parlamento de Galicia e do Gabinete de Presidencia con separación inferior de 2 metros con outro persoal ou usuarios, ou atención directa ao público: <ul style="list-style-type: none"> • Persoal Oficialía Maior. Intervención e Asuntos Económicos. Servizo de Persoal e Réxime Interior. Servizo de Asistencia Parlamentaria. Servizo de Publicacións. Servizo de Tecnoloxías da Información. Persoal de Rexistro e zonas de atención ao público. Uxieres. Asimilados. 		
FACTOR DE RISCO	TIPO DE MEDIDA	PROPOSTA	

DATOS IDENTIFICATIVOS DA EMPRESA			
EMPRESA	Parlamento de Galicia	DATA	14/04/2020
CENTRO	Rúa Hórreo, 63	REALIZACIÓN	Silvia González Coucelo
POSTOS DE TRABALLO	Persoal das Unidades Administrativas do Parlamento de Galicia e do Gabinete de Presidencia con separación inferior de 2 metros con outro persoal ou usuarios, ou atención directa ao público: <ul style="list-style-type: none"> • Persoal Oficialía Maior. Intervención e Asuntos Económicos. Servizo de Persoal e Réxime Interior. Servizo de Asistencia Parlamentaria. Servizo de Publicacións. Servizo de Tecnoloxías da Información. Persoal de Rexistro e zonas de atención ao público. Uxieres. Asimilados. 		

FACTOR DE RISCO	TIPO DE MEDIDA	PROPOSTA
-----------------	----------------	----------

EXPOSICIÓN DE BAIXO RISCO Aquelas situacións laborais nas que a relación que se poida ter cun caso probable ou confirmado non inclúe contacto estreito	Principio Xeral	<ul style="list-style-type: none"> • Toda persoa deberá seguir ás instrucións sobre comportamento social derivadas do Estado de Alarma • Aplicar ás medidas preventivas para BAIXA PROBABILIDADE DE EXPOSICIÓN
	Medidas de organización do distanciamento social	<p>Débesse organizar á disposición dos postos de traballo e a distribución de espazos (mobiliario, andeis, corredores, etc.), co obxectivo de garantir o mantemento da distancias de seguridade de 2 metros entre traballadores.</p> <p>Naqueles lugares de traballo abertos ao público atenderase ás seguintes consideracións:</p> <ul style="list-style-type: none"> • O aforo máximo deberá permitir cumprir coas medidas extraordinarias ditadas polas autoridades sanitarias, concretamente co requisito de distancias de seguridade. • Cando sexa posible, fomentarse a habilitación de mecanismos de control de acceso nas entradas dos locais. Este control de acceso debe garantir o cumprimento estrito do aforo máximo calculado para esta situación extraordinaria. • Cando sexa de aplicación, estableceranse medidas para organizar aos usuarios que permanezan no exterior en espera de acceder a el cando o permita o aforo. • Todo o público, incluído o que espera no exterior do establecemento, debe gardar rigorosamente a distancia de seguridade. • Se informará claramente aos usuarios sobre as medidas organizativas e sobre a súa obrigaçión de cooperar no seu cumprimento. • Deberase manter unha distancia entre o traballador e os usuarios de non menos de 2 metros, modificando o posto si fose necesario, ou dotando ao posto de traballo de portelo acristalado
	Medios materiais	<ul style="list-style-type: none"> • En traballos de atención ao público en xeral, deberáse manter unha distancia entre o traballador e os usuarios de non menos de 2 metros, modificando o posto si fose necesario, ou dotando ao posto de traballo de portelo acristalado • Recoméndase dispoñer de dispensadores de solucións hidroalcohólicas

DATOS IDENTIFICATIVOS DA EMPRESA			
EMPRESA	Parlamento de Galicia	DATA	14/04/2020
CENTRO	Rúa Hórreo, 63	REALIZACIÓN	Silvia González Coucelo
POSTOS DE TRABALLO	Persoal das Unidades Administrativas do Parlamento de Galicia e do Gabinete de Presidencia con separación inferior de 2 metros con outro persoal ou usuarios, ou atención directa ao público: <ul style="list-style-type: none"> • Persoal Oficialía Maior. Intervención e Asuntos Económicos. Servizo de Persoal e Réxime Interior. Servizo de Asistencia Parlamentaria. Servizo de Publicacións. Servizo de Tecnoloxías da Información. Persoal de Rexistro e zonas de atención ao público. Uxieres. Asimilados 		

FACTOR DE RISCO	TIPO DE MEDIDA	PROPOSTA
-----------------	----------------	----------

		<ul style="list-style-type: none"> • Delimitar zonas para a recollida de mercancía. Os traballadores non entrarán en contacto directo co repartidor • Equipos de protección individual das vías respiratorias e das mans se fose necesario
	Medidas organizativas	<ul style="list-style-type: none"> • Sempre que sexa posible, débese establecer un sistema de traballo a quendas, con rotación de empregados para minimizar os riscos • Recoméndase evitar os traballos de atención ao público a aqueles traballadores que, en función das súas características persoais ou estado biolóxico coñecido, debido a patoloxías previas, medicación, trastornos inmunitarios ou embarazo, sexan considerados especialmente sensibles a este risco • Proporcionar información aos traballadores sobre medidas hixiénicas, como lavarse as mans con frecuencia, non compartir obxectos • Poñer a disposición dos traballadores instrucións escritas no seu lugar de traballo sobre cómo actuar en caso de accidente e as medidas preventivas a adoptar •
	Uso de Equipos de Protección Individual	<ul style="list-style-type: none"> • Deberán facilitarse equipos de protección individual cando os riscos non poidan evitarse ou non poidan limitarse suficientemente por medios técnicos de protección colectiva ou mediante medidas ou procedementos de organización do traballo • A protección respiratoria xeralmente recomendada para persoal que poida estar en contacto a menos de 2 metros con casos posibles, probables ou confirmados é unha máscara autofiltrante tipo FFP2 ou media máscara provista con filtro contra partículas P2. • En caso de escaseza de equipos de protección o persoal tamén poderá usar máscaras cirúrxicas en combinación con outras medidas preventivas (ver Anexo III) • Naqueles postos ou situacións que se requira a existencia de persoal a unha distancia interpersoal de menos de 2 m, e outras solucións de organización non foron posibles, será obrigatorio o uso de máscara cirúrxica por todos os traballadores dese posto ou situación. Do mesmo xeito, se se requiran operacións puntuais de achegamento entre traballadores a unha distancia menor dos dous metros indicados

DATOS IDENTIFICATIVOS DA EMPRESA			
EMPRESA	Parlamento de Galicia	DATA	14/04/2020
CENTRO	Rúa Hórreo, 63	REALIZACIÓN	Silvia González Coucelo
POSTOS DE TRABALLO	<ul style="list-style-type: none"> Chófer 		

FACTOR DE RISCO	TIPO DE MEDIDA	PROPOSTA
-----------------	----------------	----------

<p>EXPOSICIÓN DE BAIXO RISCO</p> <p>Aquelas situacións laborais nas que a relación que se poida ter cun caso probable ou confirmado non inclúe contacto estreito</p>	<p>Principio Xeral</p>	<ul style="list-style-type: none"> Toda persoa deberá seguir ás instrucións sobre comportamento social derivadas do Estado de Alarma Aplicar ás medidas preventivas para BAIXA PROBABILIDADE DE EXPOSICIÓN
	<p>Medidas hixiénicas e de limpeza e desinfección</p>	<ul style="list-style-type: none"> Incremento das medidas de hixiene persoal do/s ocupante/s do vehículo: o conductor deberá realizar unha adecuada hixiene de mans antes e despois da condución Incrementar a ventilación e a frecuencia das renovacións do aire interior do vehículo. Ventilar o vehículo despois de cada uso abrindo portas e ventás. Dado que os filtros dos climatizadores dos turismos non están deseñados para reter ou filtrar virus, recoméndase non poñer o climatizador e ter as fiestras total ou parcialmente abertas. Reforzo nas medidas de limpeza das superficies, prestando especial atención a aquelas que se tocan con maior frecuencia como manillas de apertura interior e exterior das portas, apoiabrazos, volante, panca de cambios, panel interior das portas, eleválúas, parte interior das ventás, mecanismos de pechadura e apertura dos cintos de seguridade, cintos de seguridade, zona traseira dos respaldos dos asentos dianteiros, etc. Con carácter xeral, a limpeza e desinfección realizarase, como mínimo, á finalización da quenda de traballo. Será necesario incrementar esa frecuencia e realizala ante calquera sospeita de risco. A persoa que realice a limpeza utilizará luvas dun so uso e unha vez finalizada, quitarase as luvas tirándoas ao lixo. Posteriormente realizará una completa hixiene de mans. Para realizar a limpeza e desinfección, recoméndase o uso de auga e deterxente (nas zonas que sexa posible), complementado posteriormente polo uso de produtos desinfectantes que atopará en supermercados (ver listaxe de produtos virucidas autorizados para uso polo público en xeral1). Usaranse trapos, panos ou similares que sexan desbotables. A limpeza-desinfección dos cintos de seguridade debe

DATOS IDENTIFICATIVOS DA EMPRESA			
EMPRESA	Parlamento de Galicia	DATA	14/04/2020
CENTRO	Rúa Hórreo, 63	REALIZACIÓN	Silvia González Couso
POSTOS DE TRABALLO	<ul style="list-style-type: none"> Chófer 		

FACTOR DE RISCO	TIPO DE MEDIDA	PROPOSTA
-----------------	----------------	----------

		realizarse con consideración de que certos produtos poderían ser agresivos e deteriorar estes elementos xerando perda da súa capacidade de resistencia. En caso de dúbida, é recomendable consultar aos provedores ou mantenedores destes elementos de seguridade.
	Medios materiais	<ul style="list-style-type: none"> Recoméndase dispoñer de dispensadores de solucións hidroalcohólicas Equipos de protección individual das vías respiratorias e das mans se fose necesario
	Medidas de distanciamento social	<ul style="list-style-type: none"> Os usuarios do vehículo deberán ir na súa parte traseira, evitando ocupar os asentos dianteiros para garantir á distancia de seguridade
	Uso de Equipos de Protección Individual	<ul style="list-style-type: none"> Deberán facilitarse equipos de protección individual cando os riscos non poidan evitarse ou non poidan limitarse suficientemente por medios técnicos de protección colectiva ou mediante medidas ou procedementos de organización do traballo A protección respiratoria xeralmente recomendada para persoal que poida estar en contacto a menos de 2 metros con casos posibles, probables ou confirmados é unha máscara autofiltrante tipo FFP2 ou media máscara provista con filtro contra partículas P2. En caso de escaseza de equipos de protección o persoal tamén poderá usar máscaras cirúrxicas en combinación con outras medidas preventivas (ver Anexo III) Naqueles postos ou situacións que se requira a existencia de persoal a unha distancia interpersoal de menos de 2 m, e outras solucións de organización non foron posibles, será obrigatorio o uso de máscara cirúrxica por todos os traballadores dese posto ou situación. Do mesmo xeito, se se requiran operacións puntuais de achegamento entre traballadores a unha distancia menor dos dous metros indicados

DATOS IDENTIFICATIVOS DA EMPRESA			
EMPRESA	Parlamento de Galicia	DATA	14/04/2020
CENTRO	Rúa Hórreo, 63	REALIZACIÓN	Silvia González Couselo
POSTOS DE TRABALLO	• Chófer		

FACTOR DE RISCO	TIPO DE MEDIDA	PROPOSTA
-----------------	----------------	----------

DATOS IDENTIFICATIVOS DA EMPRESA			
EMPRESA	Parlamento de Galicia	DATA	14/04/2020
CENTRO	Rúa Hórreo, 63	REALIZACIÓN	Silvia González Couselo
POSTOS DE TRABALLO	<ul style="list-style-type: none"> • Persoal Sanitario: Médico e ATS • Outras situacións nas que non se pode evitar un contacto estreito no traballo cunha persoa sintomática 		

FACTOR DE RISCO	TIPO DE MEDIDA	PROPOSTA
-----------------	----------------	----------

<p>EXPOSICIÓN DE RISCO</p> <p>Aquelas situacións laborais nas que se pode producir un contacto estreito cun caso probable ou confirmado de infección polo SARS-CoV-2, sintomático</p>	<p>Principio Xeral</p>	<ul style="list-style-type: none"> • Toda persoa deberá seguir ás instrucións sobre comportamento social derivadas do Estado de Alarma • Aplicar ás medidas preventivas para BAIXA PROBABILIDADE DE EXPOSICIÓN
	<p>Medidas preventivas</p>	<ul style="list-style-type: none"> • Todos os traballadores ou usuarios que presente síntomas respiratorios deberán permanecer no seu domicilio • En caso de ter prestar asistencia sanitaria ou calquer tipo de contacto estreito a unha persoa sintomática, ésta debe ter posta unha mascarilla cirúrxica e guantes de protección • O persoal que entre en contacto estreito con unha persoa sintomática deberá facer uso máscaras autofiltrantes FFP2 ou FFP3 (UNE-EN 149), lentes de montura integral ou pantalla facial (UNE EN 166), roupa de protección biolóxica (UNE-EN 14126) tipo B e luvas de protección fronte a microorganismos (UNE 374.5) e, en caso necesario, á rotura (UNE 388). Ver Anexos “Equipos de protección individual” e “Medidas excepcionais ante a posible escaseza de EPIs” do presente documento. • Despois da retirada, os EPI desechables deben colocarse nos contedores adecuados de refugallo e ser tratados como como residuos biosanitarios clase III • En caso de contacto cun caso posible, probable ou confirmado de coronavirus, en ningún caso os traballadores poderanse levar a roupa de traballo ao seu domicilio para a súa desinfección e limpeza • En caso de dúbida, ante a posible presenza no centro de traballo dun caso que presente síntomas, utilizar protección respiratoria (Máscara autofiltrante FFP2 ou FFP3 UNE-EN149) e luvas de protección UNE-EN ISO374.5 • Informar a todo o persoal do centro de traballo, que tivesen un contacto de menos de 2 metros co caso

DATOS IDENTIFICATIVOS DA EMPRESA			
EMPRESA	Parlamento de Galicia	DATA	14/04/2020
CENTRO	Rúa Hórreo, 63	REALIZACIÓN	Silvia González Coucelo
POSTOS DE TRABAJO	<ul style="list-style-type: none"> • Persoal Sanitario: Médico e ATS • Outras situacións nas que non se pode evitar un contacto estreito no traballo cunha persoa sintomática 		

FACTOR DE RISCO	TIPO DE MEDIDA	PROPOSTA
-----------------	----------------	----------

		<p>confirmado, para proceder a aplicar os protocolos establecidos para a situación de contacto con caso confirmado</p> <ul style="list-style-type: none"> • No caso de que algunha persoa do centro de traballo presente síntomas, comunicalo ao seu responsable inmediato, illar á persoa posiblemente afectada e seguir os protocolos establecidos polo Ministerio de Sanidade • Débese cumprir unha estrita hixiene de mans antes e despois do contacto co paciente e da retirada do EPI. • Débese realizar a limpeza e desinfección das superficies coas que estivo en contacto o paciente e/ou os seus secrecións. A limpeza e desinfección realizarase cun desinfectante incluído na política de limpeza e desinfección do centro. Estes virus se inactivan tras 5 minutos de contacto con desinfectantes de uso polo público en xeral, como a lixivia ou cunha solución de hipoclorito sódico que conteña 1000 ppm de cloro activo (dilución 1:50 dunha lixivia con concentración 40-50 gr/litro preparada recentemente • Informar os traballadores sobre as patoloxías ou condicións que lles fan sensibles á exposición ao coronavirus: hipertensión, procesos de tipo cardiovascular, diabetes, patoloxías respiratorias crónicas, patoloxías de tipo inmunitario e persoas en tratamento de cancro. • Calquera traballador que reúna algunha das condicións anteriores deberá comunicalo de forma inmediata ao seu responsable para a súa valoración e que se poidan adoptar as medidas preventivas necesarias. • Debe evitarse a exposición dos traballadores que, en función das súas características persoais ou estado biolóxico coñecido, debido a patoloxías previas, medicación, trastornos inmunitarios ou embarazo, sexan considerados especialmente sensibles á exposición a coronavirus Deberán manter sempre unha distancia superior a 2 metros co resto de persoas do centro de traballo e aplicar frecuentemente as medidas de hixiene persoal
--	--	--

6.5. OUTRAS MEDIDAS PREVENTIVAS NO ENTORNO DE TRABALLO

COMO ACTUAR SI SE DETECTA UN POSIBLE CASO DE CORONAVIRUS

Manter a persoa afectada nunha zona alonxada de outras persoas e dotala si é posible de máscara facial.

Avisar urxentemente ao 112

Actuar de acordo ás indicacións que lle transmitan.

Informar al Servizo de Prevención de Riscos Laborais.

COMO ACTUAR EN CASO DE TER SÍNTOMAS(FEBRE, TOS OU DIFICULTAD RESPIRATORIA) RELACIONADOS CO CORONAVIRUS

1. Quedar na súa casa e chamar ao 112

2. Actuar de acordo ás indicacións que lle transmitan.

3. No caso de que as indicacións impídanlle acudir ao seu centro de traballo, débese informar o responsable directo.

4. O responsable deberá informar o Servizo de Prevención de Riscos Laborais

COMO ACTUAR SI NON MOSTRAS SÍNTOMAS, PERO ESTIVECHES EN CONTACTO CON PERSOAS QUE ESTIVERON EN ZOAS DE RISCO

Manter a vida normal seguindo as recomendacións xerais da Sanidade Pública.

Vixiar a aparición dalgún síntoma durante os seguintes 14 días desde o contacto coa persoa.

E no caso de que aparecesen os síntomas aplicar o protocolo do caso A.

MAIS INFORMACIÓN

Para máis información podedes entrar no seguinte enlace: <https://www.sergas.gal/Saude-publica/Novo-coronavirus-2019-nCoV>.

ANEXO I

¿QUÉ PUEDO HACER PARA PROTEGERME DEL NUEVO CORONAVIRUS Y OTROS VIRUS RESPIRATORIOS?

**Cartel divulgativo que debe colocarse en tableros de anuncios o zonas de
afluencia de trabajadores, visitas, etc**

¿Qué puedo hacer para protegerme del nuevo coronavirus y otros virus respiratorios?



Lávate las manos frecuentemente



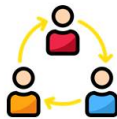
Evita tocarte los ojos, la nariz y la boca, ya que las manos facilitan su transmisión



Al toser o estornudar, cúbrete la boca y la nariz con el codo flexionado



Usa pañuelos desechables para eliminar secreciones respiratorias y tíralo tras su uso



Si presentas síntomas respiratorios evita el contacto cercano con otras personas

Consulta fuentes oficiales para informarte
www.mschs.gob.es
[@sanidadgob](https://twitter.com/sanidadgob)



ANEXO II

¿QUÉ HACER SI TIENES SÍNTOMAS?

**Cartel divulgativo que debe colocarse en tablonas de anuncios o zonas de
afluencia de trabajadores, visitas, etc**

Nuevo coronavirus: Qué hacer si tienes síntomas



Si presentas alguno de estos **síntomas**

Fiebre 	Tos 	Sensación de falta de aire
-------------------	----------------	---------------------------------------



Has estado recientemente en una zona de riesgo

y

o



Has tenido contacto estrecho con una persona que sea un caso confirmado



Quédate en casa y llama al **112**

Consulta fuentes oficiales para informarte

www.msbs.gob.es

@sanidadgob

6 marzo 2020



ANEXO III

GUÍA PARA PROTECCIÓN PERSONAL



ANEXO III

GUIA PARA PROTECCIÓN PERSONAL Estrategias alternativas en situación de crisis

Este documento plantea alternativas y posibles estrategias ante la escasez de equipos de protección individual (EPI) en situación de crisis. Deben ser evaluadas antes de su aplicación excepcional.

La forma óptima de prevenir la transmisión es usar una combinación de todas las medidas preventivas, no solo EPI. La aplicación de una combinación de medidas de control puede proporcionar un grado adicional de protección.

Este enfoque está destinado a usarse cuando los equipos de protección individual (EPI) son tan limitados que ya no es posible aplicar de forma rutinaria las recomendaciones existentes. Es posible que sea necesario considerar alguna de estas medidas o una combinación de ellas, siempre de forma excepcional y mientras persista la situación de escasez.

Los equipos de protección individual que cumplan con las especificaciones técnicas distintas de las normas armonizadas, como por ejemplo las mascarillas N95 y KN95, que autoriza el Ministerio de Industria en base a la Recomendación (UE) 2020/403, pueden ser usados cuando corresponda.

Las recomendaciones incluidas en el presente documento están en continua revisión en función de la evolución y nueva información que se disponga de la infección por el nuevo coronavirus (SARS-COV-2)

Este documento ha sido elaborado con el Instituto Nacional de Seguridad y Salud en el Trabajo, revisado y aprobado por la Ponencia de Salud Laboral

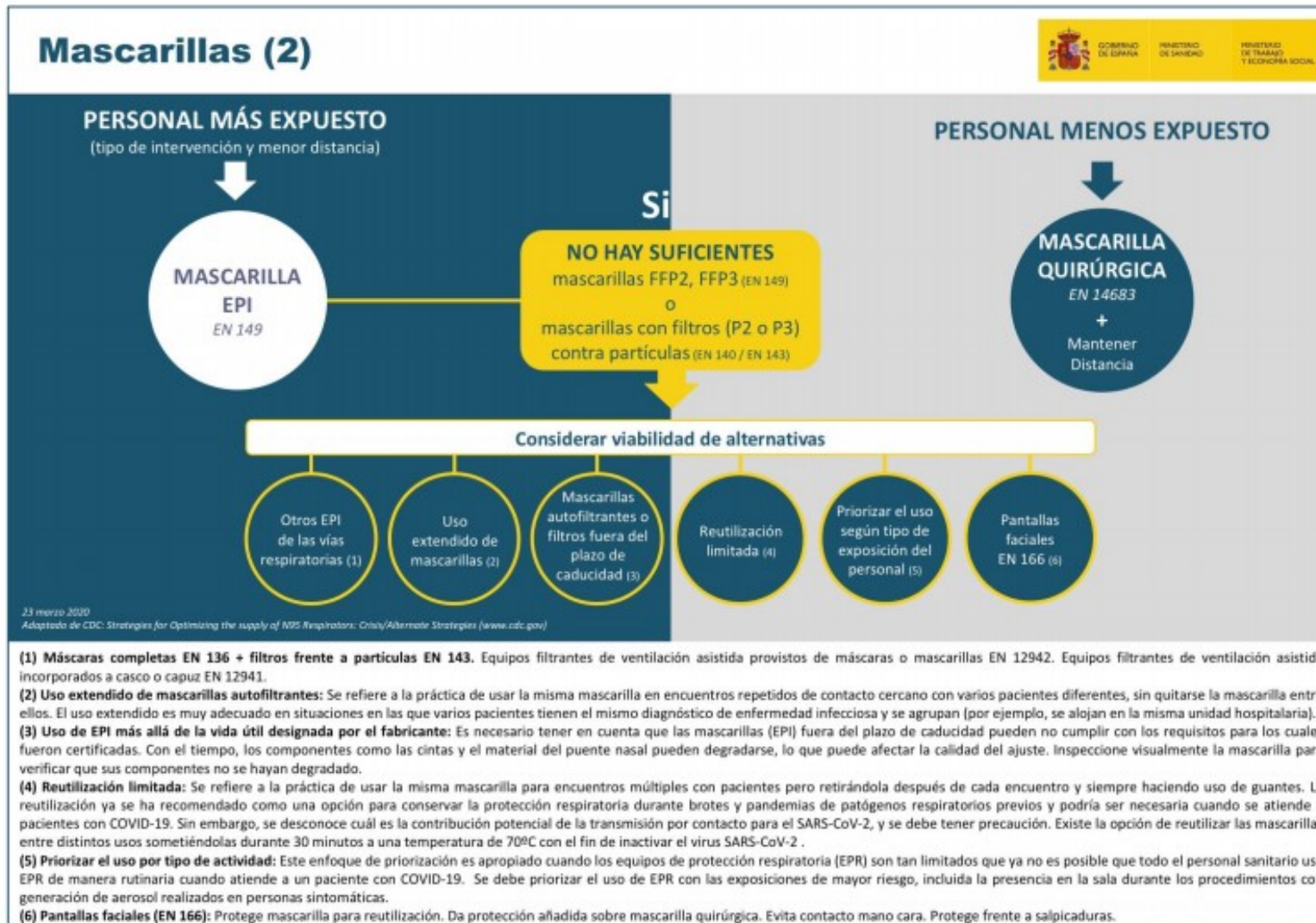
En la tabla siguiente se muestra el uso sugerido de mascarilla PS o mascarilla EPI, basado en la distancia de una persona con COVID-19 y el uso del control de fuente (según la disponibilidad, pueden optar por utilizar niveles más altos de protección).

Mascarillas (1)

Recomendaciones según distancia con la persona sintomática

	PERSONA CON MASCARILLA QUIRÚRGICA (PS) DURANTE TODO EL ENCUENTRO	PERSONA SIN MASCARILLA DURANTE TODO EL ENCUENTRO O PARTE DE ÉL
>2 METROS	sin mascarilla	
1-2 METROS	mascarilla quirúrgica	mascarilla quirúrgica
1 METRO	mascarilla quirúrgica	protección respiratoria FFP2 (EPI)
PROCEDIMIENTOS CON GENERACIÓN DE AEROSLES		
	protección respiratoria FFP2 (EPI)	protección respiratoria FFP3 (EPI)

23 marzo 2020
Adaptado de CDC: Strategies for Optimizing the Supply of N95 Respirators: Crisis/Disaster Strategies (www.cdc.gov)



Ropa de protección y guantes



CUERPO

No hay ROPA DE PROTECCIÓN
frente a agentes biológicos

EN 14126

MANOS

No hay GUANTES DE PROTECCIÓN
frente a microorganismos

EN 374-5

Considerar viabilidad de alternativas

Usar ropa de protección química

EN 13034 o EN 14605 según caso

Usar guantes de protección química

EN 374-1

Bata PS + Delantal químico EPI (PB 4 o PB 3)

EN 13795 EN 14605

Bata PS (con área resistente a la penetración de líquidos)

EN 13795

Bata PS + delantal plástico

EN 13795

Guante PS

EN 455

Uso de doble guante según caso

Monos desechables de protección química (tipo 6 o 5)

EN 13034 o EN ISO 13982-1

Doble guante de látex o vinilo

(Sin marcado CE)

Guante doméstico para tareas que no requieran gran destreza. Desechar o limpieza posterior exhaustiva (con guantes puestos) para reusar.

Vestuario manga larga + delantales o batas de plástico
(sector hostelería)

Sin marcado CE

23 marzo 2020

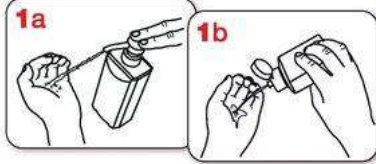
Adaptado de CDC: Strategies for Optimizing the supply of N95 Respirators: Crisis/Alternate Strategies (www.cdc.gov)

ANEXO IV

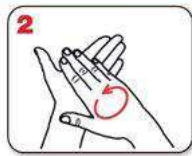
Técnica de lavado de manos

**Cartel divulgativo que debe colocarse en tabloneros de anuncios o zonas de
afluencia de trabajadores, visitas, aseos y vestuarios**

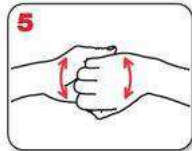
¿Cómo limpiarse las manos CON UN DESINFECTANTE ALCOHÓLICO?



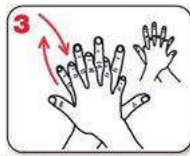
Deposite en la palma de la mano una cantidad de producto suficiente para cubrir todas las superficies a tratar.



Frótese las palmas de las manos entre sí.



Frótese el dorso de los dedos de una mano con la palma de la mano opuesta, agarrándose los dedos.



Frótese la palma de la mano derecha contra el dorso de la mano izquierda entrelazando los dedos, y viceversa.



Frótese con un movimiento de rotación el pulgar izquierdo, rodeándolo con la palma de la mano derecha, y viceversa.



Frótese las palmas de las manos entre sí, con los dedos entrelazados.



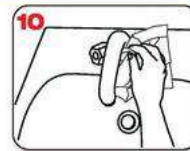
Frótese la punta de los dedos de la mano derecha contra la palma de la mano izquierda, haciendo un movimiento de rotación, y viceversa.



Enjuáguese las manos con agua.



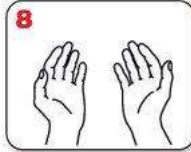
Séqueselas con una toalla de un solo uso.



Utilice la toalla para cerrar el grifo.



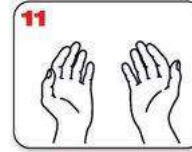
20-30 segundos



Una vez secas, sus manos son seguras.



40-60 segundos



Sus manos son seguras.

ANEXO V

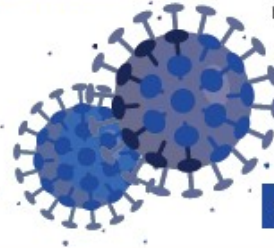
¿Qué debes saber sobre el nuevo coronavirus?

**Cartel divulgativo que debe colocarse en tabloneros de anuncios o zonas de
afluencia de trabajadores, visitas, aseos y vestuarios**

Qué debes saber del nuevo coronavirus

Los coronavirus son virus que circulan entre algunos animales pero algunos de ellos también pueden afectar a seres humanos, normalmente con síntomas leves.

El nuevo coronavirus fue identificado en China a finales del 2019 y es una nueva cepa que no se había visto previamente en humanos.



Los **Síntomas** más comunes de la nueva enfermedad por coronavirus (COVID-19) son:

FIEBRE 

TOS 

SENSACIÓN DE FALTA DE AIRE 

La desinformación y los prejuicios frente al coronavirus generan discriminación

Hagámosle frente



Medidas generales de prevención de este y otros virus respiratorios

En caso de sufrir una infección respiratoria, evitar el contacto cercano con otras personas



Evitar tocarse los ojos, la nariz y la boca



Al toser o estornudar, cubrirse la boca y la nariz con el codo flexionado o con un pañuelo desechable



Lavarse las manos frecuentemente



Si quieres más información <https://www.msbs.gob.es/>